

**VÝROČNÍ ZPRÁVA O ČINNOSTI
A HOSPODAŘENÍ ZA ROK 2019**



**DOMOV PRO SENIORY
DOMOV SE ZVLÁŠTNÍM REŽIMEM
ODLEHČOVACÍ SLUŽBY
PEČOVATELSKÁ SLUŽBA**

Vážení,

předkládáme Vám zprávu o činnosti a hospodaření Domova pro seniory, Domova se zvláštním režimem, Odlehčovacích služeb a Pečovatelské služby za rok 2019. Zpráva obsahuje informace o vlastní činnosti, která odpovídá prohlášení a cílové skupině. Zpráva přináší ucelené informace ze všech poskytovaných sociálních služeb.

ZÁKLADNÍ ÚDAJE:

Název poskytovatele:	Sociální služby Lanškroun
Sídlo organizace:	Janáčkova 1003, 563 01 Lanškroun
Právní forma:	Příspěvková organizace
Zřizovatel:	Město Lanškroun
IČO:	750 818 49
Internetové stránky:	www.soslla.cz
Statutární zástupce:	Ing. Milan Minář, ředitel Tel.: 465 503 001, e-mail: reditel@soslla.cz



- ∞ Recepční.
- ∞ Pradleny.
- ∞ Pradlena/švadlena.
- ∞ Uklízečky.
- ∞ Údržbáři.

PŘEHLED ÚSEKŮ:

<u>Ošetřovatelsko-zdravotní úsek:</u>	Monika Kolomá, vedoucí Tel.: 465 503 002, e-mail: vrchni.sestra@soslla.cz
--	---



- ∞ Zdravotní sestry.
- ∞ Nutriční terapeut.
- ∞ Pracovníci přímé obslužné péče.

Stravovací úsek:



Jarmila Habrmanová, vedoucí

Tel.: 465 503 008, e-mail: sefkuchar@soslla.cz

- ☞ Asistent NT/administrativní pracovník.
- ☞ Zásobovač.
- ☞ Kuchaři.
- ☞ Pomocní kuchaři.
- ☞ Pomocné síly v kuchyni.

Sociální úsek:



Mgr. Lenka Jakešová, vedoucí

Tel.: 465 503 006, e-mail: soc.pracovnik@soslla.cz

- ☞ Sociální pracovník.
- ☞ Aktivizační pracovník.
- ☞ Sociální pracovník/Pokladník.
- ☞ Pracovníci Pečovatelské služby.

Ekonomický úsek:



Eva Jíšová, DiS., vedoucí

Tel.: 465 503 003, e-mail: ekonom@soslla.cz

- ☞ Účetní/spisový pracovník.
- ☞ Mzdová účetní/pokladní/referent majetkové správy.

CHARAKTERISTIKA JEDNOTLIVÝCH ČINNOSTÍ:

Sociální služby Lanškroun – poskytující služby Domov pro seniory (dále jen Domov), Domov se zvláštním režimem (dále jen DZR), Odlehčovací služby (dále jen OS) a Pečovatelskou službu (dále jen PS), jsou příspěvkovou organizací, která má právní

subjektivitu a vystupuje v právních vztazích v rozsahu daném zřizovací listinou. Svými finančními vztahy je napojena na státní rozpočet a rozpočet města Lanškroun. Organizace je členem Asociace poskytovatelů sociálních služeb ČR.

Organizace je zřízena za účelem poskytování služeb dle zákona č. 108/2006 Sb., o sociálních službách ve znění pozdějších předpisů. Při své činnosti zachovává přirozené vztahové sítě, respektuje práva a lidskou důstojnost každého klienta.

DOMOV PRO SENIORY

POSLÁNÍ ORGANIZACE:

- ∞ Domov pro seniory poskytuje seniorům a osobám formou komplexní péče takovou podporu a pomoc, která jim umožní zachovat si v co největší míře svůj dosavadní způsob života se svými zájmy, koníčky a příležitostmi, jež mají jejich vrstevníci.
- ∞ Domov pro seniory poskytuje sociální služby, umožňující lidem v nepříznivé sociální situaci žít běžným životem, při zachování jejich důstojnosti a možnosti o své osobě sami rozhodovat v prostředí, které co nejvíce vyhovuje jejich potřebám.

CÍLE:

- ∞ Dále zvyšovat kvalitu sociálních služeb a průběžně zlepšovat metodiky, pracovní postupy ap.
- ∞ Upravit vnitřní a venkovní prostory Domova, aby co nejvíce vyhovovaly našim klientům.
- ∞ Udržet v organizaci motivované a vzdělané pracovníky, kteří budou tvořit stabilní tým.

ZÁSADY POSKYTOVANÉ SOCIÁLNÍ SLUŽBY:

- ∞ **Úcta k člověku** – poskytujeme služby bez ohledu na společenské postavení klienta.
- ∞ **Respekt soukromí klienta** – klient vlastní klíče od svého pokoje, skříní apod., klient nás pustí pouze tam, kam on chce.
- ∞ **Podpora samostatnosti a nezávislosti** – nikoliv závislosti na našich službách, neděláme za klienta, co zvládne sám, poskytujeme péči pouze do výše zdravotního postižení klienta.
- ∞ **Přizpůsobení našich služeb klientům** – snažíme se přizpůsobit cílům uvedených v individuálním plánu klienta, jak jen to je možné.

CÍLOVÁ SKUPINA ORGANIZACE:

- ∞ Cílovou skupinu Domova pro seniory tvoří občané starší 60ti let, kteří potřebují každodenní nepřetržitou komplexní péči v rozsahu námi nabízených služeb.
- ∞ Domov však není vhodný pro osoby vyžadující služby, jež neposkytujeme, ani pro osoby, potřebující služby zvláštního režimu, dále pro osoby, které by narušovaly klidné soužití s ostatními klienty, pro agresivní, infekčně nemocné a mentálně postižené osoby. Není vhodný také pro ty, jimž by k zajištění péče stačily služby nižšího typu (např. pečovatelské služby apod.).

VIZE:

- ∞ Klient si udržuje kontakty s jeho rodinou, přáteli a společnostmi podle vlastní vůle a uvážení po co nejdelší možnou dobu svého života.
- ∞ Klient má stejná práva a možnosti jako jeho vrstevníci žijící mimo Domov pro seniory a v případě potřeby mu podle jeho individuálních potřeb a přání poskytneme přiměřenou pomoc a podporu při stravování, hygieně, zabezpečování ostatních životních potřeb a naplnění jeho spokojenosti – nabídkou např. aktivizačních a volnočasových aktivit apod., aby mohl vést maximálně možný běžný způsob života po co nejdelší možnou dobu.

ZÁKLADNÍ ČINNOSTÍ JE:

- ∞ **Základní sociální poradenství**
- ∞ **Poskytnutí ubytování** – v bezbariérových jedno nebo dvoulůžkových pokojích, většina z nich má samostatné sociální zařízení, balkon, kuchyňský kout se dřezem, k ubytování také patří úklid, praní a drobné opravy prádla.
- ∞ **Poskytnutí stravy** – strava se podává minimálně 4 x denně podle přání klientů. Strava normální či dietní se vaří v kuchyni Domova s možností od pondělí do pátku výběru ze dvou hlavních jídel.
- ∞ **Pomoc při zvládnutí běžných úkonů péče o vlastní osobu** – pomoc nebo podpora s oblékáním, pomoc s prostorovou orientací, při přesunech, při podávání jídla, pití apod.
- ∞ **Pomoc při osobní hygieně nebo poskytnutí podmínek pro osobní hygienu** – pomoc či podpora při koupání, mytí vlasů, ošetření nehtů apod.

- ∞ **Zprostředkování kontaktu se společenským prostředím** – pomoc nebo podpora při kontaktu s lékaři, okolními zařízeními, obchody a jinými službami, s rodinou apod.
- ∞ **Sociálně terapeutické činnosti** – podpora či pomoc při udržení či rozvoji osobních a sociálních schopností.
- ∞ **Aktivizační činnosti** – individuální i skupinové volnočasové aktivity, výlety, vystoupení.
- ∞ **Pomoc při uplatňování práv, oprávněných zájmů a při obstarávání osobních záležitostí** – pomoc či podpora při kontaktu s různými institucemi, při podávání různých žádostí apod.

Klientům neposkytujeme osobní asistenci a je třeba se smířit s kolektivním soužitím.

DOMOV SE ZVLÁŠTNÍM REŽIMEM

POSLÁNÍ ORGANIZACE:

- ∞ Domov se zvláštním režimem poskytuje seniorům, kteří mají sníženou soběstačnost z důvodu demence formou komplexní péče takovou míru podpory a pomoci, která jim umožní co nejdéle udržet dosavadní úroveň jejich soběstačnosti.
- ∞ DZR umožňuje individuálním přístupem lidem v nepříznivé sociální situaci prožít jejich konec života co nejvíce bez pocitu osamění, v důstojných podmínkách a v bezpečném a příjemném prostředí a při službách, které jsou uzpůsobeny jejich zvláštním potřebám.

CÍLE:

- ∞ Dále zvyšovat kvalitu sociálních služeb a průběžně zlepšovat metodiky, pracovní postupy ap.
- ∞ Upravit vnitřní a venkovní prostory zařízení, aby co nejvíce vyhovovaly našim klientům.
- ∞ Udržet v organizaci motivované a vzdělané pracovníky, kteří budou tvořit stabilní tým.

ZÁSADY POSKYTOVANÉ SOCIÁLNÍ SLUŽBY:

- ∞ **Úcta k člověku** – poskytujeme služby bez ohledu na společenské postavení klienta.
- ∞ **Spolupráce s rodinou** – podporujeme zachování kontaktu s blízkými seniora a spolupracujeme s nimi.
- ∞ **Podpora samostatnosti a nezávislosti** – nikoliv závislosti na našich službách, neděláme za klienta, co zvládne sám.

- ∞ **Prizpůsobení našich služeb klientům** – snažíme se přizpůsobit cílům uvedených v individuálním plánu klienta, jak jen to je možné.

CÍLOVÁ SKUPINA ORGANIZACE:

- ∞ Cílovou skupinu DZR tvoří občané starší 60ti let, kteří potřebují každodenní nepřetržitou komplexní péči v rozsahu námi nabízených služeb a kteří mají sníženou soběstačnost z důvodu stařecké, Alzheimerové demence a ostatních typů demencí.
- ∞ Službu však nemůžeme poskytnout osobám, pokud je kapacita naplněna, pokud vyžadují služby, které neposkytujeme, pokud jejich zdravotní stav vyžaduje poskytnutí péče ve zdravotnickém zařízení, pokud trpí akutní infekční nemocí. Služby nejsou vhodné také pro ty, jimž by k zajištění péče stačily služby nižšího typu (např. pečovatelské služby, apod.)

VIZE:

- ∞ Klient má stejná práva a možnosti jako jeho vrstevníci žijící mimo DZR a v případě potřeby mu podle jeho individuálních potřeb a přání poskytneme přiměřenou pomoc a podporu při stravování, hygieně, zabezpečování ostatních životních potřeb a naplnění jeho spokojenosti – nabídkou např. aktivizačních a volnočasových aktivit apod., aby mohl vést maximálně možný běžný způsob života po co nejdélší možnou dobu.
- ∞ Snažíme se přizpůsobit naše prostředí a naši péči, nikoliv člověka postiženého demencí.
- ∞ V DZR máme kvalitní, stálý a učící se tým lidí, který se učí novým trendům a postupům v péči tak, aby naši klienti byli co nejvíce samostatní, ale aby se necítili osamoceni.
- ∞ Snažíme se, aby klient vnímal naše zařízení jako svůj skutečný domov.

ZÁKLADNÍ ČINNOSTÍ JE:

- ∞ **Základní sociální poradenství**
- ∞ **Poskytnutí ubytování** – v bezbariérových jedno nebo dvoulůžkových pokojích, většina z nich má samostatné sociální zařízení, balkon, kuchyňský kout se dřezem, k ubytování také patří úklid, praní a drobné opravy prádla.

- ∞ **Poskytnutí stravy** – strava se podává minimálně 4 x denně podle přání klientů. Strava normální či dietní se vaří v kuchyni Domova s možností od pondělí do pátku výběru ze dvou hlavních jídel.
- ∞ **Pomoc při zvládnání běžných úkonů péče o vlastní osobu** – pomoc nebo podpora s oblékáním, pomoc s prostorovou orientací, při přesunech, při podávání jídla, pití apod.
- ∞ **Pomoc při osobní hygieně nebo poskytnutí podmínek pro osobní hygienu** – pomoc či podpora při koupání, mytí vlasů, ošetření nehtů apod.
- ∞ **Zprostředkování kontaktu se společenským prostředím** – pomoc nebo podpora při kontaktu s lékaři, okolními zařízeními, obchody a jinými službami, s rodinou apod.
- ∞ **Sociálně terapeutické činnosti** – podpora či pomoc při udržení či rozvoji osobních a sociálních schopností.
- ∞ **Aktivizační činnosti** – individuální i skupinové volnočasové aktivity, výlety, vystoupení.
- ∞ **Pomoc při uplatňování práv, oprávněných zájmů a při obstarávání osobních záležitostí** – pomoc či podpora při kontaktu s různými institucemi, při podávání různých žádostí apod.

Klientům neposkytujeme osobní asistenci a je třeba se smířit s kolektivním soužitím.

ODLEHČOVACÍ SLUŽBY

POSLÁNÍ ORGANIZACE:

- ∞ Posláním Odlehčovací služby je poskytnout pobytové služby osobám, které mají sníženou soběstačnost z důvodu věku, chronického onemocnění, o které je jinak pečováno doma.
- ∞ Tyto pobytové Odlehčovací služby jsou poskytovány na časově omezenou dobu, nejdéle však na dobu tří měsíců, kdy jinak péči a podporu zajišťují pečující osoby a v časově omezenou dobu tuto podporu a péči nejsou schopny zajistit (např. v době nezbytného odpočinku nebo nemoci).

CÍLOVÁ SKUPINA ORGANIZACE:

- ∞ Cílovou skupinu Odlehčovací služby tvoří osoby starší 60ti let, kteří nemohou zůstat sami doma bez pomoci doposud pečujících osob a na přechodnou dobu se o ně tyto osoby nemůžou postarat.

CÍLE ODLEHČOVACÍ SLUŽBY:

- ∞ Umožnit pečujícím osobám potřebné odlehčení a pomoci jim překlenout období, kdy nemohou sami o svého blízkého pečovat.
- ∞ Poskytnuté Odlehčovací služby budou v maximální míře přizpůsobeny individuálním potřebám klienta, které měl doma.

ZÁSADY ODLEHČOVACÍ SLUŽBY:

- ∞ **Úcta k člověku** – poskytujeme služby bez ohledu na společenské postavení klienta,
- ∞ **Respekt soukromí klienta** – klient vlastní klíče od svého pokoje, skříní, apod., klient nás pustí pouze tam, kam on chce,
- ∞ **Podpora samostatnosti a nezávislosti** – nikoliv závislosti na našich službách, neděláme za klienta, co zvládne sám, poskytujeme péči pouze do výše postižení klienta.

ZÁKLADNÍ ČINNOSTI JE:

- ∞ **Základní sociální poradenství.**
- ∞ **Poskytnutí ubytování** – v bezbariérových pokojích, k ubytování také patří úklid, praní a drobné opravy prádla.
- ∞ **Poskytnutí stravy** – strava se podává minimálně 4 x denně podle přání klientů. Strava normální či dietní se vaří v kuchyni v Domově.
- ∞ **Pomoc při zvládnání běžných úkonů péče o vlastní osobu** – pomoc nebo podpora s oblékáním, pomoc s prostorovou orientací, při přesunech, při podávání jídla, pití apod.
- ∞ **Pomoc při osobní hygieně nebo poskytnutí podmínek pro osobní hygienu** – pomoc či podpora při koupání a mytí vlasů – garantujeme 1x týdně, ošetření nehtů apod.
- ∞ **Zprostředkování kontaktu se společenským prostředím** – pomoc nebo podpora při kontaktu s lékaři, okolními zařízeními, obchody a jinými službami, s rodinou apod.
- ∞ **Sociálně terapeutické činnosti** – podpora či pomoc při udržení či rozvoji osobních a sociálních schopností.
- ∞ **Aktivizační činnosti** – individuální i skupinové volnočasové aktivity, výlety, vystoupení.
- ∞ **Pomoc při uplatňování práv, oprávněných zájmů a při obstarávání osobních záležitostí** – pomoc či podpora při kontaktu s různými institucemi, při podávání různých žádostí apod.

Klientům neposkytujeme osobní asistenci a je třeba se smířit s kolektivním soužitím.

PEČOVATELSKÁ SLUŽBA

POSLÁNÍ ORGANIZACE:

- ☞ Pečovatelská služba Lanškroun poskytuje osobám, které mají sníženou soběstačnost, které se ocitly v nepříznivé sociální situaci a jejichž situace vyžaduje pomoc jiné fyzické osoby, takovou podporu a pomoc v domácnostech nebo ve středisku osobní hygieny, aby mohly co nejdéle zůstat ve svém přirozeném, domácím prostředí při zachování dosavadního způsobu života.

CÍLE:

- ☞ Pečovatelská služba je poskytována odborně a kvalitně v souladu s metodikami.
- ☞ Pečovatelská služba poskytuje pomoc a podporu v činnostech, které klient nezvládá a umožňuje mu tak setrvat v domácím prostředí.

ZÁSADY POSKYTOVANÉ SOCIÁLNÍ SLUŽBY:

- ☞ **Zachování lidské důstojnosti** – respektujeme práva klientů.
- ☞ **Úcta k člověku** – poskytujeme služby bez ohledu na postavení klienta.
- ☞ **Individuální přístup** – ke každému klientovi přistupujeme individuálně.

CÍLOVÉ SKUPINY ORGANIZACE:

- ☞ Pečovatelská služba je určena osobám od dovršeného věku 27 let a seniorům, kteří jsou občané Lanškrouna a nejbližšího okolí a mají sníženou soběstačnost z důvodu věku, chronického onemocnění, zdravotního postižení a tato situace vyžaduje pomoc jiné fyzické osoby.

VIZE:

- ☞ Klient si udržuje či zlepšuje svoji kvalitu života a v případě potřeby poskytneme klientovi takovou podporu a pomoc v činnostech, které nezvládá a umožníme mu tak vést maximálně možný běžný způsob života po co nejdelší možnou dobu.
- ☞ Pro občany je Pečovatelská služba samozřejmou součástí života v souladu s lidskými právy, zachováním lidské důstojnosti, kde je klient rovnocenným partnerem poskytované služby.

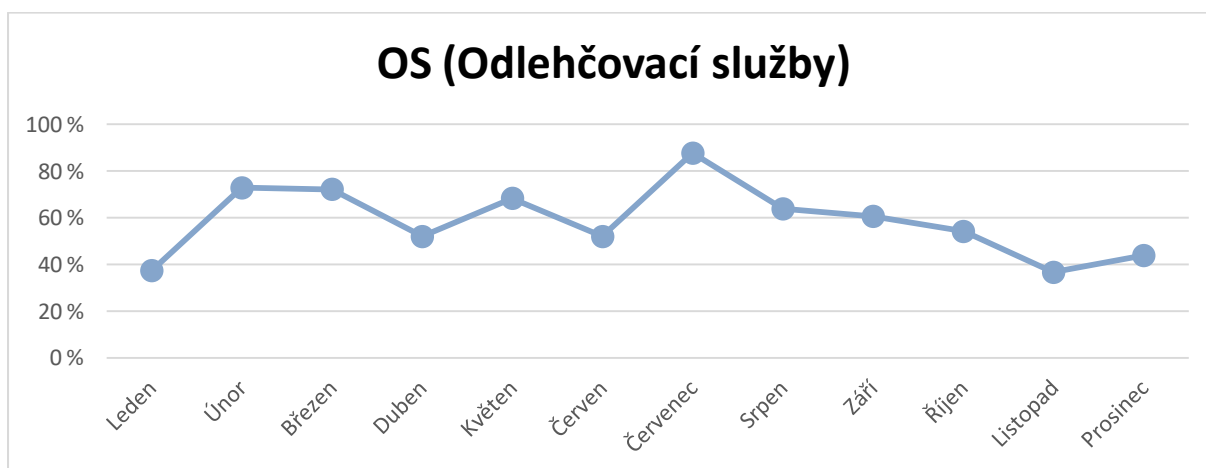
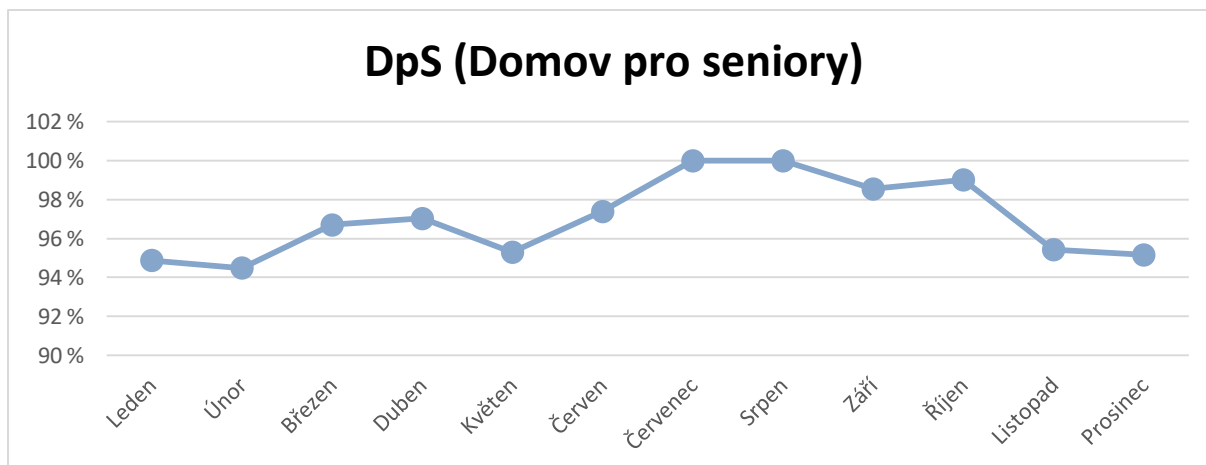
ZÁKLADNÍ ČINNOSTI JE:

- ∞ **Základní sociální poradenství** - zdarma.
- ∞ **Pomoc při zvládnání běžných úkonů péče o vlastní osobu** – pomoc a podpora při podávání jídla a pití, pomoc při oblékání a svlékání, pomoc při přesunu na lůžko nebo vozík.
- ∞ **Pomoc při osobní hygieně** – koupel, pomoc při základní péči o vlasy a nehty, pomoc při použití WC (toaletní židle, podložní mísy).
- ∞ **Poskytnutí stravy nebo pomoc při zajištění stravy** – zajištění stravy odpovídající věku, zásadám racionální výživy, dovoz nebo donáška jídla, pomoc při přípravě jídla a pití, příprava a podání jídla a pití.
- ∞ **Pomoc při zajištění chodu domácnosti** – běžný úklid a údržba domácnosti, pomoc při zajištění velkého úklidu domácnosti, úklid společných a přílehlých prostor domu, běžné nákupy a pochůzky, velký nákup, praní a žehlení prádla.
- ∞ **Zprostředkování kontaktů se společenským prostředím** – doprovázení dospělých do zaměstnání, k lékaři, na orgány veřejné moci a instituce poskytující veřejné služby, doprovázení dětí do školy, školského zařízení, k lékaři, na orgány veřejné správy.

POČTY A STRUKTURA KLIENTŮ JEDNOTLIVÝCH SLUŽEB:

Celková kapacita pobytových lůžek je celkem 82, z toho 5 lůžek pro Odlehčovací služby, 31 lůžek pro Domov se zvláštním režimem a 46 lůžek pro Domov pro seniory.

Roční průměrná obloženost na Domově pro seniory byla 96,99%; na Domově se zvláštním režimem byla průměrná obloženost 95,30% a na Odlehčovacích službách byla roční průměrná obloženost 58,46%. Pečovatelskou službu v roce 2019 využilo celkem 74 klientů.

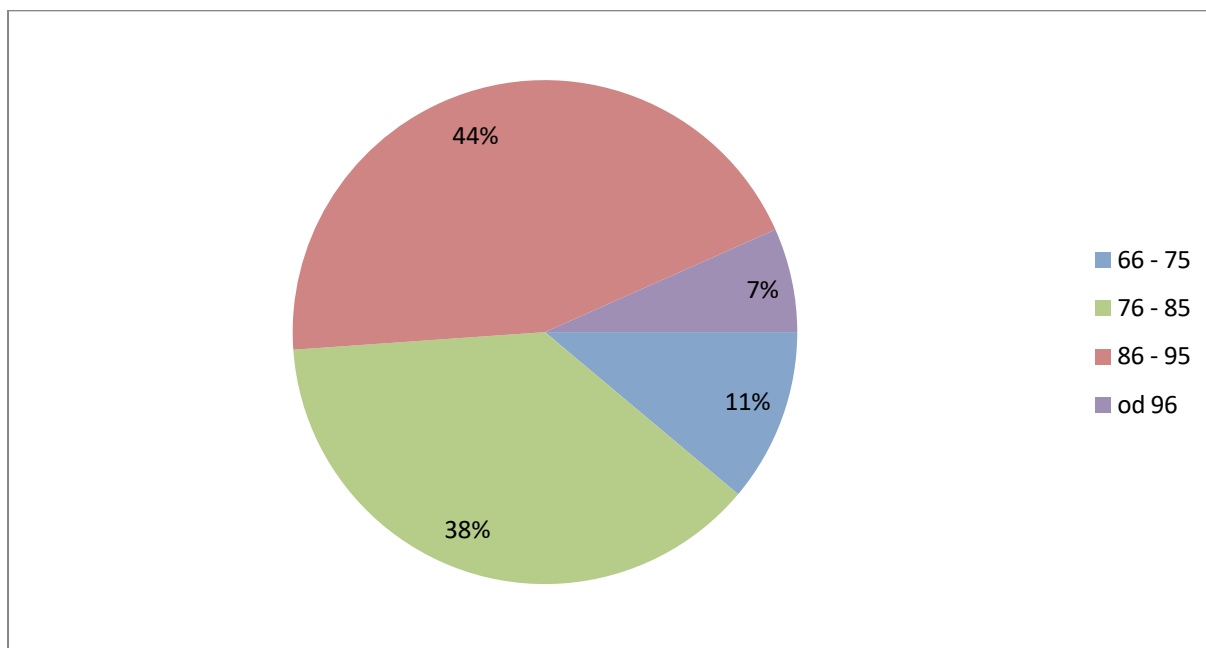


VĚKOVÁ STRUKTURA KLIENTŮ K 31. 12. 2019

Domov pro seniory

K 31. 12. 2019 bylo na Domově pro seniory celkem 38 žen a 7 mužů.

Nejvíce klientů tj. 20 bylo ve věku 86 – 95 let. Dále bylo 17 klientů ve věku od 76 – 85 let, 5 klientů ve věku 66 – 75 let, 3 klienti byli nad 96 let. Nejstarším klientkám bylo 98 let. Průměrný věk klientů byl 85,4.



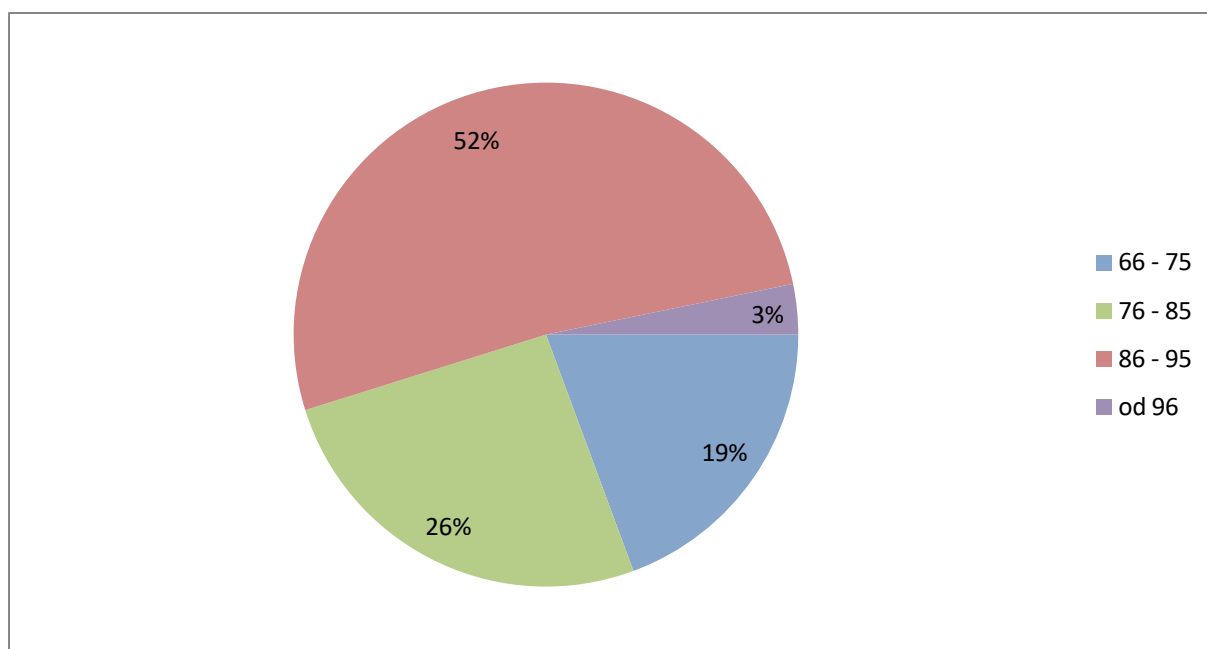
Klientů s nejvyšším IV. stupněm příspěvku na péči (dále jen PnP) bylo 12. Se III. stupněm PnP bylo 26 klientů, s II. stupněm PnP byli 3 klienti a s I. stupněm PnP byli 4 klienti, bez přiznaného stupně PnP nebyl žádný klient.

Domov se zvláštním režimem

K 31. 12. 2019 bylo na Domově se zvláštním režimem celkem 26 žen a 5 mužů.

Průměrný věk byl 84,9 let. Nejvíce klientů tj. 16 bylo ve věku 86 – 95 let. Dále bylo 8 klientů ve věku 76 – 85 let, 6 klientů ve věku 66 – 75 let a 1 klient ve věku nad 96 let. Nejstarší klientce bylo 97 let.

Klientů se IV. nejvyšším stupněm PnP bylo 13, se III. stupněm PnP bylo 11 klientů, s II. stupněm PnP bylo 7 klientů a s I. stupněm PnP a bez přiznaného stupně PnP nebyl žádný klient.



Odlehčovací služby

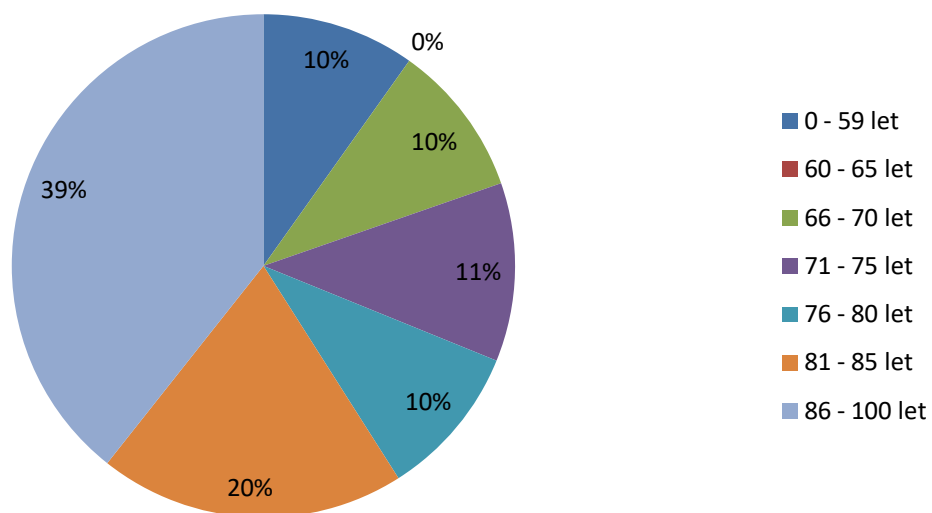
Za rok 2019 jsme poskytli Odlehčovací služby celkem 36 klientům, z toho někteří klienti využili těchto služeb opakovaně. Průměrný věk byl 85 let.

Pečovatelská služba

Celková kapacita Pečovatelské služby pro rok 2019 byla 50 klientů pro terénní služby a 50 klientů pro ambulantní služby. Za rok 2019 poskytla své služby 50 ženám a 24 mužům. V roce 2019 byla služba poskytnuta 32 novým klientům. Průměrný věk klientů byl 77 let.

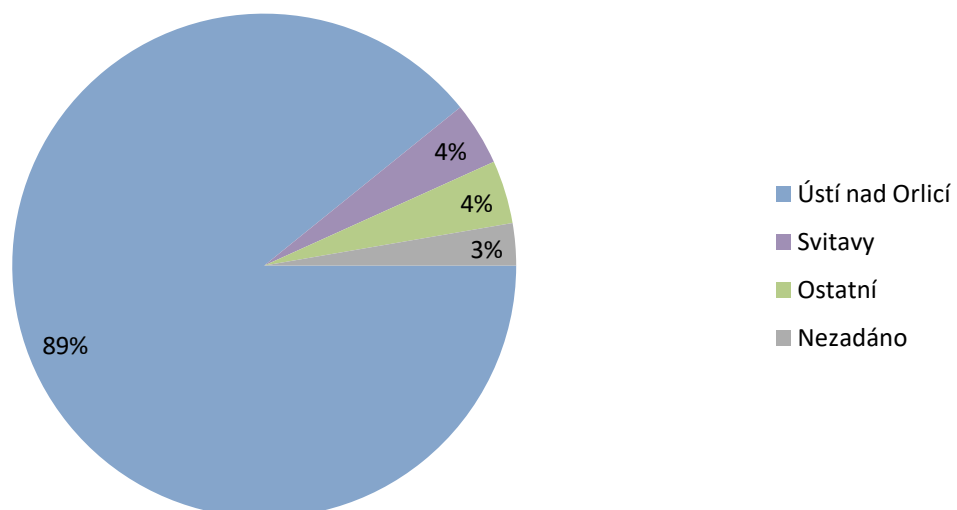
Věk	Počet klientů
0 - 59 let	6
60 - 65 let	0
66 - 70 let	6
71 - 75 let	7
76 - 80 let	6
81 - 85 let	12
86 - 100 let	24

Počet klientů

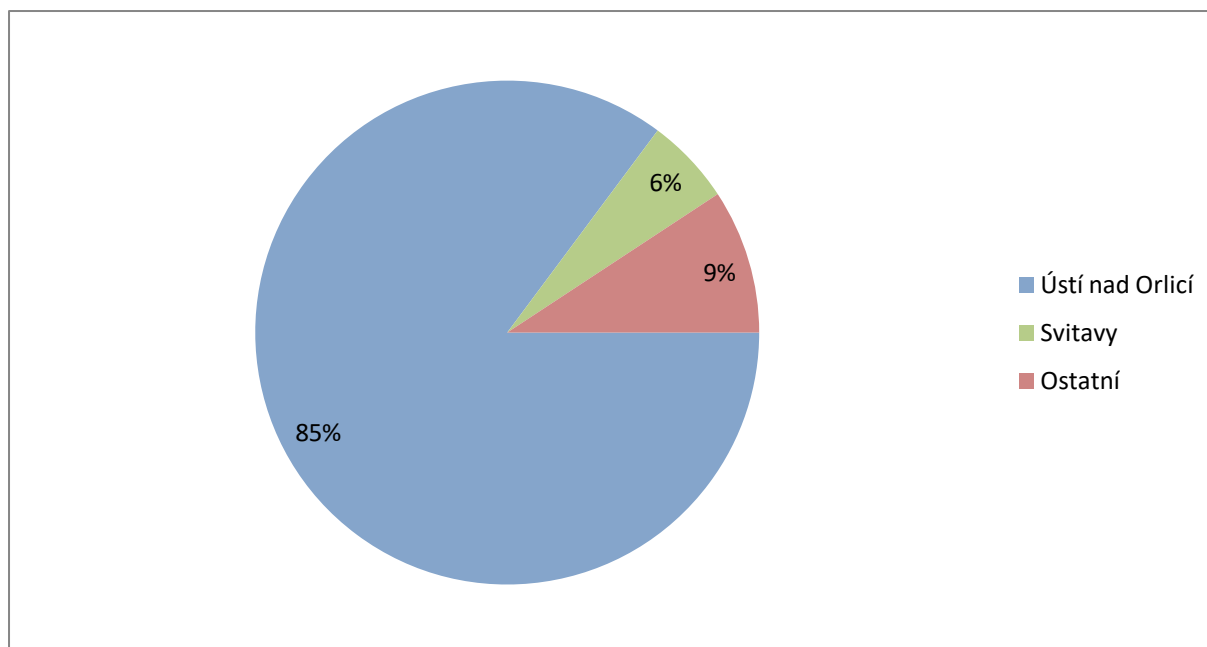


ŽADATELÉ:

Do Domova pro seniory ke konci roku 2019 bylo evidováno celkem 74 žádostí. Celkem podaných žádostí v roce 2019 bylo 51.



Do Domova se zvláštním režimem bylo ke konci roku 2019 evidováno celkem 54 žádostí. Celkem podaných žádostí v roce 2019 bylo 51.



V loňském roce jsme bohužel nemohli uspokojit 7 žadatelů o Odlehčovací službu, kterým nevyhovoval žádný jiný volný termín, který jsme měli. Zájemci chodí průběžně a tím se také mění průběžně rezervace odlehčovacích pobytů.

Pečovatelská služba (dále jen PS) vyhověla v roce 2019 všem zájemcům o tuto službu.

POBYT KLIENTŮ MIMO ZAŘÍZENÍ:

V průběhu roku 2019 byli klienti Domova pro seniory a Domova se zvláštním režimem hospitalizováni z různých důvodů v různých zdravotnických zařízeních a to v celkové délce 558 dní. Pobyt mimo zařízení z důvodu celodenní dovolenky, kdy klienti navštěvují převážně své rodiny, bylo v celkové délce 134 dní za rok.

**NEDOPLATKY ÚHRAD V DOMOVĚ PRO SENIORY A DOMOVĚ SE ZVLÁŠTNÍM
REŽIMEM ZA ROK 2019:**

	Leden	Únor	Březen	Duben	Květen	Červen	Červenec	Srpen	Září	Říjen	Listopad	Prosinec
Neuhrazeno Domov se zvláštním režimem	12695,-	2807,-	11924,-	6385,-	10939,-	6321,-	11358,-	11358,-	6686,-	11391,-	9000,-	15362,-
Neuhrazeno Domov pro seniory	14654,-	3668,-	19076,-	16221,-	20835,-	16710,-	20870,-	20405,-	13252,-	14739,-	9458,-	16715,-
Součet neuhrazena obou služeb	27349,-	6475,-	31000,-	22606,-	31774,-	23031,-	32228,-	31763,-	19938,-	26130,-	18458,-	32077,-

Těmto klientům byla v souladu se zákonem č. 108/2006 Sb., o sociálních službách, stanovena snížená úhrada. Celková neuhrazená částka od klientů Domova pro seniory a Domova se zvláštním režimem za rok 2019 je **302 829,- Kč**.

PŘEHLED POSKYTNUTÉ PÉČE PEČOVATELSKÉ SLUŽBY:

V roce 2019 proběhlo na Pečovatelské službě celkem 9 818 návštěv z toho dohled nad klientem - 2903 návštěv, běžné nákupy a pochůzky – 579 návštěv, běžný úklid a údržba domácnosti – 1 764, doprovázení dospělých – 71 návštěv, hygiena ve Středisku osobní hygieny (ambulantní) – 282 návštěv, pomoc a podpora při podávání jídla a pití – 1646 návštěv, pomoc při oblékání a svlékání 770 návštěv, pomoc při použití WC – 641 návštěv, pomoc při přesunu na lůžko – 1089 návštěv, pomoc při přípravě a podání jídla a pití – 1 774 návštěv, pomoc při úkonech osobní hygieny – 1062 návštěv, pomoc při zajištění velkého úklidu – 41 návštěv, pomoc při základní péči o vlasy a nehty – 652 návštěv, příprava a podání jídla a pití (vaření) – 87 návštěv a topení v kamnech - 60 návštěv. Celkem pečovatelky PS strávili u klientů 2 655,16 hodin přímé péče; 343,54 hodin dohledů nad klienty; a vyprali a vyžehlili celkem 282,1 kg prádla pro klienty pečovatelské služby.

VOLNOČASOVÉ AKTIVITY V ROCE 2019

V souladu s posláním a cíli organizace se snažíme intenzivně o to, aby si klienti udrželi co nejdéle získané schopnosti a dovednosti, které vedou k prodloužení jejich aktivního života. Plníme jejich volný čas, rozvíjíme jejich zájmy, nacházíme s klienty nové koníčky a pomáháme jim zapomenout na jejich problémy a starosti.

V rámci aktivizace jsou klienti na všechny kulturní akce nejen zváni, ale jsou i zapojováni do jejich aktivního zajišťování. Ke všem aktivitám jsou zváni také rodinní příslušníci.

Volnočasové aktivity jsou pro informování klientů vypsány na jídelních lístcích, na dotykových tabulích, na nástěnkách na patrech, jsou vyvěšeny ve výtahu. Každé ráno jsou také klienti informováni o konaných akcích prostřednictvím rozhlasu.

Klientům byly nabízeny skupinové i individuální aktivity. Individuálně byli navštěvováni hlavně klienti imobilní. Základní náplní těchto návštěv bylo zejména trénování paměti, procvičování řeči, muzikoterapie, bazální stimulace s prvky aromaterapie apod.

Některé aktivity jsou zachyceny na webových stránkách Sociálních služeb Lanškroun a na portálu facebook.

Několikrát vyšel časopis Důchodníček, kde byli klienti informováni o novinkách, o konaných akcích, mohli si přečíst zajímavosti o mezinárodních a světových dnech a vyřešit úkoly v části věnované trénování paměti.

PRAVIDELNÉ VOLNOČASOVÉ AKTIVITY V DOMOVĚ PRO SENIORY

A NA ODLEHČOVACÍ SLUŽBĚ

∞ *Trénink paměti*

Na tréninku paměti cvičíme krátkodobou i dlouhodobou paměť, pozornost, pracujeme se vzpomínkami, slovními hříčkami, zeměpisnými údaji apod.

∞ *Canisterapie*

I v roce 2019 probíhala v našem zařízení canisterapie. Návštěva pejska vždy naše klienty velice potěší a připomenou jim jejich vzpomínky na vlastní mazlíčky. Canisterapie probíhala jak skupinově tak individuálně na



pokojích klientů.

∞ Muzikoterapie

Pravidelně k nám dochází slečna Hamplová, která zpívá s klienty známé lidové písničky, ke kterým hraje na klávesy. Muzikoterapii provádí po menších skupinkách na jednotlivých patrech, nebo dochází za jednotlivými klienty na pokoje. Rádi také s klienty zpíváme u dalších pravidelných aktivit, jako je například zdobení Vánočního stroměčku, Masopust nebo u kreativního tvoření apod.



∞ Vařeníčko, pečeníčko

Pro klienty je aktivita vařeníčko, pečeníčko velmi oblíbená. Většina klientů doma ráda pekla, tak proč jim to neumožnit ani u nás v Domově? Několikrát jsme si připravili lahodné pochoutky, které se okamžitě snědli.

∞ Biograf senior

Pravidelně každou sobotu je pro klienty připraven Biograf senior prostřednictvím dobrovolníka pana Skalického. Pan Skalický vždy připraví promítací program na celý měsíc, na kterém se střídají české i zahraniční filmy, a každý týden je promítán jiný žánr tak, aby všichni klienti byli spokojeni.

∞ Dokumentární film

Vždy druhý pátek v měsíci dobrovolník pan Skalický promítá v kulturní místnosti dokumentární film na dané téma. Klienti, kteří mají rádi historii, přírodu a památky velmi rádi navštěvují tuto aktivitu.

∞ Procházky

Za krásného počasí se během roku organizují procházky zejména do přilehlého okolí Domova. Klienti po procházce rádi odpočívají v altánku, nebo na lavičkách v zahradě.

∞ Kinokavárna

Aktivita se odehrává v kulturní místnosti, kde je na plátno promítán film, pohádka či muzikál vybraný klienty. K promítání je klientům připravená káva a občas i něco dobrého k zakousnutí.

☞ Návštěva dětí

Pravidelně naše klienty navštěvují děti ze Základní školy Dobrovského, které chodí za klienty na pokoje, nebo je i občas uspořádané skupinové čtení z knížky, kterou si žákyně s sebou donesou. U klientů na pokojích žákyně nejen čtou své oblíbené knihy, ale také si s klienty povídají, zpívají, či dokonce i občas tancují, aby klienty co nejvíce rozveselili.



☞ Tvořivá dílna

V tvořivé dílně vytváříme různé výtvary. S vytvářením výrobků nám občas přijdou pomoci i děti z MŠ a ZŠ v Dolním Třešňovci. V rámci dílen se poté vytváří výrobky pro potěšení oka i mysli.

☞ Skupinové cvičení

K dalším konaným aktivitám patří cvičení. V rámci cviků se klienti mají možnost protáhnout a zpevnit tak tělesnou kompozici. Klientům se předcvičují cviky na protažení jednotlivých částí těla. Cílem cvičení je, aby si klienti co nejdéle zachovali pohyblivost celého těla.

☞ Hraní Ruských kuželek

Další velmi oblíbenou aktivitou je hraní Ruských kuželek, které máme v suterénu Domova. Mezi klienty panuje soutěživá atmosféra a všichni se snaží dosáhnout co nejvyššího bodového hodnocení. První tři klienti jsou vždy odměněni diplomem.

☞ Počítačový klub

Každý týden pravidelně ve středu je provozován dobrovolníkem počítačový klub v klubovně v přízemí. Klubovna je otevřená pro všechny klienty, kteří mají zájem se naučit s počítačem.

☞ Knihovna

Knihovna v přízemí je také provozována dobrovolníkem každý týden ve čtvrtek v odpoledních hodinách. Klienti si zde mohou vypůjčit oblíbené knihy. Náš dobrovolník zároveň dochází za klienty, kteří se již sami do knihovny nedostanou a zajistí jim zápůjčku knih donáškovou službou.

☞ *Další pravidelné aktivity*

Několikrát měsíčně se konaly bohoslužby – Katolická, Evangelická a Pravoslavná. Pravidelně se konala schůze obyvatel, kde klienti byli informováni o dění v Domově a zároveň zde mohli vznést jakýkoliv dotaz, podnět či stížnost na chod Sociálních služeb.

☞ *Jednorázové aktivity*

Mimo tyto pravidelné volnočasové aktivity byly i jednorázové aktivity. Jednalo se zejména o různé zábavné programy, se kterými nás navštěvují děti z okolních škol, taneční zábavy, Čermenské slavnosti, stavění a kácení máje aj.



PRAVIDELNÉ VOLNOČASOVÉ AKTIVITY V DOMOVĚ SE ZVLÁŠTNÍM REŽIMEM

☞ *Sociálně terapeutické činnosti*

Procvičování jemné motoriky, tréninku paměti, ale především na sociální začlenění klientů. Procvičuje se zde například různé zapínání – knoflíky, patenty, zip, tkaničky, cvičí se s terapeutickou hmotou, navlékají se korále, skládá se puzzle, ale také se dělají různé úkoly a hrají hry apod.

☞ *Ranní zprávy*

Výměna kalendáře a denního programu, jmeniny, pranostiky, počasí a aktuality z Domova, psaní data na tabuli.

☞ *Pečení*

Příprava slaných a sladkých pokrmů dle starých receptů.

☞ *Čajovna*

Reminiscenční terapie – povídání o životě, biografie. Předčítání z knih a zpravodajů. Příprava bylinkových a domácích čajů. Ochutnávka připravených dobrot.



∞ Lázně

Relaxace ve Snoezelenu. Poslech relaxační hudby. Péče o tělo – prvky bazální stimulace, lávové kameny, aromaterapie, vonná koupel.

∞ Nácvik běžných denních činností

Úklid světničky. Péče o květiny. Praní, žehlení a skládání prádla. Péče o králíka. Péče o zahrádku.

∞ Ruční práce

Výroba a rozmístění sezónních dekorací, práce s přírodními materiály, podpora časové orientace, výzdoba společných prostor dle ročních období.

∞ Zahradničení

Výsev semínek, přesazování rostlin, zalévání květin, sklizeň plodů, péče o truhlíky na terase a venkovní zahrádku.

∞ Bylinkaření

Příprava likérů, léčivých sirupů, pampeliškového a sedmikrásového medu. Sušení ovoce, výroba pečeného čaje, sušení bylinek a příprava čajů.



∞ Tanečky

Pravidelné návštěvy harmonikáře, nebo dobrovolníka, který pouští písničky na přání klientů.

∞ Kavárna

Posezení u kantýny Domova se šálkem kávy.

∞ Cvičení/cvičení paměti

Protahovací a posilovací cviky, cvičení s balony, šátky, míčky a padákem. Taneční cvičení. Aktivizace paměti, luštění křížovek, doplňování přísloví, nácvik psaní. Předčítání povídek a pohádek.

∞ *Vycházky*

Pravidelně s klienty plánujeme vycházky jak po prostorách Domova, tak i po jeho blízkém okolí, například ke kadeřnici, na zahradu, k rybníčku apod.

∞ *Kontakt se zvířaty*

Péče o našeho králíka. Návštěvy canisterapeutického psa.

∞ *Návštěva na pokojích*

Individuální návštěva klienta na pokoji (klíčový pracovník, pracovnice individuální terapie, aktivizační pracovnice).

∞ *Bazální stimulace*

Provádění prvků bazální stimulace po koupeli klienta.

ZAJÍMAVÉ AKTIVITY A SPOLEČENSKÉ AKCE 2019

LEDEN

∞ *Souboj v ruských kuželkách*

V úterý 29. ledna 2019 si klienti opět zasoutěžili v hraní Ruských kuželek. Každý měl 6 pokusů, aby dosáhl největšího skóre. Klienty hraní kuželek moc bavili, a i když všichni byli soupeři, tak i přesto se navzájem podporovali. Měli jsme neobvykle 4 výherce, jelikož dvě soutěžící se umístili se stejným počtem bodů na druhém místě. Tyto výherci byli odměněni diplomem a sladkou maličkostí. Ostatní soutěžící dostali také sladkou odměnu.

ÚNOR

∞ *Masopust*

V úterý 5. února roku 2019 jsme tradičně pro klienty připravili Masopustní veselí, které trvalo celé dopoledne. Jako host k nám přijel pan Popelář, který nám zpíval masopustní písničky a hrál přitom na harmoniku. Po celém domově se rozléhala hudba a všichni byli veselí. Každý klient dostal kobližek od zvířátek, jako byl králíček, kravička, lev a poprvé k nám zavítala i jeptiška a pan ředitel měl tradičně na sobě skotský kostým. Všichni jsme si společně hezky zatancovali a zazpívali. Klienti byli moc spokojeni a už se těšíme na další Masopust.



☞ Pečení šátečků

Abychom si při lenošivé zimní náladě neotáleli, tak jsme si s klienty uspořádali v pátek 8. února 2019 vařeníčko, pečeníčko ve Foto-místnosti na modrém patře. Společnými silami jsme si uplácali tvarohové těsto, které jsme hotové vyváleli válečkem. Na pomoc jsme si vzali skleničku, díky které jsme vykrojili kolečka, která jsme naplnili mákem nebo povidly a přehnuli, aby se nám náplň nedostala ven. Upečené šátečky jsme pomazali máslem a pocukrovali. Všichni klienti, co se podíleli na pečení, dostali šátečky, které si většina schovala k odpolední kávě. Zbytek šátečků se rozdál po Domově, aby mohli všichni ochutnat. Všem šátečky moc chutnali a klienti byli chváleni ze všech stran.

☞ Valentýnské zkrášlování

Protože po celém světě se slaví svátek zamilovaných, tak jsme klientům udělali Valentýnské zkrášlování ve středu 13. února roku 2019. Ve dvě hodiny odpoledne jsme se s klientkami sešly v kulturní místnosti, kam přišla i dobrovolnice slečna Hamplová. Klientkám jsme nalakovali nehty na takovou barvu, která se jim nejvíce líbila a byla jim blízká. Samozřejmě nechyběla ani masáž rukou, která byla prováděná díky relaxačnímu olejíčku, který se hezky při masírování rozvoněl. Příjemně jsme si všechny popovídaly a v pozadí nám hrála jazzová hudba.

☞ Korálkový ples

A je to tady! Rok nám uplynul jako voda a my opět pořádali ples. Letos jsme měli téma korálky. Všechny dámy a pánové se krásně oblékli. Klientkám zdobily dekolty nádherné korálky. Všem jen přecházel zrak. Prvním krokem plesu bylo úvodní slovo našeho pana ředitele a přivítání všech klientů a hostů. Ples nám zahájily děti z tanečního kroužku Sluníčko s několika tanečními choreografiemi. Všechny choreografie sklidily bohatý potlesk a hlasité pochvaly z úst klientů. Aby byl ples co nejvíce autentický, tak ani u nás nechyběl pan barman, který za námi přijel a klientům namíchal jak alkoholické tak nealkoholické nápoje. A samozřejmě nemohla chybět ani bohatá tombola. Po celou dobu nám hrála v pozadí příjemná taneční hudba, kterou pouštěl dobrovolník pan Skalický, kterému moc děkujeme. Když byla vyslovena písnička na přání, tak byla ve chvíli zahrána. Klientům i zaměstnancům se ples moc líbil. Bylo to velmi příjemné společně strávené odpoledne.



BŘEZEN

∞ Souboj v ruských kuželkách

V úterý 19. března 2019 si klienti opět zasoutěžili v Ruských kuželkách. Všichni klienti se snažili získat co nejvíce bodů, ale vítěz mohl být jen jeden. Nebyla zde žádná rivalita, naopak všichni se navzájem podporovali. Výherci byli odměněni diplomem.

DUBEN

∞ Vystoupení Lanškrounského ženského sboru

V pondělí 15. dubna 2019 k nám do Domova zavítal ženský pěvecký sbor z Lanškrouna. V naší kulturní místnosti se ozývalo mnoho krásných, známých písní. Sbor byl energetický natolik, že se klienti i personál přidali jak svým hlasem, tak tleskáním do rytmu. Vystoupení se klientům moc líbilo. Opravdu jsme měli krásně prožité odpoledne.

∞ Tradiční pálení čarodějnic

V pondělí 29. dubna se uskutečnilo tradiční pálení čarodějnic. Ani počasí nás nezastavilo a naši akci jsme uspořádali v kulturní místnosti na zeleném patře. S muzikou a s úsměvem k nám přišel zahrát a zapívat pan Stanislav Popelář, kterému tímto moc děkujeme. Zahrál zde mnoho krásných a známých písniček, které si klienti s chutí zazpívali s ním. Abychom měli správnou atmosféru, na plátnu jsme promítali různá videa a obrázky čarodějnic a hořící vatry. K občerstvení jsme zvolili buřty podávané s kečupem, hořčicí, křenem a chlebem.

∞ Hospodský kvíz

V úterý 30. dubna k nám zavítali studenti z České Třebové, kteří nám zde představili jejich hospodský kvíz. Měli zde mnoho různých úkolů pro naše klienty. Například: poznávání osobností podle obrázků, uhodnout jméno interpreta a název skladby za pomoci hudby, která se pouštěla na přehrávači či doplňování přísloví a mnoho dalších úkolů. Klienti tyto úkoly zvládli s přehledem a s úsměvem na tváři. Samozřejmě nesmělo chybět občerstvení. K chuti každý dostal talířek s jednohubkami a k pití jak jinak než nealkoholické pivo. Dopoledne jsme si krásně užili.

KVĚTEN

∞ Den krásy

Ostříhat vlasy nebo nalakovat nehty? To nebyl žádný problém pro studentky ze Středního odborného učiliště a Střední odborné školy z Lanškrouna, které přijaly naše pozvání a přišly klientům udělat radost a potěšit je na Den krásy. Po celé dopoledne se žákyně plně věnovaly našim klientům a klientkám. Klienti měli na výběr z mnoha služeb např.: ostříhání a vyfénování vlasů, masáže hlavy či rukou, lakování nehtů barvou, která se klientkám nejvíce líbila nebo vytrhání a nabarvení obočí. Abychom tento zážitek dovedli k dokonalosti, tak jsme pustili relaxační hudbu, která nám dodala tu správnou atmosféru. Tento den jsme si skvěle

užili a děkujeme tím jednak paním učitelkám, ale především žákyním za jejich precizní práci a jejich péči o naše klienty.

∞ Legiovlak

V letošním roce k nám do Lanškrouna dorazil LEGIOVLAK. LEGIOVLAK je pojízdné muzeum na kolejích Československé obce legionářské, připomíná boje československých legií za samostatný stát. A tak jsme se v pátek 31. května rozhodli udělat výlet s klienty na tento historický vlak. Počasí nám přálo a my jsme vyrazili z našeho Domova směrem k nádraží. Cesta nám příjemně utekla a dorazili na místo určení. Vlak stál v celé své kráse na nádraží a my se mohli kochat pohledem. K vlaku patřili 3 pánové převlečení za legionářské vojáky. Klienti byli přímo nadšení z tohoto zážitku.

ČERVENEC

∞ Letní párty

V pondělí 22. července se uskutečnila očekávaná letní párty pro naše klienty, zaměstnance a pro jejich děti na zahradě Domova. Už podruhé jsme u nás přivítali kouzelníka Waldiniho, který nás opět uchvátil svými kouzly. Poprvé jsme měli na letní párty koně Diora, který k nám přijel z Lukové. Děti se na něm mohli svést, pohladit si ho a vyfotit se s ním. Pro děti byly také připraveny různé hry a malování na obličej. Samozřejmě nemohlo chybět bohaté občerstvení. Krásné, slunečné odpoledne jsme si všichni užili a už se těšíme na příští rok, kdy si opět nějakou letní párty uspořádáme.



ŘÍJEN

∞ Oslava 13. výročí Sociálních služeb Lanškroun

2. října roku 2019 jsme v našem Domově oslavili již 13. let od založení Sociálních služeb Lanškroun. Za účasti hudebního doprovodu jsme si mohli zaspívat známé písničky a zavzpomínat tak na mladá léta. Nemohlo chybět ani bohaté občerstvení připravené naší skvělou kuchyní.

LISTOPAD

∞ Večer světél

Při příležitosti svátku Památky zesnulých lidově zvaných „Dušičky“ měli klienti v našem Domově možnost si zapálit svíčku jako vzpomínku na své blízké a známé, kteří již s námi nemohou být. Všechny zapálené svíčky byly poté rozmístěny



kolem rybníčka u Domova a vytvořili tak jemný světelný pozdrav.

PROSINEC

∞ Mikuláš

Na chodbách Domova se rozlehlo čertovské blekotání a jemný šum andělských křídel doprovázený pravidelným tukaním mikulášské berle. I náš Domov letos navštívilo toto kouzelné trio Mikuláše, anděla a čerta, které prošlo celý Domov od zhora dolů. A jelikož byli všichni klienti hodní, čekala na každého drobná sladkost.

∞ Štědrovečerní večeře

V Domově již od samého dopoledne panovala slavnostní nálada. Klientky Domova vybíraly slavnostní oblečení a Domovem se nesly jemné tóny koled a vůně smažených řízků. Slavnostní štědrovečerní večeři zahájil tradičně úvodní řečí pan ředitel, ve které vyzdvihl smysl Vánočních svátků. Slavnostní večeře byla doprovázena překrásnou hudbou a líbezným zpěvem. Tradiční zvyky patří neodmyslitelně k svátkům vánočním. Rozkrojené jablko a nakrájený krajíc chleba, ze kterého každý ochutnal, abychom se tu zase po roce sešli. Následovala tradiční večeře s rybí polévkou, bramborovým salátem a kuřecím řízkem. Po večeři následovala krásná chvíle plná příjemného povídání, zpěvů nejen vánočních koled a čisté radosti ve tvářích.

∞ Silvestrovské posezení

Dne 30. prosince 2019 proběhlo v jídelně v přízemí Domova každoroční Silvestrovské posezení. Společně s panem Popelářem, který hrál na harmoniku, jsme si zazpívali pěkné písničky a ochutnali vybrané dobroty. Nechyběl ani teplý punč, který příjemně zahřál.

STRAVOVÁNÍ KLIENTŮ

Zajišťujeme celodenní stravu odpovídající věku, zásadám racionální výživy a potřebám dietního stravování dle Standardu nutriční péče. Máme vlastní kuchyň. Vaříme z místních zdrojů, regionální, tradiční pokrmy dle přání a doporučení našich klientů. Dbáme na estetiku podávání pokrmů a na hygienické předpisy.

Tato tabulka ukazuje počet uvařených porcí za rok 2019 dle poskytované služby:

Druh služby	snídaně	přesnídávka	oběd	svačina	večeře	nutridrink
DZR	10 501	10 502	10 501	10 063	10 499	3456
DS	15 285	15 337	15 303	11 599	15 252	2527
OS	1 062	1062	1 061	1 050	1 060	24
Zaměstnanci			10 387			
Veřejnost			362			
Důchodci			16 728			
Děti			234			
CELKEM	26 848	26 901	54 576	22 712	26 811	6007

Následující tabulka ukazuje průměrný denní počet připravených jídel:

Druh služby	snídaně	přesnídávka	oběd	svačina	večeře	nutridrink
Klienti	74	74	74	74	74	16
Zaměstnanci			28			
Veřejnost			1			
Důchodci			46			
Děti			1			
CELKEM			150			

V roce 2019 byla výše stravovací normy 3 374 159 Kč.

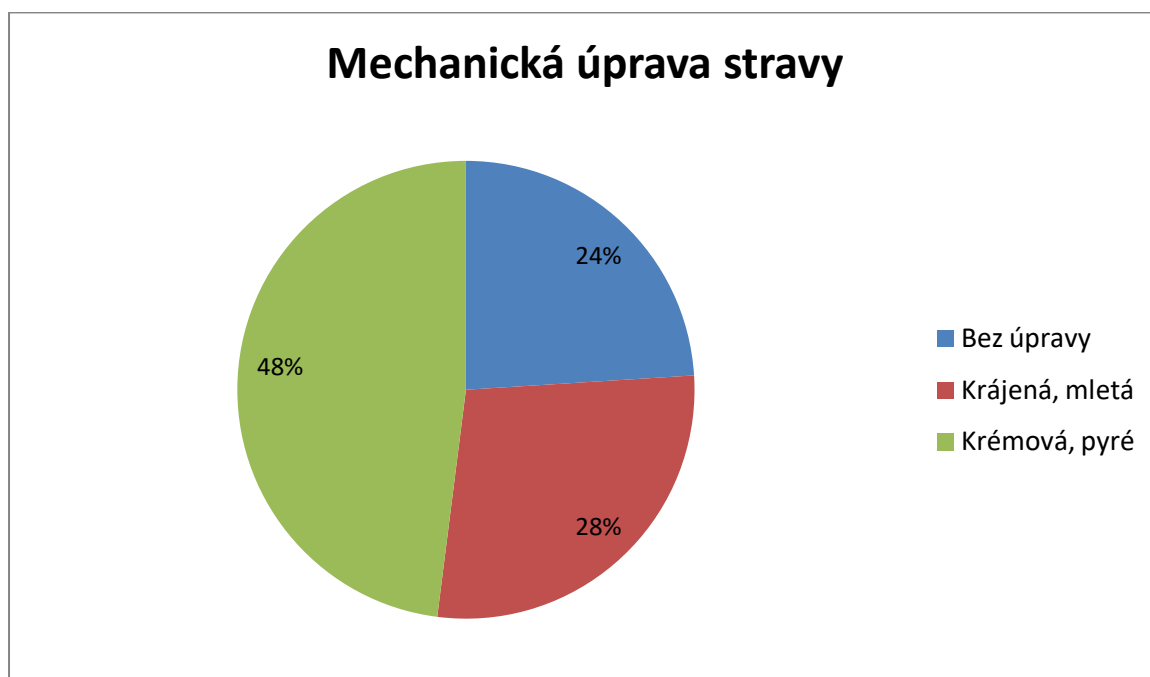
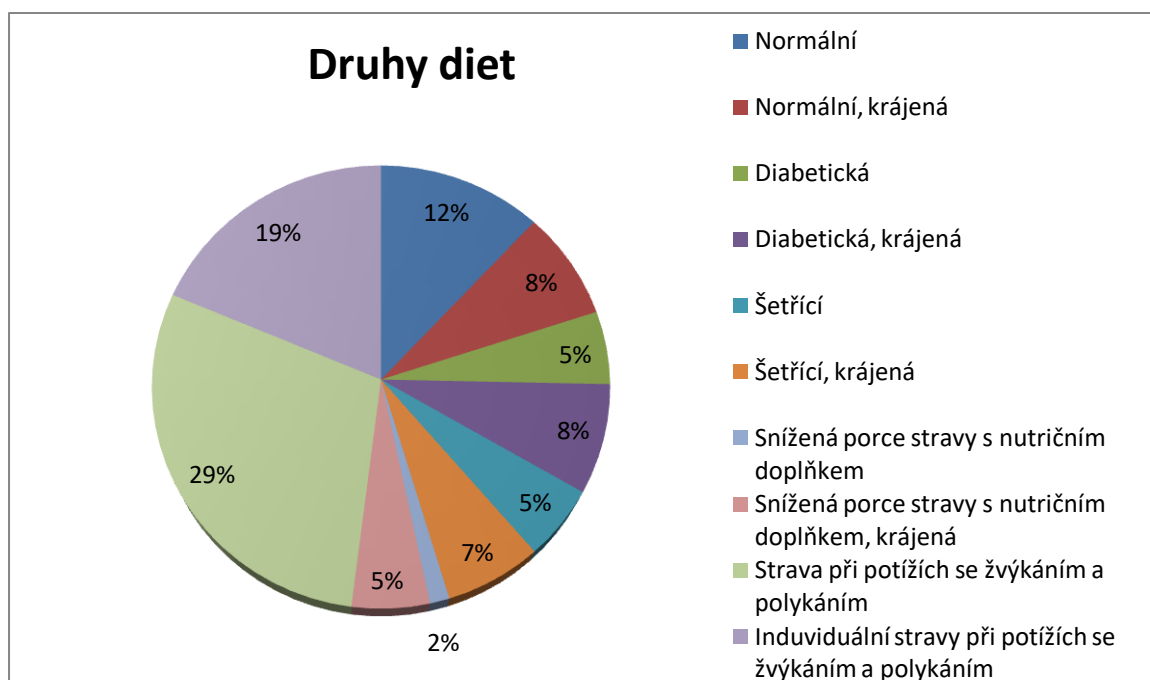
Skutečná spotřeba potravin činila 3 361 931 Kč.

Tato tabulka ukazuje průměrnou cenu 1 porce vařeného jídla dle druhu strávnicka. Cena je uvedena pouze za potraviny bez DPH:

Druh služby	snídaně	přesnídávka	oběd	svačina	večeře	nutridrink
Klienti	19,11 Kč	5,55 Kč	32,28 Kč	8,19 Kč	21,46 Kč	32,21 Kč
Zaměstnanci			33,70Kč			
Veřejnost			32,98 Kč			
Důchodci			30,57 Kč			
Děti			21,29 Kč			

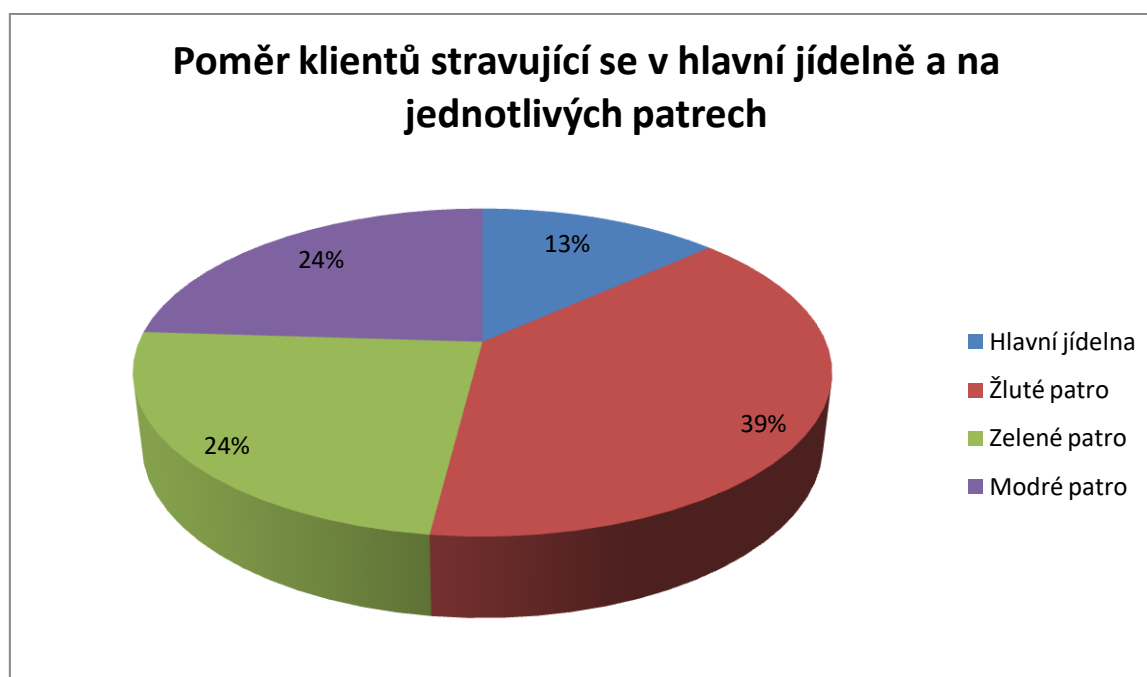
Pro klienty je zajištěno celodenní stravování, a to v rozsahu 3 hlavních a 2 vedlejších druhů jídel. Strava pro seniory je velmi specifická. Dle vlastního certifikovaného dietního systému připravujeme 11 druhů diet.

Vaříme 20% normální seniorské stravy včetně částečné mechanické úpravy. Zbýlých 80% tvoří příprava dietních pokrmů, a z toho 60% je pro klienty, kteří mají těžkou poruchu polykání dysfagii, kde hrozí vysoké riziko vdechnutí podaných potravin i tekutin. Z těchto důvodů každý rok musíme dokoupit speciální kuchyňské vybavení a nádobí.



Dbáme nejen na estetiku podávaných pokrmů, ale i na kvalitu kultury stolování. Strava je klientům servírována v hlavní jídelně, ve společných jídelničkách na jednotlivých patrech a v Lidové světničce. Klienti, kteří jsou nemocni nebo při jídle vyhledávají klid, se stravují na pokoji. Dle individuálních potřeb klientů jsou používány, dokupovány kompenzační pomůcky určené pro stravování a pitný režim.

Tabulka vyjadřující poměr klientů stravující se v hlavní jídelně nebo na jednotlivých patrech:



VZDĚLÁVÁNÍ PRACOVNÍKŮ

Během roku 2019 se zúčastnili pracovníci následujících seminářů, školení či konferencí:

Téma semináře, školení či konference	Počet vzdělávaných pracovníků
Náhlé zhoršení stavu klienta I. „A co teď“	27
Mzdové účetnictví – změny na přelomu roku 2019/2020 2x	2
Účetnictví, daně - ENTRY 2019	2
Personalistika - novinky mzdy - aktualizace VEMA – 5x	2
Hranice mezi profesním a osobním životem	19
Náhlé zhoršení stavu klienta II. „A co teď“	24
Aktuality v účetnictví PO 2019	1
Vybrané stimulační metody práce v péči o imobilní seniory	17
BOZP + PO	52

Odborná příprava preventivní požární hlídky	5
Uplatnění DPH u ÚSC a PO	1
Pracovní právo 2x	2
Perspektiva pečovatelské služby – optimální způsob zajištění komplexní péče o seniory	1
Poruchy chování seniorů	27
Validace podle Naomi Feil I. část	2
XI. kongres poskytovatelů sociálních služeb	2
Spisová služba	1
K15 práce s klientem a zvláštnosti u lidí s demencí	31
Posilování pozitivních postupů zaměstnanců sociálních služeb	8
Účetnictví daně příspěvkových organizací praxi 2019	1
Téma semináře, školení či konference	Počet vzdělávaných pracovníků
K16 Průběh a úspěch zvládnutí adaptace seniora při nástupu do instituce	22
VIII. Vědecko česko – slovenský kongres Bazální stimulace s mezinárodní účastí	3
Vykazování péče na zdravotní pojišťovny	1

HOSPODAŘENÍ

Výnosy:

Výnosy	DpS + OS + DZR [Kč]	PS [Kč]
Dotace KÚ PK, ÚP	14 869 000,00	896 000,00
Příspěvek zřizovatele	4 317 896,25	682 103,75

Příjmy od klientů - ubytování +strava	10 146 925,00	0
Příjmy od klientů - příspěvek na péči	8 788 454,00	0,00
Příjmy od zdravotních pojišťoven	3 049 244,87	0,00
Tržba kantýny	1 174 489,09	0,00
Tržba za obědy	1 262 297,18	0,00
Ostatní včetně darů	526 522,50	411 832,87
Celkem:	44 134 828,89	1 989 936,62

Přijaté dary - dárce	Popis daru	[Kč]
Zdeněk Pössel	finanční dar neúčelový	9.000,00
Motobanda Lanškrounska, z.s.	Finanční dar neúčelový	15.000,00
Ing. Miroslav Vyčítal	finanční dar neúčelový	22.000,00
Nadace ČEZ	Finanční dar účelový	57 980,00
Celkem:		103.980,00

Náklady:

Náklady (účet)	DpS + OS + DZR údaje v Kč	PS údaje v Kč
Spotřeba materiálu (501)	4 777 503,32	53 458,20
Spotřeba energií (502)	2 034 198,83	16 389,94
Prodané zboží – kantýna (504)	985 192,68	0,00
Opravy a údržba (511)	828 950,90	7 713,56
Cestovné (512)	54 548,71	1 962,66
Náklady na reprezentaci (513)	2 080,24	95,30
Ostatní služby (518)	1 236 878,48	54 064,90

Mzdové náklady včetně OON (521)	23 921 391,31	1 308 147,69
Zákonné soc. pojištění (524)	7 673 351,06	411 195,32
Zákonné soc. náklady (525+527)	665 200,79	30 422,5
Daň silniční (531+538)	3 290,33	19,67
Ostatní pokuty a penále (542+547)	188,89	0,00
Jiné ostatní náklady (549)	1 097 734,26	47 322,63
Odpisy (551)	137 128,65	199,35
Náklady z odepsaných pohledávek (557)	4 500,00	0,00
Ostatní náklady (558)	709 455,95	59 599,94
Celkem:	44 131 594,40	1 990 591,66

Celkový výsledek hospodaření organizace Sociální služby Lanškroun je zisk ve výši **2 579,45 Kč** (včetně činnosti Domova pro seniory, Odlehčovacích služeb, Domova se zvláštním režimem a Pečovatelské služby). Zisk bude po odsouhlasení zřizovatelem přidělen do rezervního fondu.

Informace o event. čerpání finanční podpory z prostředků grantů:

Finanční prostředky nebyly čerpány.

KONTROLNÍ ČINNOST

Interní kontroly hospodaření:

Následné vnitřní kontroly probíhaly dle plánu kontrol a byly zaměřeny jednak na fyzické kontroly hlavní pokladny a depozitní pokladny, jednak na namátkové kontroly skladového množství zboží v kantýně, potravin, čisticích prostředků, stavy bankovních účtů, některých nákladových účtů tř. 5 a výnosových účtů tř. 6.

Externí kontroly jiných kontrolních orgánů:

kontrolní orgán	zaměření kontroly
KHS – Par. kraje	Dodržování povinnosti dle zákona č. 882/2004 a 258/2000 Sb., o ochraně veřejného zdraví
Nebyly shledány nedostatky.	

MPSV	Inspekce - poskytování sociálních služeb, Domov se zvláštním režimem
Inspekce shledala drobné nedostatky, které byly v řádném termínu odstraněny	

NOVINKY V SOCIÁLNÍCH SLUŽBÁCH LANŠKROUN ZA ROK 2019

Elektrokola pro Pečovatelskou službu

V rámci aplikace EPP od Nadace ČEZ, se díky sportovním výkonům všech, kteří se do akce zapojili, podařilo získat dostatečný počet bodů na nákup elektrokol pro pečovatelskou službu Lanškroun za neuvěřitelných 10 dní. Elektrokola byla již zakoupena a už jen vyčkáváme na jaro, kdy je budou moci pracovnice z pečovatelské služby využívat.

Obhájení certifikátu Vážka

Čtvrtek 18. dubna byl pro nás na Domově se zvláštním režimem velkým dnem. Čekala nás obhajoba certifikátu Vážka, který uděluje Česká Alzheimerovská společnost a my jej poprvé obdrželi před dvěma roky. Certifikát Vážka je ocenění, které je udělováno pouze zařízením, které poskytují vysoce kvalitní služby klientům s různými typy demence. Auditorický tým zjišťoval kvalitu poskytované péče, aktivizace, prostředí Domova, ale hlavně, zda ke klientům přistupujeme individuálně, dbáme na jejich soukromí a důstojnost. V letošním roce se nám podařilo v recertifikaci získat ještě více bodů, než v první certifikaci, a to právě díky individuálnímu přístupu, kterým k našim klientům přistupujeme.

Lanškrounský nutriční podzim

V minulém roce Sociální služby Lanškroun pořádaly celkem 2 workshopy. Každý workshop byl zaměřen na určité téma. První workshop se konal 25. září a byl na téma Aktuální dietní systém v pobytových zařízeních sociálních služeb. Druhý workshop byl zaměřen na téma Sestavování jídelních lístků dle potřeb klientů v pobytových zařízeních sociálních služeb a konal se 23. října.

Zhodnocení kvality poskytovaných služeb

Sociální služby Lanškroun dbají na to, aby se kvalita poskytovaných služeb stále zvyšovala, a snaží se využívat veškeré dostupné zdroje, aby dosáhla co nejlepších výsledků pro klienty. Do průběžné kontroly a hodnocení, zda je způsob poskytování sociálních služeb v souladu s námi

definovaným posláním, cíly, zásadami našich sociálních služeb zapojujeme externí organizace či pracovníky – např. při auditu nutriční péče, při hodnocení certifikátu Vážka.

Dále jsou do hodnocení kvality zapojeni klienti, jejich rodinní příslušníci, pracovníci Soslá, studenti na praxi, návštěvníci zařízení apod. a to převážně formou anonymních dotazníků, které probíhají 1x ročně, ale také formou možnosti podáním stížností, podnětů či pochval, ať ústně kterémukoliv pracovníkovi, tak písemně poštou, e-mailem či vhozením do schránek stížností, podnětů či pochval. Cíle spolupráce našich klientů kontrolujeme a hodnotíme s klienty a popř. jejich rodinami v pracovních týmech průběžně při aktualizacích a revizích jejich individuálních plánů.

Klienti a jejich rodiny se také mohou vyjádřit na veřejných schůzích obyvatel, které se konají většinou 1x měsíčně a zápisy ze schůzí jsou vyvěšeny na nástěnkách. Dále každý měsíc probíhají vizity, kdy vedení zařízení navštíví klienty na jejich pokojích a zjišťují jejich spokojenost, informovanost apod.

Management Sociálních služeb Lanškroun hodnotí kvalitu služeb také svojí průběžnou kontrolní činností, kterou pravidelně provádí vedoucí jednotlivých úseků.

Každoročně jsou nastaveny nové cíle služeb, které jsou v průběhu roku revidovány a na konci roku zhodnocovány, aby bylo vidět, jak se služby vyvíjí a zda jsou cíle naplňovány či nikoliv.

V Lanškrouně dne 21. 3. 2020

Vypracoval: Kolektiv pracovníků Sociálních služeb Lanškroun