

**VÝROČNÍ ZPRÁVA O ČINNOSTI
A HOSPODAŘENÍ ZA ROK 2018**



**DOMOV PRO SENIORY
DOMOV SE ZVLÁŠTNÍM REŽIMEM
ODLEHČOVACÍ SLUŽBY
PEČOVATELSKÁ SLUŽBA**

Sociální služby Lanškroun

Vážení,

předkládáme Vám zprávu o činnosti a hospodaření Domova pro seniory, Domova se zvláštním režimem, Odlehčovacích služeb a Pečovatelské služby za rok 2018. Zpráva obsahuje informace o vlastní činnosti, která odpovídá prohlášení a cílové skupině. Zpráva přináší ucelené informace ze všech poskytovaných sociálních služeb.

ZÁKLADNÍ ÚDAJE:

Název poskytovatele:	Sociální služby Lanškroun
Sídlo organizace:	Janáčkova 1003, 563 01 Lanškroun
Právní forma:	Příspěvková organizace
Zřizovatel:	Město Lanškroun
IČO:	750 818 49
Internetové stránky:	www.soslla.cz
Statutární zástupce:	Ing. Milan Minář, ředitel Tel.: 465 503 001, e-mail: reditel@soslla.cz

- ☞ Recepční.
- ☞ Pradleny.
- ☞ Pradlena/švadlena.
- ☞ Uklízečky.
- ☞ Údržbáři.



PŘEHLED ÚSEKŮ:

<u>Ošetrovatelsko-zdravotní úsek:</u>	Monika Kolomá, vedoucí Tel.: 465 503 002, e-mail: vrchni.sestra@soslla.cz
--	---

- ☞ Zdravotní sestry.
- ☞ Nutriční terapeut.
- ☞ Pracovníci přímé obslužné péče.



Sociální služby Lanškroun

Stravovací úsek:



Jarmila Habrmanová, vedoucí

Tel.: 465 503 008, e-mail: sefkuchar@soslla.cz

- ☞ Asistent NT/administrativní pracovník.
- ☞ Zásobovač.
- ☞ Kuchaři.
- ☞ Pomocní kuchaři.
- ☞ Pomocné síly v kuchyni.

Sociální úsek:



Bc. Markéta Zuzkovičová, DiS., vedoucí

Tel.: 465 503 006, e-mail: soc.pracovnik@soslla.cz

- ☞ Sociální pracovník.
- ☞ Aktivizační pracovník.
- ☞ Instruktor sociální péče.

Ekonomický úsek:



Eva Jíšová, DiS., vedoucí

Tel.: 465 503 004, e-mail: ekonom@soslla.cz

- ☞ Personalista/ekonom/referent majetkové správy.
- ☞ Mzdová účetní/pokladní.

CHARAKTERISTIKA JEDNOTLIVÝCH ČINNOSTÍ:

Sociální služby Lanškroun – poskytující služby Domov pro seniory (dále jen Domov), Domov se zvláštním režimem (dále jen DZR), Odlehčovací služby (dále jen OS) a Pečovatelskou službu (dále jen PS), jsou příspěvkovou organizací, která má právní subjektivitu a vystupuje v právních vztazích v rozsahu daném zřizovací listinou. Svými finančními vztahy je napojena na státní rozpočet a rozpočet města Lanškroun. Organizace je členem Asociace poskytovatelů sociálních služeb ČR.

Sociální služby Lanškroun

Organizace je zřízena za účelem poskytování služeb dle zákona č. 108/2006 Sb., o sociálních službách ve znění pozdějších předpisů. Při své činnosti zachovává přirozené vztahové sítě, respektuje práva a lidskou důstojnost každého klienta.

DOMOV PRO SENIORY

POSLÁNÍ ORGANIZACE:

- ∞ Domov pro seniory poskytuje seniorům a osobám formou komplexní péče takovou podporu a pomoc, která jim umožní zachovat si v co největší míře svůj dosavadní způsob života se svými zájmy, koníčky a příležitostmi, jež mají jejich vrstevníci.
- ∞ Domov pro seniory (dále jen Domov) poskytuje sociální služby, umožňující lidem v nepříznivé sociální situaci žít běžným životem, při zachování jejich důstojnosti a možnosti o své osobě sami rozhodovat v prostředí, které co nejvíce vyhovuje jejich potřebám.

CÍLE:

- ∞ Dále zvyšovat kvalitu sociálních služeb a průběžně zlepšovat metodiky, pracovní postupy ap.
- ∞ Upravit vnitřní a venkovní prostory Domova, aby co nejvíce vyhovovaly našim klientům.
- ∞ Udržet v organizaci motivované a vzdělané pracovníky, kteří budou tvořit stabilní tým.

ZÁSADY POSKYTOVANÉ SOCIÁLNÍ SLUŽBY:

- ∞ **Úcta k člověku** – poskytujeme služby bez ohledu na společenské postavení klienta.
- ∞ **Respekt soukromí klienta** – klient vlastní klíče od svého pokoje, skříní apod., klient nás pustí pouze tam, kam on chce.
- ∞ **Podpora samostatnosti a nezávislosti** – nikoliv závislosti na našich službách, neděláme za klienta, co zvládne sám, poskytujeme péči pouze do výše zdravotního postižení klienta.
- ∞ **Přizpůsobení našich služeb klientům** – snažíme se přizpůsobit cílům uvedených v individuálním plánu klienta, jak jen to je možné.

CÍLOVÉ SKUPINY ORGANIZACE:

- ∞ Cílovou skupinu Domova pro seniory tvoří občané starší 60 let pobírající starobní nebo invalidní důchod, kteří potřebují každodenní nepřetržitou komplexní péči v rozsahu námi nabízených služeb.
- ∞ Domov však není vhodný pro osoby vyžadující služby, jež neposkytujeme, ani pro osoby, potřebující služby zvláštního režimu, dále pro osoby, které by narušovaly klidné soužití s ostatními klienty, pro agresivní, infekčně nemocné a mentálně postižené osoby. Není vhodný také pro ty, jimž by k zajištění péče stačily služby nižšího typu (např. pečovatelské služby apod.).

VIZE:

- ∞ Klient si udržuje kontakty s jeho rodinou, přáteli a společností podle vlastní vůle a uvážení po co nejdelší možnou dobu svého života.
- ∞ Klient má stejná práva a možnosti jako jeho vrstevníci žijící mimo Domov pro seniory a v případě potřeby mu podle jeho individuálních potřeb a přání poskytneme přiměřenou pomoc a podporu při stravování, hygieně, zabezpečování ostatních životních potřeb a naplnění jeho spokojenosti – nabídkou např. aktivizačních a volnočasových aktivit apod., aby mohl vést maximálně možný běžný způsob života po co nejdelší možnou dobu.

ZÁKLADNÍ ČINNOSTÍ JE:

∞ **Základní sociální poradenství**

- ∞ **Poskytnutí ubytování** – v bezbariérových jedno nebo dvoulůžkových pokojích, většina z nich má samostatné sociální zařízení, balkon, kuchyňský kout se dřezem, k ubytování také patří úklid, praní a drobné opravy prádla.
- ∞ **Poskytnutí stravy** – strava se podává minimálně 4 x denně podle přání klientů. Strava normální či dietní se vaří v kuchyni Domova s možností od pondělí do pátku výběru ze dvou hlavních jídel.
- ∞ **Pomoc při zvládnání běžných úkonů péče o vlastní osobu** – pomoc nebo podpora s oblékáním, pomoc s prostorovou orientací, při přesunech, při podávání jídla, pití apod.
- ∞ **Pomoc při osobní hygieně nebo poskytnutí podmínek pro osobní hygienu** – pomoc či podpora při koupání, mytí vlasů, ošetření nehtů apod.

Sociální služby Lanškroun

- ∞ **Zprostředkování kontaktu se společenským prostředím** – pomoc nebo podpora při kontaktu s lékaři, okolními zařízeními, obchody a jinými službami, s rodinou apod.
- ∞ **Sociálně terapeutické činnosti** – podpora či pomoc při udržení či rozvoji osobních a sociálních schopností.
- ∞ **Aktivizační činnosti** – individuální i skupinové volnočasové aktivity, výlety, vystoupení.
- ∞ **Pomoc při uplatňování práv, oprávněných zájmů a při obstarávání osobních záležitostí** – pomoc či podpora při kontaktu s různými institucemi, při podávání různých žádostí apod.

Klientům neposkytujeme osobní asistenci a je třeba se smířit s kolektivním soužitím.

DOMOV SE ZVLÁŠTNÍM REŽIMEM

POSLÁNÍ ORGANIZACE:

- ∞ Domov se zvláštním režimem (dále jen DZR) poskytuje seniorům, kteří mají sníženou soběstačnost z důvodu demence formou komplexní péče takovou míru podpory a pomoci, která jim umožní co nejdéle udržet dosavadní úroveň jejich soběstačnosti.
- ∞ DZR umožňuje individuálním přístupem lidem v nepříznivé sociální situaci prožít jejich konec života co nejvíce bez pocitu osamění, v důstojných podmínkách a v bezpečném a příjemném prostředí a při službách, které jsou uzpůsobeny jejich zvláštním potřebám.

CÍLE:

- ∞ Dále zvyšovat kvalitu sociálních služeb a průběžně zlepšovat metodiky, pracovní postupy ap.
- ∞ Upravit vnitřní a venkovní prostory zařízení, aby co nejvíce vyhovovaly našim klientům.
- ∞ Udržet v organizaci motivované a vzdělané pracovníky, kteří budou tvořit stabilní tým.

ZÁSADY POSKYTOVANÉ SOCIÁLNÍ SLUŽBY:

- ∞ **Úcta k člověku** – poskytujeme služby bez ohledu na společenské postavení klienta.
- ∞ **Spolupráce s rodinou** – podporujeme zachování kontaktu s blízkými seniora a spolupracujeme s nimi.
- ∞ **Podpora samostatnosti a nezávislosti** – nikoliv závislosti na našich službách, neděláme za klienta, co zvládne sám.

Sociální služby Lanškroun

- ∞ **Přizpůsobení našich služeb klientům** – snažíme se přizpůsobit cílům uvedených v individuálním plánu klienta, jak jen to je možné.

CÍLOVÉ SKUPINY ORGANIZACE:

- ∞ Cílovou skupinu DZR tvoří občané starší 60 let pobírající starobní nebo invalidní důchod, kteří potřebují každodenní nepřetržitou komplexní péči v rozsahu námi nabízených služeb a kteří mají sníženou soběstačnost z důvodu stařecké, Alzheimerové demence a ostatních typů demencí.
- ∞ Službu však nemůžeme poskytnout osobám, pokud je kapacita naplněna, pokud vyžadují služby, které neposkytujeme, pokud jejich zdravotní stav vyžaduje poskytnutí péče ve zdravotnickém zařízení, pokud trpí akutní infekční nemocí. Služby nejsou vhodné také pro ty, jimž by k zajištění péče stačily služby nižšího typu (např. pečovatelské služby, apod.)

VIZE:

- ∞ Klient má stejná práva a možnosti jako jeho vrstevníci žijící mimo DZR a v případě potřeby mu podle jeho individuálních potřeb a přání poskytneme přiměřenou pomoc a podporu při stravování, hygieně, zabezpečování ostatních životních potřeb a naplnění jeho spokojenosti – nabídkou např. aktivizačních a volnočasových aktivit apod., aby mohl vést maximálně možný běžný způsob života po co nejdelší možnou dobu.
- ∞ Snažíme se přizpůsobit naše prostředí a naši péči, nikoliv člověka postiženého demencí.
- ∞ V DZR máme kvalitní, stálý a učící se tým lidí, který se učí novým trendům a postupům v péči tak, aby naši klienti byli co nejvíce samostatní, ale aby se necítili osamoceni.
- ∞ Snažíme se, aby klient vnímal naše zařízení jako svůj skutečný domov.

ZÁKLADNÍ ČINNOSTÍ JE:

- ∞ **Základní sociální poradenství**
- ∞ **Poskytnutí ubytování** – v bezbariérových jedno nebo dvoulůžkových pokojích, většina z nich má samostatné sociální zařízení, balkon, kuchyňský kout se dřezem, k ubytování také patří úklid, praní a drobné opravy prádla.

Sociální služby Lanškroun

- ∞ **Poskytnutí stravy** – strava se podává minimálně 4 x denně podle přání klientů. Strava normální či dietní se vaří v kuchyni Domova s možností od pondělí do pátku výběru ze dvou hlavních jídel.
- ∞ **Pomoc při zvládnání běžných úkonů péče o vlastní osobu** – pomoc nebo podpora s oblékáním, pomoc s prostorovou orientací, při přesunech, při podávání jídla, pití apod.
- ∞ **Pomoc při osobní hygieně nebo poskytnutí podmínek pro osobní hygienu** – pomoc či podpora při koupání, mytí vlasů, ošetření nehtů apod.
- ∞ **Zprostředkování kontaktu se společenským prostředím** – pomoc nebo podpora při kontaktu s lékaři, okolními zařízeními, obchody a jinými službami, s rodinou apod.
- ∞ **Sociálně terapeutické činnosti** – podpora či pomoc při udržení či rozvoji osobních a sociálních schopností.
- ∞ **Aktivizační činnosti** – individuální i skupinové volnočasové aktivity, výlety, vystoupení.
- ∞ **Pomoc při uplatňování práv, oprávněných zájmů a při obstarávání osobních záležitostí** – pomoc či podpora při kontaktu s různými institucemi, při podávání různých žádostí apod.

Klientům neposkytujeme osobní asistenci a je třeba se smířit s kolektivním soužitím.

ODLEHČOVACÍ SLUŽBY

POSLÁNÍ ORGANIZACE:

- ∞ Posláním Odlehčovací služby je poskytnout pobytové služby osobám, které mají sníženou soběstačnost z důvodu věku, chronického onemocnění, o které je jinak pečováno doma.
- ∞ Tyto pobytové Odlehčovací služby jsou poskytovány na časově omezenou dobu, nejdéle však na dobu tří měsíců, kdy jinak péči a podporu zajišťují pečující osoby a v časově omezenou dobu tuto podporu a péči nejsou schopny zajistit (např. v době nezbytného odpočinku nebo nemoci).

CÍLOVÉ SKUPINY ORGANIZACE:

- ∞ Cílovou skupinu Odlehčovací služby tvoří osoby starší 60 ti let, kteří nemohou zůstat sami doma bez pomoci doposud pečujících osob a na přechodnou dobu se o ně tyto osoby nemůžou postarat.

ZÁKLADNÍ ČINNOSTI JE:

- ∞ **Základní sociální poradenství.**
- ∞ **Poskytnutí ubytování** – v bezbariérových pokojích, k ubytování také patří úklid, praní a drobné opravy prádla.
- ∞ **Poskytnutí stravy** – strava se podává minimálně 4 x denně podle přání klientů. Strava normální či dietní se vaří v kuchyni v Domově.
- ∞ **Pomoc při zvládání běžných úkonů péče o vlastní osobu** – pomoc nebo podpora s oblékáním, pomoc s prostorovou orientací, při přesunech, při podávání jídla, pití apod.
- ∞ **Pomoc při osobní hygieně nebo poskytnutí podmínek pro osobní hygienu** – pomoc či podpora při koupání a mytí vlasů – garantujeme 1x týdně, ošetření nehtů apod.
- ∞ **Zprostředkování kontaktu se společenským prostředím** – pomoc nebo podpora při kontaktu s lékaři, okolními zařízeními, obchody a jinými službami, s rodinou apod.
- ∞ **Sociálně terapeutické činnosti** – podpora či pomoc při udržení či rozvoji osobních a sociálních schopností.
- ∞ **Aktivizační činnosti** – individuální i skupinové volnočasové aktivity, výlety, vystoupení.
- ∞ **Pomoc při uplatňování práv, oprávněných zájmů a při obstarávání osobních záležitostí** – pomoc či podpora při kontaktu s různými institucemi, při podávání různých žádostí apod.

Klientům neposkytujeme osobní asistenci a je třeba se smířit s kolektivním soužitím.

PEČOVATELSKÁ SLUŽBA

POSLÁNÍ ORGANIZACE:

- ∞ Pečovatelská služba Lanškroun poskytuje osobám, které mají sníženou soběstačnost, které se ocitly v nepříznivé sociální situaci a jejichž situace vyžaduje pomoc jiné fyzické osoby, takovou podporu a pomoc v domácnostech nebo ve středisku osobní hygieny, aby mohly co nejdéle zůstat ve svém přirozeném, domácím prostředí při zachování dosavadního způsobu života.

CÍLE:

- ∞ Pečovatelská služba je poskytována odborně a kvalitně v souladu s metodikami.
- ∞ Pečovatelská služba poskytuje pomoc a podporu v činnostech, které klient nezvládá a umožňuje mu tak setrvat v domácím prostředí.

ZÁSADY POSKYTOVANÉ SOCIÁLNÍ SLUŽBY:

- ∞ Zachování lidské důstojnosti – respektujeme práva klientů.
- ∞ Úcta k člověku – poskytujeme služby bez ohledu na postavení klienta.
- ∞ Individuální přístup – ke každému klientovi přistupujeme individuálně.

CÍLOVÉ SKUPINY ORGANIZACE:

- ∞ Pečovatelská služba je určena osobám od dovršeného věku 27 let a seniorům, kteří jsou občané Lanškrouna a nejbližšího okolí a mají sníženou soběstačnost z důvodu věku, chronického onemocnění, zdravotního postižení a tato situace vyžaduje pomoc jiné fyzické osoby.

VIZE:

- ∞ Klient si udržuje či zlepšuje svoji kvalitu života a v případě potřeby poskytneme klientovi takovou podporu a pomoc v činnostech, které nezvládá a umožníme mu tak vést maximálně možný běžný způsob života po co nejdelší možnou dobu.
- ∞ Pro občany je pečovatelská služba samozřejmou součástí života v souladu s lidskými právy, zachováním lidské důstojnosti, kde je klient rovnocenným partnerem poskytované služby.

ZÁKLADNÍ ČINNOSTI JE:

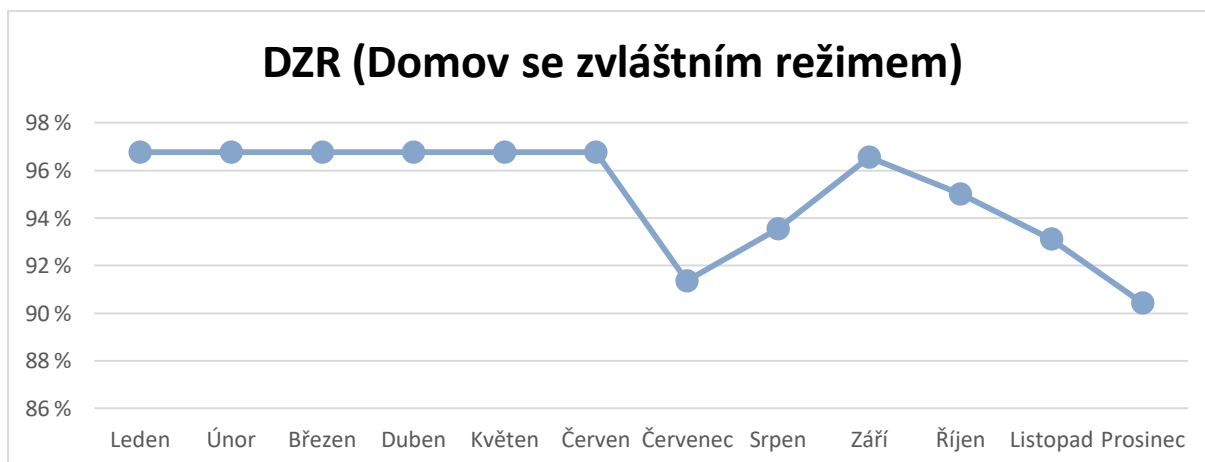
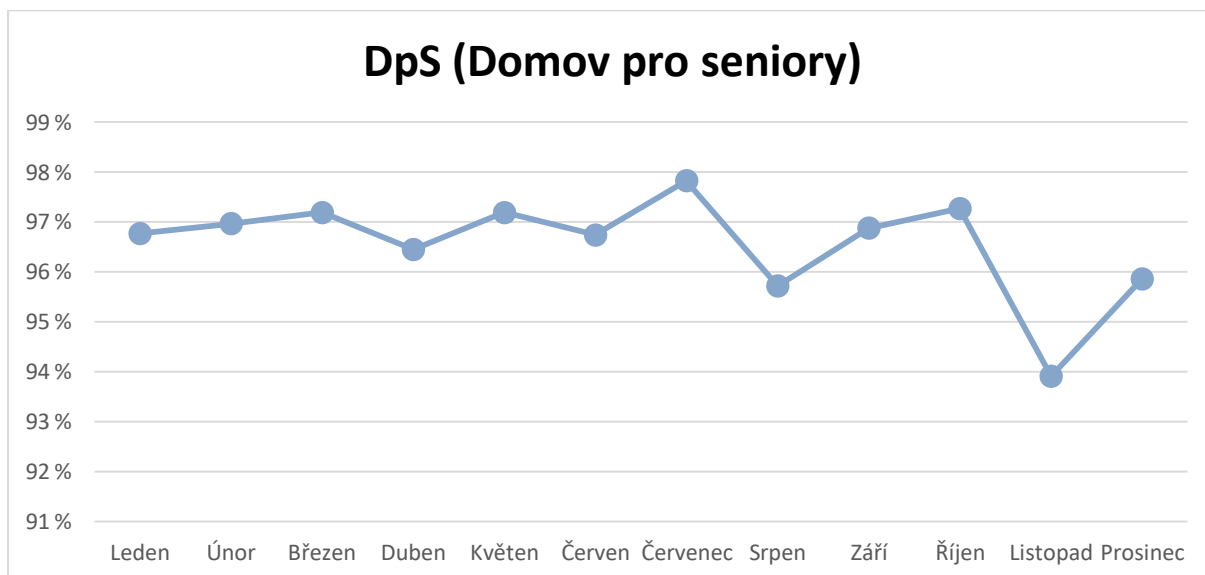
- ∞ **Základní sociální poradenství** - zdarma.
- ∞ **Pomoc při zvládnání běžných úkonů péče o vlastní osobu** – pomoc a podpora při podávání jídla a pití, pomoc při oblékání a svlékání, pomoc při přesunu na lůžko nebo vozík.
- ∞ **Pomoc při osobní hygieně** – koupel, pomoc při základní péči o vlasy a nehty, pomoc při použití WC (toaletní židle, podložní mísy).
- ∞ **Poskytnutí stravy nebo pomoc při zajištění stravy** – zajištění stravy odpovídající věku, zásadám racionální výživy, dovoz nebo donáška jídla, pomoc při přípravě jídla a pití, příprava a podání jídla a pití.
- ∞ **Pomoc při zajištění chodu domácnosti** – běžný úklid a údržba domácnosti, pomoc při zajištění velkého úklidu domácnosti, úklid společných a přilehlých prostor domu, běžné nákupy a pochůzky, velký nákup, praní a žehlení prádla.

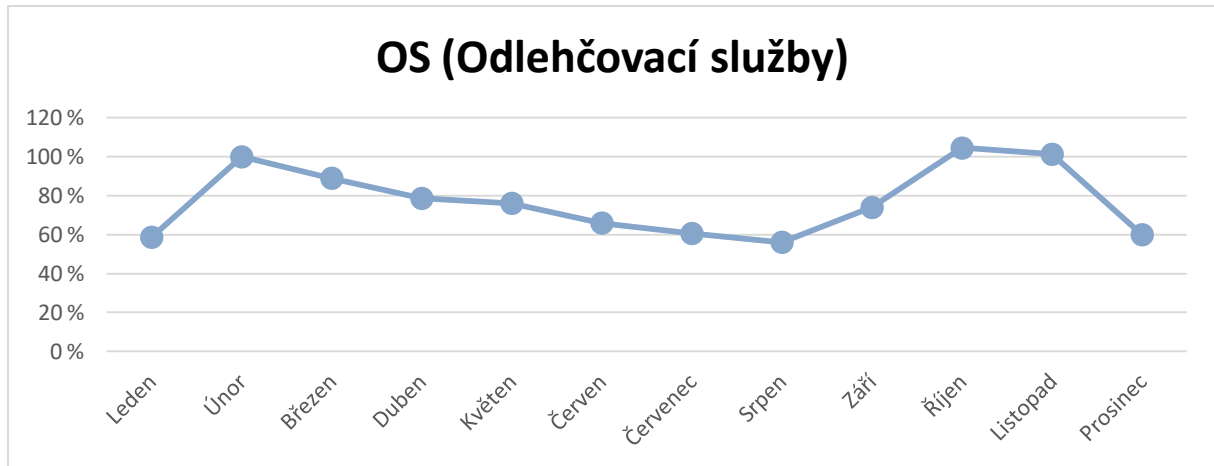
- ∞ **Zprostředkování kontaktů se společenským prostředím** – doprovázení dospělých do zaměstnání, k lékaři, na orgány veřejné moci a instituce poskytující veřejné služby, doprovázení dětí do školy, školského zařízení, k lékaři, na orgány veřejné správy.

POČTY A STRUKTURA KLIENTŮ JEDNOTLIVÝCH SLUŽEB:

Celková kapacita pobytových lůžek je celkem 79, z toho 4 lůžka pro Odlehčovací služby, 30 lůžek pro Domov se zvláštním režimem a 45 lůžek pro Domov pro seniory.

Roční průměrná obloženost na Domově pro seniory byla 96,56%, na Domově se zvláštním režimem, byla průměrná obloženost 95,05% a na Odlehčovacích službách byla roční průměrná obloženost 77,09%. Pečovatelskou službu v roce 2018 využilo celkem 60 klientů.



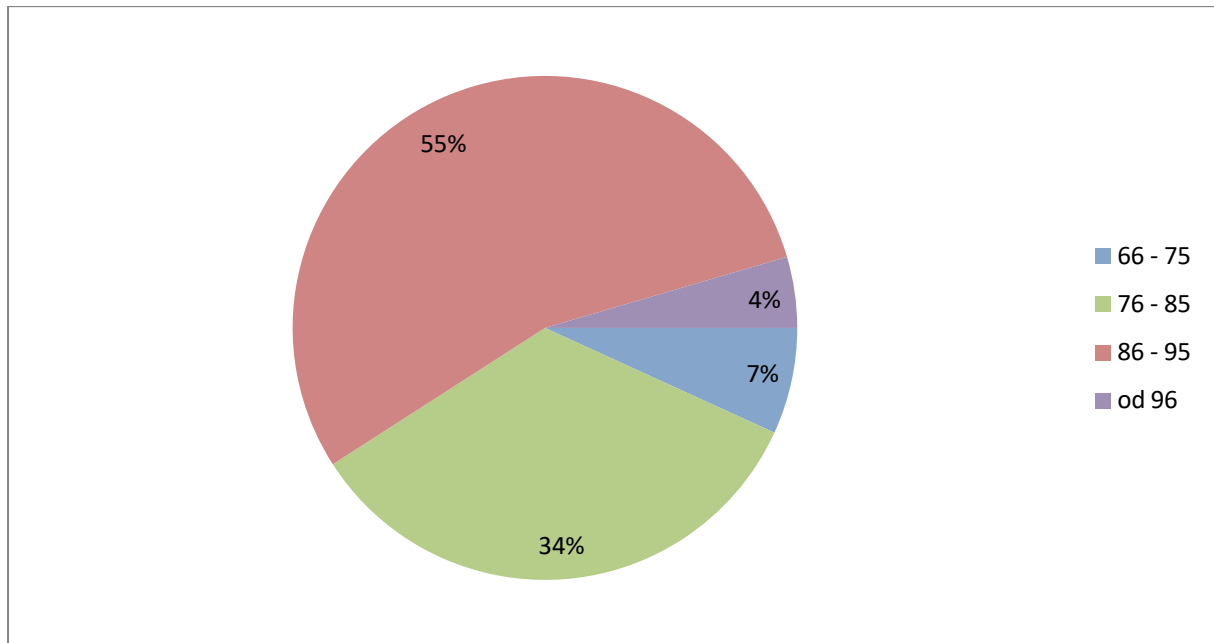


VĚKOVÁ STRUKTURA KLIENTŮ K 31. 12. 2018

Domov pro seniory

K 31. 12. 2018 bylo na Domově pro seniory celkem 37 žen a 7 mužů.

Nejvíce klientů tj. 24 bylo ve věku 86 – 95 let. Dále bylo 15 klientů ve věku od 76 – 85 let, 3 klienti ve věku 66 – 75 let, 2 klienti byli nad 96 let. Nejstarším klientkám bylo 97 let. Průměrný věk klientů byl 85,6.



Sociální služby Lanškroun

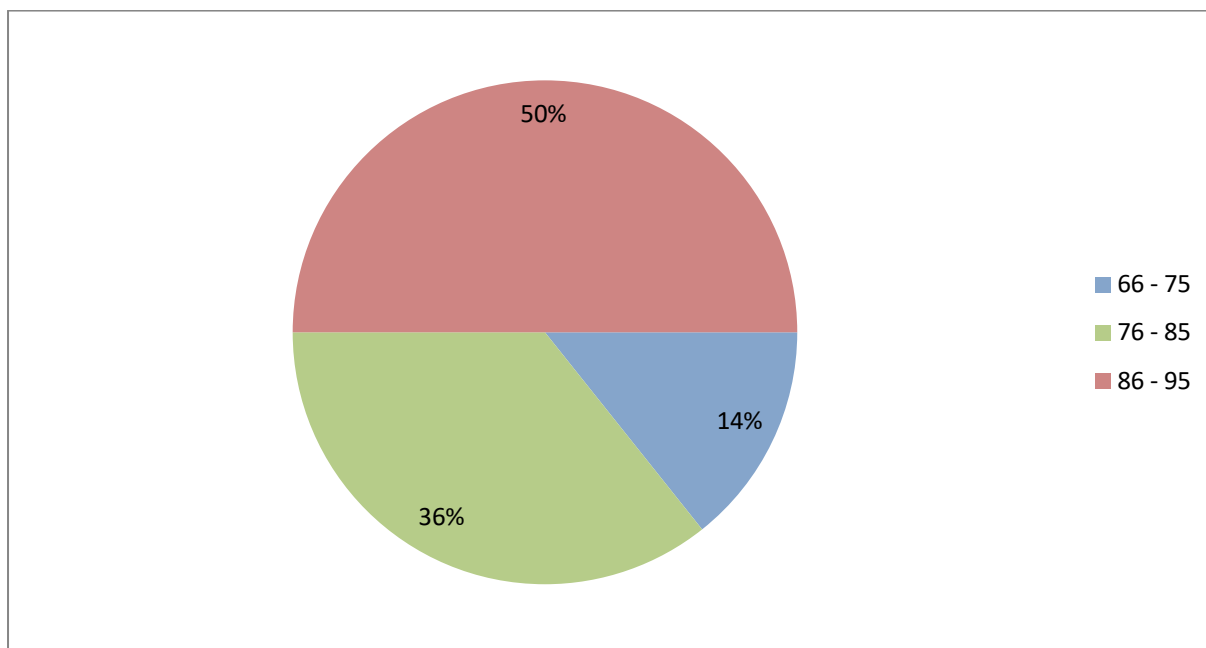
Klientů s nejvyšším IV. stupněm příspěvku na péči (dále jen PnP) bylo 14. Se III. stupněm PnP bylo 22 klientů, s II. stupněm PnP bylo 5 klientů a s I. stupněm PnP byli 2 klienti a s žádným PnP byl 1 klient.

Domov se zvláštním režimem

K 31. 12. 2018 bylo na Domově se zvláštním režimem celkem 23 žen a 5 mužů.

Průměrný věk byl 84,6 let. Nejvíce klientů tj. 14 bylo ve věku 86 – 95 let. Dále bylo 10 klientů ve věku 76 – 85 let, 4 klienti ve věku 66 – 75 let a 0 klientů ve věku nad 96 let. Nejstarším klientkám bylo 92 let.

Klientů se IV. nejvyšším stupněm PnP bylo 15, se III. stupněm PnP bylo 11 klientů, s II. stupněm PnP byli 2 klienti a s I. stupněm PnP nebyl žádný klient.



Odlehčovací služby

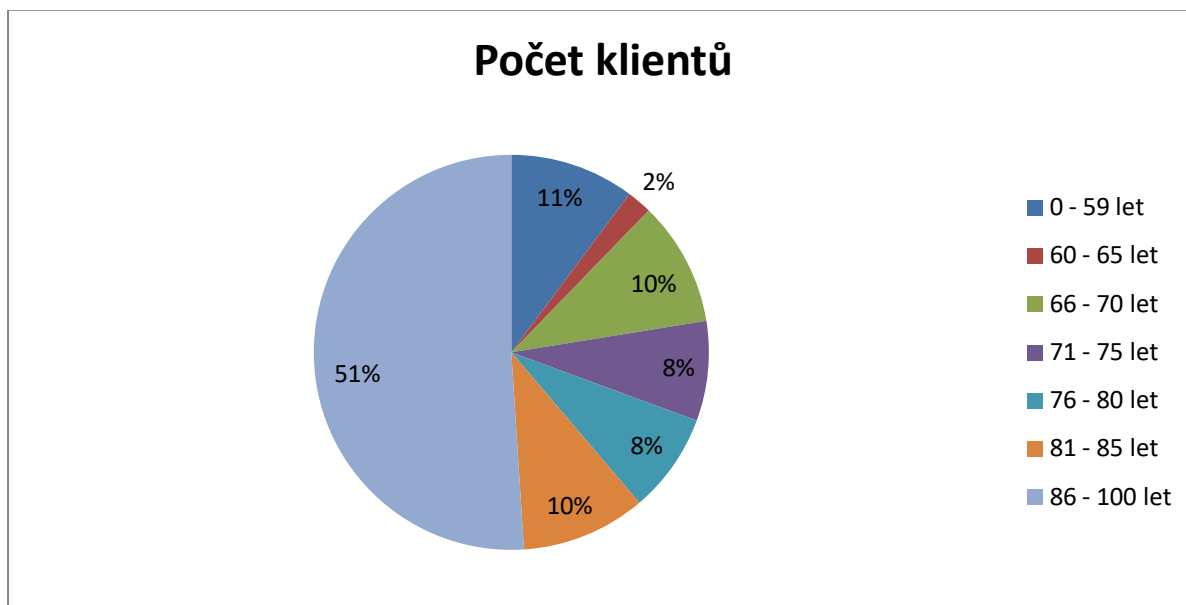
Za rok 2018 jsme poskytli Odlehčovací služby celkem 30 klientům, z toho někteří klienti využili těchto služeb opakovaně. Průměrný věk byl 83,9 let.

Pečovatelská služba

Celková kapacita Pečovatelské služby pro rok 2018 byla 50 klientů pro terénní služby a 50 klientů pro ambulantní služby. Za rok 2018 poskytla své služby 42 ženám a 18 mužům. V roce 2018 byla služba poskytnuta 13 novým klientům. Průměrný věk klientů byl 79 let.

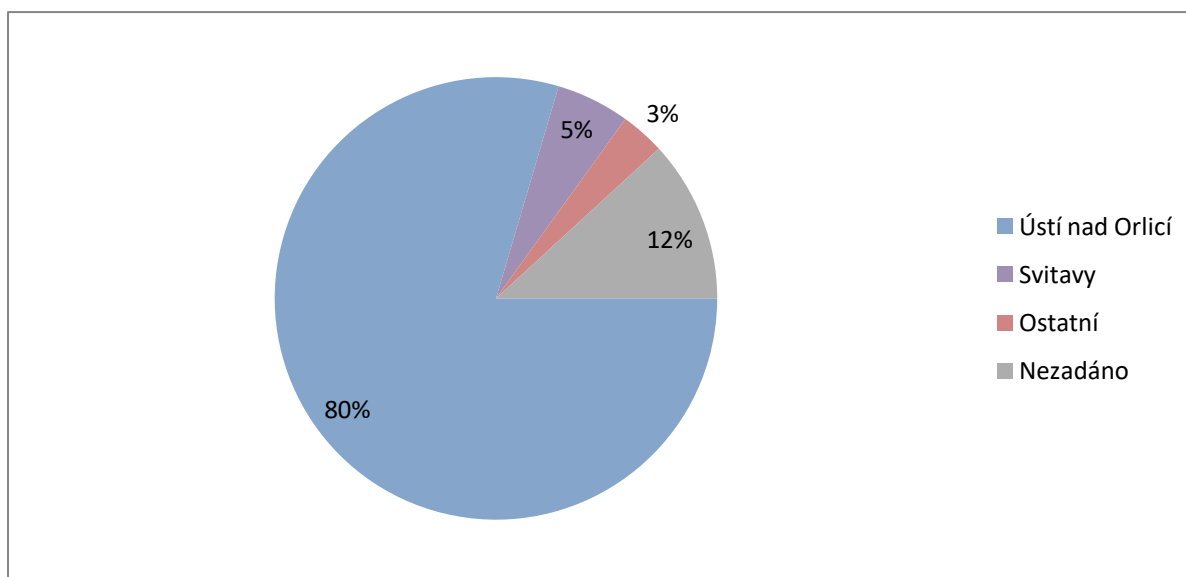
Sociální služby Lanškroun

Věk	Počet klientů
0 - 59 let	5
60 - 65 let	1
66 - 70 let	5
71 - 75 let	4
76 - 80 let	4
81 - 85 let	5
86 - 100 let	25

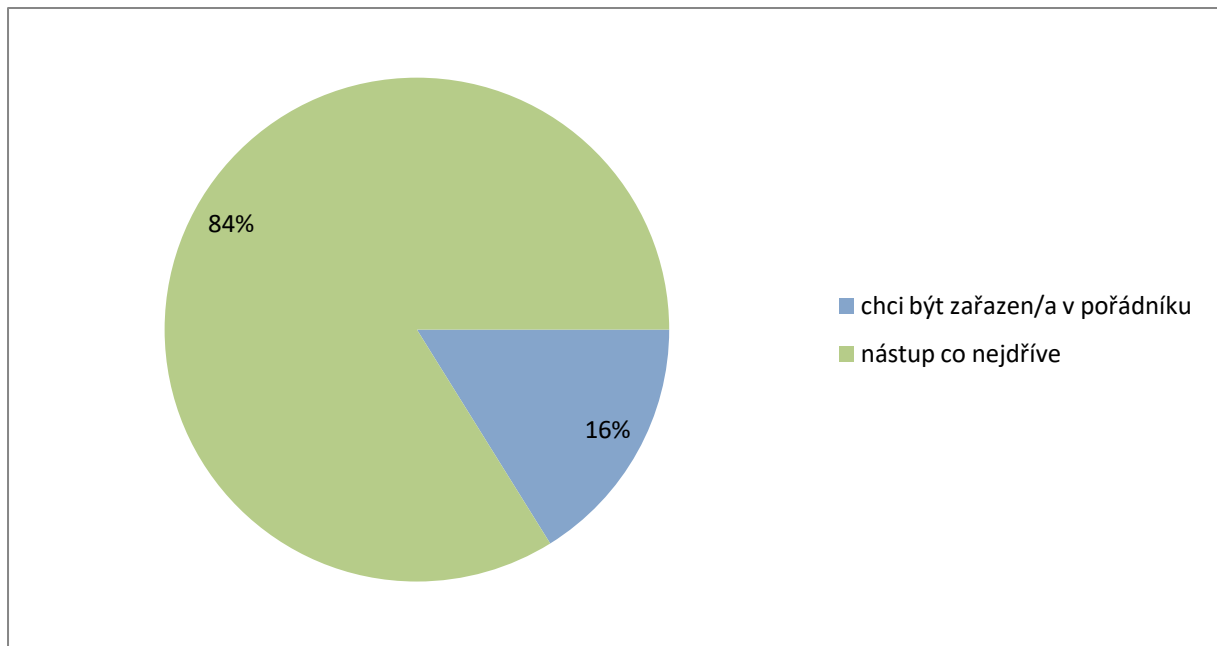


ŽADATELÉ:

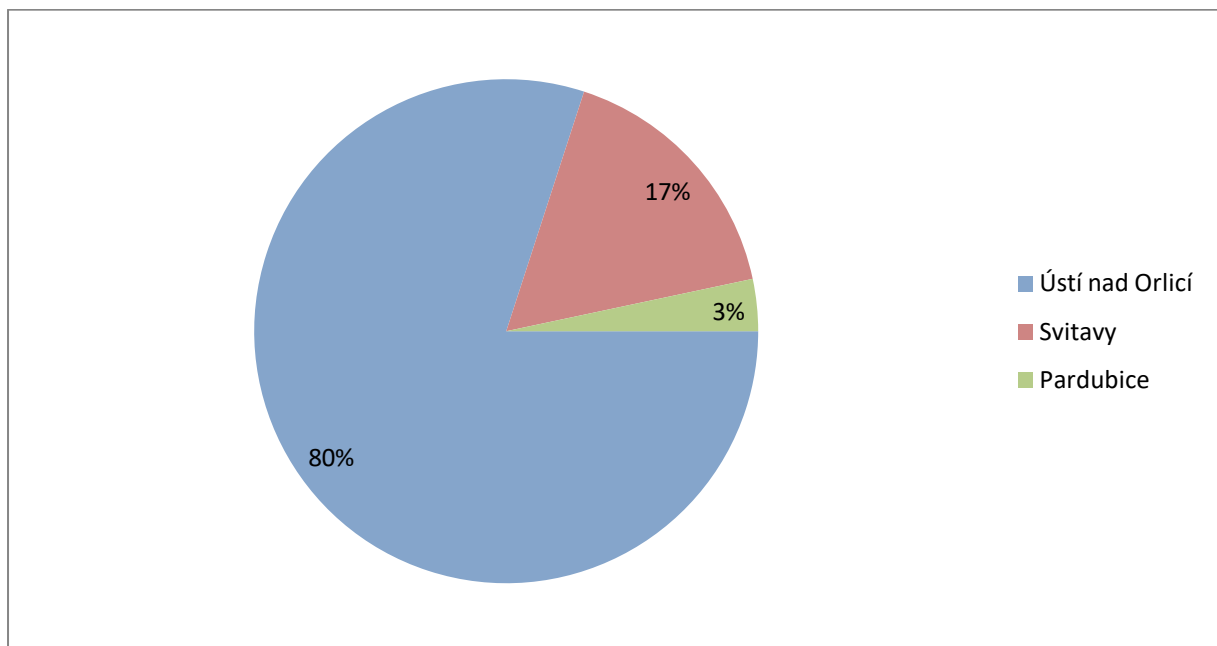
Do Domova pro seniory ke konci roku 2018 bylo evidováno celkem 51 žádostí. Celkem podaných žádostí v roce 2018 bylo 156. Vyřazených žádostí bylo v roce 2018 celkem 52.



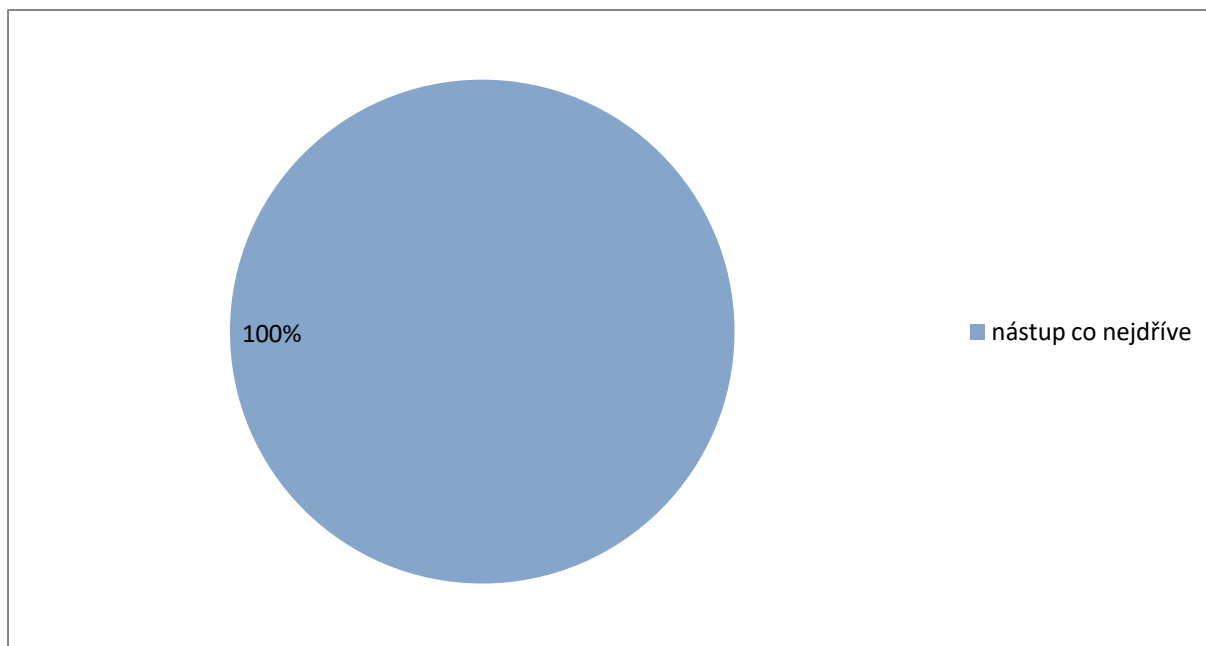
Sociální služby Lanškroun



Do Domova se zvláštním režimem bylo ke konci roku 2018 evidováno celkem 9 žádostí. Celkem podaných žádostí v roce 2018 bylo 54. Vyřazených žádostí bylo v roce 2018 celkem 23.



Sociální služby Lanškroun



V loňském roce jsme bohužel nemohli uspokojit 13 žadatelů o Odlehčovací službu, kterým nevyhovoval žádný jiný volný termín, který jsme měli. Zájemci chodí průběžně a tím se také mění průběžně rezervace odlehčovacích pobytů.

Pečovatelská služba (dále jen PS) vyhověla v roce 2018 všem zájemcům o tuto službu.

POBYT KLIENTŮ MIMO ZAŘÍZENÍ:

V průběhu roku 2018 byli klienti Domova pro seniory a Domova se zvláštním režimem hospitalizováni z různých důvodů v různých zdravotnických zařízeních a to v celkové délce 654 dní. Pobyt mimo zařízení z důvodu částečné či celodenní dovolenky, kdy klienti navštěvují, převážně své rodiny bylo v celkové délce 103 dní za rok.

NEDOPLATKY ÚHRAD V DOMOVĚ PRO SENIORY A DOMOVĚ SE ZVLÁŠTNÍM REŽIMEM:

V roce 2018 v měsících, které měli 30 dní, bylo celkem 52 klientů Domova pro seniory a Domova se zvláštním režimem, kterým nepostačovaly jejich vlastní příjmy na úhradu za ubytování a stravu a to v celkové částce 57 475,- Kč za měsíc. V měsících, které měli 31 dní, bylo celkem 60 klientů, kterým nepostačovaly jejich příjmy na úhradu za ubytování a stravu a to v celkové částce 76 802,- Kč za měsíc. Těmto klientům byla v souladu se zákonem č. 108/2006 Sb., o sociálních službách, stanovena snížená úhrada.

PŘEHLED POSKYTNUTÉ PÉČE PEČOVATELSKÉ SLUŽBY:

V roce 2018 proběhlo na Pečovatelství celkem 6 335 návštěv z toho dohled nad klientem - 346 návštěv, běžné nákupy a pochůzky – 603 návštěv, běžný úklid a údržba domácnosti – 971, doprovázení dospělých – 8 návštěvy, hygiena ve Středisku osobní hygieny (ambulantní) – 287 návštěv, pomoc a podpora při podávání jídla a pití – 1399 návštěv, pomoc při oblékání a svlékání 462 návštěv, pomoc při použití WC – 331 návštěv, pomoc při přesunu na lůžko – 339 návštěv, pomoc při přípravě a podání jídla a pití – 280 návštěv, pomoc při úkonech osobní hygieny – 586 návštěv, pomoc při zajištění velkého úklidu – 48 návštěv, pomoc při základní péči o vlasy a nehty – 399 návštěv, příprava a podání jídla a pití (vaření) – 44 návštěv, praní a žehlení prádla – 47 návštěv, dovoz nebo donáška – 168 návštěv. Celkem pečovatelské služby strávili u klientů 1 991,22 hodin přímé péče, 105 hodin dohledů nad klienty, a vyprali a vyžehlili celkem 148,58 kg prádla pro klienty pečovatelské služby.

NOVINKY V SOCIÁLNÍCH SLUŽBÁCH LANŠKROUN ZA ROK 2018

V září 2018 se uskutečnila dvoudenní konference Nutriční péče, kterou pořádali Sociální služby Lanškroun.

V září 2018 jsme připravili již 12. oslavu našemu Domovu. Na stolech bylo připraveno bohaté občerstvení, o zábavu se nám postaral pan Waldini, který nám ukázal své kouzelnické vystoupení. Všichni klienti jen žasli nad uměním pana kouzelníka. Bylo to velmi příjemné a kouzelné odpoledne.

Zhodnocení kvality sociálních služeb

Sociální služby Lanškroun dbají na to, aby se kvalita poskytovaných služeb stále zvyšovala, a snaží se využívat veškeré dostupné zdroje, aby dosáhla co nejlepších výsledků pro klienty. Do průběžné kontroly a hodnocení, zda je způsob poskytování sociálních služeb v souladu s námi definovaným posláním, cíly, zásadami našich sociálních služeb zapojujeme externí organizace či pracovníky – např. při auditu nutriční péče, při hodnocení Značky kvality, při hodnocení certifikátu Vážka.

Dále jsou do hodnocení kvality zapojeni klienti, jejich rodinní příslušníci, pracovníci Soslly, studenti na praxi, návštěvníci zařízení apod. a to převážně formou anonymních dotazníků, které probíhají 1x ročně, ale také formou možnosti podáním stížností, podnětů či pochval, ať ústně kterémukoliv pracovníkovi, tak písemně poštou, e-mailem či vhozením do schránky stížností, podnětů či pochval. Cíle spolupráce našich klientů kontrolujeme a hodnotíme

Sociální služby Lanškroun

s klienty a popř. jejich rodinami v pracovních týmech průběžně při aktualizacích a revizích jejich individuálních plánů.

Klienti a jejich rodiny se také mohou vyjádřit na veřejných schůzích obyvatel, které se konají většinou 1x měsíčně a zápisy ze schůzí jsou vyvěšeny na nástěnkách. Dále každý měsíc probíhají vizity, kdy vedení zařízení navštíví klienty na jejich pokojích a zjišťují jejich spokojenost, informovanost apod.

Management Sociálních služeb Lanškroun hodnotí kvalitu služeb také svojí průběžnou kontrolní činností, kterou pravidelně provádí vedoucí jednotlivých úseků.

Každoročně jsou nastaveny nové cíle služeb, které jsou v průběhu roku revidovány a na konci roku zhodnocovány, aby bylo vidět, jak se služby vyvíjí a zda jsou cíle naplňovány či nikoliv.

VOLNOČASOVÉ AKTIVITY V ROCE 2018

V souladu s posláním a cíli organizace se snažíme intenzivně o to, aby si klienti udrželi co nejdéle získané schopnosti a dovednosti, které vedou k prodloužení jejich aktivního života. Plníme jejich volný čas, rozvíjíme jejich zájmy, nacházíme s klienty nové koníčky a pomáháme jim zapomenout na jejich problémy a starosti.

V rámci aktivizace jsou klienti na všechny kulturní akce nejen zváni, ale jsou i zapojováni do jejich aktivního zajišťování. Ke všem aktivitám jsou zváni také rodinní příslušníci.

Volnočasové aktivity jsou pro informování klientů vypsány na jídelních lístcích, na dotykových tabulích, na nástěnkách na patrech, jsou vyvěšeny ve výtahu. Každé ráno jsou také klienti informováni o konaných akcích prostřednictvím rozhlasu.

Klientům byly nabízeny skupinové i individuální aktivity. Individuálně byli navštěvováni zejména klienti imobilní nebo po cévních příhodách. Hlavní náplní těchto návštěv bylo zejména trénování paměti, procvičování řeči, muzikoterapie, bazální stimulace s prvky aromaterapie apod.

Veškeré aktivity jsou zachyceny na webových stránkách Sociálních služeb Lanškroun, na portálu facebook a v kronice, kterou upravují pracovníci společně s klienty.

Čtyřikrát ročně byl vydán časopis Důchodníček, kde byli klienti informováni o novinkách, o konaných akcích, mohli si přečíst zajímavosti o mezinárodních a světových dnech a vyřešit úkoly v části věnované trénování paměti.

PRAVIDELNÉ VOLNOČASOVÉ AKTIVITY V DOMOVĚ PRO SENIORY A NA ODLEHČOVACÍ SLUŽBĚ

∞ Trénink paměti

Na tréninku paměti cvičíme krátkodobou i dlouhodobou paměť, pozornost, pracujeme se vzpomínkami, nebo hrajeme i různé hry, jako je slovní fotbal. Také doplňujeme slova do citátů a rčení, nebo pracujeme s pracovními listy



∞ Canisterapie

Klienty v roce 2018 pravidelně navštěvovala slečna se svým pejskem Gonzou. Stále nás také navštěvoval pejsek Ťapka. Slečny chodili z velké části na individuální terapie ke klientům na pokoje.

∞ Muzikoterapie

Pravidelně k nám dochází slečna Hamplová, která zpívá s klienty známé lidové písničky, ke kterým hraje na klávesy. Muzikoterapii provádí buď po menších skupinkách na jednotlivých patrech, nebo dochází za jednotlivými klienty na pokoje. Také využíváme terapii zpívání, kterou zapojujeme ke konci skupinového cvičení. Rádi také s klienty zpíváme u dalších menších pravidelných aktivit, jako je například vařeníčko, pečeníčko, zdobení Vánočního stroměčku, nebo u tvoření.



☞ *Vařeníčko, pečeníčko*

Pro klienty je aktivita vařeníčko, pečeníčko velmi oblíbená nejen proto, že hodně klientů ráda mlsá. Většina klientů doma ráda pekla, tak proč jim to neumožnit ani u nás v Domově. Společně vymyslíme, co budeme péci a než máme hotovo, klienti už vymýšlí další recepty. Nejčastěji pečeme různé plněné šátečky, bábovku, štrúdl, rohlíčky a jednou jsme si dokonce s klienty udělali i domácí pečený čaj. Tato aktivita se odehrává nejčastěji v dopoledních hodinách, aby měli co dobrého zakousnout k dopolední kávě či šálku čaje.



☞ *Biograf senior*

Pravidelně každou sobotu je pro klienty připraven Biograf senior prostřednictvím dobrovolníka pana Skalického. Pan Skalický vždy připraví promítací program na celý měsíc, na kterém se střídají české i zahraniční filmy, a každý týden je promítán jiný žánr tak, aby všichni klienti byli spokojeni.

☞ *Dokumentární film*

Jeden pátek v měsíci pan dobrovolník Skalický promítá v kulturní místnosti dokumentární film na dané téma. Klienti, kteří mají rádi historii, velmi rádi navštěvují tuto aktivitu.

☞ *Procházky*

Za krásného počasí se během roku organizují procházky ať už do města třeba na kávičku a zákusek, nebo i do zahrad a blízkého okolí našeho Domova. Klienti po procházce rádi odpočívají v altánku, nebo na lavičkách v zahradě.



☞ *Kinokavárna*

Kinokavárna patří mezi nejoblíbenější aktivity našich klientů. Aktivita se odehrává v kulturní místnosti, kde je na plátno promítán film, pohádka či muzikál vybraný klienty. K promítání je klientům připravená káva a občas i něco dobrého k zakousnutí.

☞ *Návštěva dětí*

Jednou za 14 dní klienty navštěvují děti ze Základní školy Dobrovského, které chodí jak za klienty na pokoje, tak je i občas uspořádané skupinové čtení z knížky, kterou si žákyně s sebou donesou. U klientů na pokojích žákyně



nejen čtou své oblíbené knihy, ale také si s klienty povídají, zpívají, či dokonce i občas tancují, aby klienty co nejvíce rozveselili.

∞ Tvořivá dílna

V tvořivé dílně vytváříme různé výtvary. Na podzim si každý klient vytvořil na dveře od svého pokoje věnec, který byl ozdobený šípkami, listím, obilím, žaludy a dalšími přírodními materiály, které jsme na podzim mohli nasbírat. Také jsme vyvábili obličej z klobouku, a ozdobné zavařovací sklenice, které poté klientům zdobili pokoj. V tvořivé dílně jsme také vytvářeli draky, které si klienti vybarvili podle svého vkusu a opět si je mohli vzít na pokoj, aby si ozdobili pokoj podzimní náladou.



∞ Skupinové cvičení

Pravidelně dva krát do týdne v pondělí a ve středu je uskutečněno skupinové cvičení na zeleném patře. Klientům se předcvičují cviky na protažení jednotlivých částí celého těla. Na skupinovém cvičení se obvykle sejde okolo 15 klientů. Jednou za čas pracujeme na skupinovém cvičení také s relaxačním olejíčkem, kterým provádíme relaxační dýchání, masírování a podobně. Cílem cvičení je, aby si klienti co nejdéle zachovali pohyblivost celého těla. Občas cvičení přesuneme do suterénu, kde máme tělocvičnu a klienti cvičí s míči a lépe tak posilují celé tělo.



∞ Hraní Ruských kuželek

Další velmi oblíbenou aktivitou je hraní Ruských kuželek, které máme v suterénu Domova. Mezi klienty panuje soutěživá atmosféra a všichni se snaží dosáhnout co nejvyššího bodového hodnocení. První tři klienti jsou obdařeni diplomem. O Vánocích pořádáme Vánoční turnaj v hraní Ruských kuželek, kdy si i všechny klienti kromě diplomů odváží ceny jak za umístění do třetího místa, tak ceny útěchy v podobě nějakého řezu.



∞ Počítačový klub

Každý týden pravidelně ve středu je provozován panem dobrovolníkem počítačový klub v klubovně v přízemí. Klubovna je otevřená pro všechny klienty, kteří mají zájem se naučit s počítačem.

∞ Knihovna

Knihovna v přízemí je také provozována dobrovolníkem každý týden ve čtvrtek v odpoledních hodinách. Klienti si zde mohou vypůjčit z výběru libovolné množství knih, které si zapůjčí na určitou dobu.

∞ Další pravidelné aktivity

Několikrát měsíčně se konaly bohoslužby – Katolická, Evangelická a Pravoslavná. Každý měsíc se konala schůze obyvatel, kde klienti byli informováni o dění a zároveň zde mohli vznést jakýkoliv dotaz, podnět či stížnost na chod Sociálních služeb.

∞ Jednorázové aktivity

Mimo tyto pravidelné volnočasové aktivity byly i jednorázové aktivity. Jednalo se zejména o různé zábavné programy, se kterými nás navštěvují děti z okolních škol a klienti jiných zařízení, taneční zábavy, Čermenské slavnosti, stavění a kácení máje, oslavy svátků a narozenin aj.

**PRAVIDELNÉ VOLNOČASOVÉ AKTIVITY V DOMOVĚ SE ZVLÁŠTNÍM
REŽIMEM**

∞ Sociálně terapeutické činnosti

Procvičování jemné motoriky, tréninku paměti, ale především na sociální začlenění klientů. Procvičuje se zde například různé zapínání – knoflíky, patenty, zip, tkaničky, cvičí se s terapeutickou hmotou, navlékají se korále, skládá se puzzle, ale také se dělají různé úkoly a hrají hry apod.

∞ Vařeníčko, pečeníčko

Příprava slaných a sladkých pokrmů dle starých receptů, příprava likérů, léčivých sirupů, pampeliškového a sedmikrásového medu. Sušení ovoce, výroba pečeného čaje, saláty z vlastní zahrádky, sušení bylinek a příprava čajů.



☞ *Čajovna*

Reminiscenční terapie – povídání o životě, biografie. Předčítání z knih a zpravodajů. Příprava bylinkových a domácích čajů.

☞ *Lázně*

Relaxace ve Snoezelenu. Péče o tělo – Bazální stimulace, lávové kameny, Aromaterapie, vonná koupel

☞ *Nácvik běžných denních činností*

Úklid světničky. Péče o květiny. Praní, žehlení a skládání prádla. Péče o králíka. Péče o zahrádku.

☞ *Tanečky*

Tanečky na židlích. Poslech hudby na přání.

☞ *Ranní zprávy*

Výměna kalendáře a denního programu, jmeniny, počasí a aktuality z Domova, psaní data na tabuli.

☞ *Kavárna*

Posezení u kantýny Domova.

☞ *Sokol*

Protahovací cviky. Posilovací cviky. Cviky s balony, šátky, míčky a padákem. Zrcadlové cviky. Aktivizace paměti. Taneční cvičení.

☞ *Škola*

Aktivizace paměti. Luštění křížovek. Doplnování přísloví. Nácvik písma. Předčítání povídek, pohádek.

☞ *Vycházky v prostorách Soslla a mimo zařízení*

Do zahrady. Do kantýny. Na kávu a zákusek.

☞ *Návštěva psa*

Dopolední individuální a skupinová návštěva psa.



☞ *Návštěva na pokojích*

Individuální návštěva klienta na pokoji (klíčový pracovník, pracovnice individuální terapie, aktivizační pracovnice).

ZAJÍMAVÉ AKTIVITY A SPOLEČENSKÉ AKCE 2018

ÚNOR

☞ **Přednáška o Ugandě**

Šestého února 2018 nám katolický kněz, pan Jirásek, přišel popovídat o jeho putování po exotické Ugandě. Vyprávění doprovodil krásnými fotografiemi tamějších divokých zvířat, rozmanité flóry, lidové architektury a místních obyvatel.



☞ **Valentýnské kino**

Na den svatého Valentýna 14. února 2018 jsme si s klienty pustili film v kulturní místnosti, ke kterému si klienti dali lahodnou kávu.

☞ **Masopustní veselí**

Tygr, žirafa, kohoutek, klaun, princezny, princ? Copak se to v tom Domově dneska děje? Tito neobvyklí návštěvníci k nám zavítali v masopustním průvodu. Celou skupinku doprovázel netradiční hudební nástroj a to ukulele. Společně jsme si zazpívali lidové písničky, pobavili se veselými historkami a klienti ochutnali tradiční masopustní koblihy.

BŘEZEN

☞ **Květinový ples**

Jako každý rok, tak i tento jsme si pro klienty připravili ples. Letošní rok byl sladěn do květin. Květinový ples jsme pořádali 14. března 2018. Všichni klienti byli tematicky oblečení. Jako zpestření programu byli pozváni tanečníci, kteří tancovali v párech lidové tance a samozřejmě nechyběla ani bohatá tombola.



☞ **Velikonoční dílna**

Abychom ani u nás v Domově nezameškali Velikonoce, tak jsme si udělali Velikonoční dílnu 27. března 2018. Vyráběli jsme

velikonoční dekorace v podobě malovaných vajíček, které poté klientům zdobily pokoje a vodily Velikonoční atmosféru.

DUBEN

∞ Pálení čarodějnice a stavění Májky



V pátek 27. dubna 2018 jsme s klienty vyrobili čarodějnici, kterou jsme postavili na hranici v kulturní místnosti. Aby toho nebylo málo, tak jsme ještě v tento den postavili na zahradě májku. Zábavu nám vyplnilo hudební vystoupení Viola, kteří za námi dojeli až z Olomouce. Klienti si společně s kapelou zazpívali známé písničky. Všichni byli moc spokojeni a plní energie.

∞ Líhnutí kuřátek

Na Velikonoční výstavu, která se konala v dubnu 2018, jsme si přichystali překvapení. Sehnali jsme si vajíčka, která jsme dali do líhně. Po dvaceti dnech se nám přesně na Velikonoční výstavu začali líhnout krásná kuřátka. Všem se líhnutí kuřátek moc líbilo.



KVĚTEN

∞ Den krásy v rámci dne matek

V rámci dne krásy nás navštívily 29. května 2018 studentky oboru kosmetičky a kadeřnice. Klientkám splnili jakékoliv přání, ať už to byla masáž hlavy, nebo rukou, ostříhání, natočení vlasů, namalování obočí, lakování nehtů, či líčení obličeje. Klientky si zkrášlování moc užili a do svých pokojů se vracely relaxované a krásné.

∞ Kácení Máje

Ve čtvrtek 31. května 2018 od 14 hodin se v Domově uskutečnilo kácení Máje. Jelikož bylo krásné počasí, tak se akce konala v zahradách Domova, kde jsme grilovali párky a klobásy. K pití se podávalo pivo, či ovocný nápoj nechyběla ani hudba. Kácení Májky proběhlo hladce a zábava mohla pokračovat.

ČERVEN

☞ Čermenské slavnosti

Další krásný den jsme si s klienty užili Čermenské slavnosti, které se konaly v pátek 22. června 2018 v našem Domově v přízemí. Přijela k nám skupina lidí ze Slovenska, kteří nám zatancovali tradiční folklórní tance.



ZÁŘÍ

☞ Lanškrounská Kopa

Čtvrteční odpoledne 6. září 2018 jsme si udělali hezkou procházku na náměstí J. M. Marků, kde nám zpříjemnila odpoledne hudební skupina ze Základní umělecké školy Brass Company. Poslechli jsme si hezké písničky od známých interpretů a plní dobré nálady jsme se vrátili zpět do Domova.



☞ Oslava 12. výročí Sociálních služeb Lanškroun

V pondělí 24. září 2018 jsme připravily již 12. oslavu našemu Domovu. Ve 14 hodin jsme se sešli v kulturní místnosti. Na stolech bylo připraveno bohaté občerstvení a začátek programu zahájil pan ředitel, který měl pro klienty připravený proslov. O zábavu se nám postaral pan Waldini, který nám ukázal své kouzelnické vystoupení. Všichni klienti jen žasli nad uměním pana kouzelníka. Bylo to velmi příjemné a kouzelné odpoledne.

LISTOPAD

☞ Večer světél

2. 11. je den, kdy si připomínáme památku našich zesnulých. Ani my v našem Domově toto období nenecháme přejít bez povšimnutí. Jako již tradičně se u nás, uskutečnil Večer světél. Každý z obyvatel si mohl zapálit svíčku a zavzpomínat na ty, kteří již nejsou mezi námi. Sraz jsme měli v 18:00 u výtahu, kdo chtěl, mohl si zapálit svíčku, a pak jsme společně koukali, jak krásně světélka plápolají kolem našeho jezírka. Obyvatelé, co se ze zdravotních důvodů nemohli



dostavit, jsme navštívili u nich na pokoji, aby i oni mohli zažehnout vzpomínkový plamínek.

PROSINEC

∞ Mikuláš

Ve středu 5. prosince 2018 náš Domov navštívil Mikuláš společně s andělem a strašidelným čertem. Mikuláš navštívil všechny klienty a jako oplátku mu za to klienti řekli básničku, nebo zazpívali písničku. Možná to bylo i proto, aby si je čert nevzal s sebou do pekla. Anděl klientům za jejich statečnost nadělil sladkosti a ovoce.



∞ Zdobení Vánočního stroměčku

13. prosince 2018 jsme se sešli v kulturní místnosti na zeleném patře a společnými silami ozdobili Vánoční stroměček. Letos jsme zdobili borovičku, která nám vyrostla na zahradě. Při zdobení jsme si zazpívali vánoční koledy a povídali si, jaké tradice klienti dodržovali, případně dodržují dodnes.

∞ Štědrovečerní večeře



Ve středu 19. prosince 2018 jsme měli dlouho očekávaný večer. Všichni jsme se sešli u štědrovečerní večeře. Zahájil ji pan ředitel, který pronesl proslov, poté následovalo hudební vystoupení, ke kterému jsme se postupně všichni přidali a zpívali společně se zpěvačkami Vánoční koledy. Následovalo tradiční rozkrojení jablka a každý snědl kousíček ze společného krajíce. Poté jsme si všichni připily

šampaňským na zdraví. Po skvělé večeři, kterou měla v režii paní Habrmanová se šikovnými pomocníky, kteří nám připravili rybí polévku a kuřecí řízek s tradičním bramborovým salátem. S plnými břichy jsme opět poslouchaly krásné písničky zpívané za doprovodu hraním na klávesy.

∞ Silvestrovské posezení

Páteční dopoledne 28. prosince 2018 bylo pro klienty připraveno silvestrovské posezení. V kuchyni připravily různé druhy jednohubek a kdo má rád sladké, tak si mohl pochutnat na cukroví. Samozřejmě nechyběl ani alkoholický punč, který se rozvoněl po celé jídelně.

Sociální služby Lanškroun

K posezení přišla zahrát a zazpívat slečna Hamplová na klávesy s doprovodem, který hrál na kytaru. Znamé písničky si klienti zazpívaly, společně s pozvanými hosty.

STRAVOVÁNÍ KLIENTŮ

Následující tabulka ukazuje porovnání výše stravovací normy a skutečnosti:

	celkem za rok 2018
stravovací norma	3 455 924 Kč
skutečnost	3 426 186 Kč

Stravu tvořilo pět jídel denně.

Klienti měli možnost dle svých schopností, přání a zdravotního stavu stolovat buď v jídelně, nebo v jídelničkách na jednotlivých patrech či pokojích.

Klienti měli možnost oběd, od pondělí do pátku, vybírat ze dvou menu. Na kuchyňkách na patrech nebo v lidové světnice si mohli připravit i svá jednoduchá jídla.

Klienti ve stravovací komisi pomáhali nutriční terapeutce sestavovat jídelníčky, při tom uplatňovali názory, přání a připomínky ostatních klientů.





VZDĚLÁVÁNÍ PRACOVNÍKŮ

Během roku 2018 se zúčastnili pracovníci následujících seminářů, školení či konferencí:

Téma semináře, školení či konference	Počet vzdělávaných pracovníků
Problematika psychopatologie a poruch kognitivních funkcí a demencí u seniorů	32
Rozvoj týmové spolupráce zaměstnanců sociálních služeb	22
ENTRY 2018	1
Aktualizace VEMA – 3x	1
Základy předlékařské první pomoci pro pracovníky v soc. službách	24
Akreditovaný kurz první pomoci pro zdravotní sestry	7
Předlékařská první pomoc pro provozní pracovníky v sociálních službách	4
Vybrané stimulační metody práce v péči o imobilní seniory	17
Sexualita seniorů	28
Účetnictví PO – aktuality 2018-2019	1
Využití IS Cygnus 1 ve stravovacím provozu	1
Základy manipulace a rehabilitace s klienty, škola zad	22
Personalistika	1
Daň z příjmu	2
Kongres „Výživa nás spojuje“	6
VEMA - GDPR	2

Sociální služby Lanškroun

HOSPODAŘENÍ

Výnosy	DpS + OS + DZR údaje v Kč	PS údaje v Kč
dotace KÚ PK, ÚP	11 932 000,00	961 000,00
příspěvek zřizovatele	4 467 000,00	333 000,00
příjmy od klientů - ubytování + strava	9 598 831,00	273 693,00
Příjmy od klientů - příspěvek na péči	8 543 047,00	0,00
Příjmy od zdravotních pojišťoven	2 656 869,64	0,00
Tržba kantýny	1 077 869,10	0,00
Tržba za obědy	1 280 660,99	0,00
Ostatní včetně darů	749 533,40	14 294,53
Celkem:	40 305 811,13	1 581 987,53

Přijaté dary - dárci	Popis daru	Kč
Zdeněk Pössel	finanční dar neúčelový	9.000,00
Ikoma s.r.o.	Televizor LG	28.000,00
Fodorová Alena	Finanční dar neúčelový	9.035,00
Moto bigband	Finanční dar neúčelový	30.000,00
Perfect Distribution	Abena zinková mast, obinadla	20.798,02
Motobanda Lanškrounska, z.s.	Finanční dar neúčelový	10.000,00
Ing. Miroslav Vyčítal	finanční dar neúčelový	22.000,00
Blanka Poláková	finanční dar neúčelový	283,00
Celkem:		129.116,02

Sociální služby Lanškroun

Náklady (účet)	DpS + OS + DZR údaje v Kč	PS údaje v Kč
Spotřeba materiálu (501)	4 877 084,37	47 386,70
Spotřeba energií (502)	1 508 147,49	15 042,98
Prodané zboží – kantýna (504)	927 716,64	0,00
Opravy a údržba (511)	167 874,37	7 723,49
Cestovné (512)	31 209,73	1 554,67
Náklady na reprezentaci (513)	1 908,94	87,45
Ostatní služby (518)	1 024 451,73	32 331,13
Mzdové náklady včetně OON (521)	22 309 801,23	1 053 697,77
Zákonné soc. pojištění (524)	7 023 920,22	350 930,78
Zákonné soc. náklady (525+527)	737 165,84	28 546,56
Daň silniční (531)	2 993,91	6,09
Ostatní pokuty a penále (542)	0,00	0,00
Jiné ostatní náklady (549)	1 040 137,98	46 658,16
Odpisy (551)	130 673,03	198,97
Ostatní náklady (558)	516 088,72	125,84
Celkem:	40 299 174,2	1 584 290,59

Celkový výsledek hospodaření organizace Sociální služby Lanškroun je zisk ve výši

4.333,87,- Kč (včetně činnosti Domova pro seniory, Odlehčovacích služeb, Domova se zvláštním režimem a Pečovatelské služby). Zisk bude po odsouhlasení zřizovatelem přidělen do rezervního fondu.

Informace o event. čerpání finanční podpory z prostředků grantů:

Finanční prostředky nebyly čerpány.

KONTROLNÍ ČINNOST

Interní kontroly hospodaření:

Následné vnitřní kontroly probíhaly dle plánu kontrol a byly zaměřeny jednak na fyzické kontroly hlavní pokladny a depozitní pokladny, jednak na namátkové kontroly skladového množství zboží v kantýně, potravin, čisticích prostředků, stavy bankovních účtů, některých nákladových účtů tř. 5 a výnosových účtů tř. 6.

Externí kontroly jiných kontrolních orgánů:

Kontrolní orgán	Zaměření kontroly
KÚ PK – odbor soc. věcí	Předběžná finanční kontrola žádosti o účelovou dotaci Pk
Nebyly shledány nedostatky.	
VZP	Kontrola plateb pojistného na veřejné zdravotní pojištění a dodržování ostatních povinností plátcem pojistného
Kontrola shledala jeden drobný nedostatek, který byl ihned odstraněn.	
KHS – Par. kraje	Dodržování povinnosti dle zákona č. 882/2004 a 258/2000 Sb., o ochraně veřejného zdraví
Nebyly shledány nedostatky.	
MPSV	Inspekce - poskytování sociálních služeb, Pečovatelská služba
Inspekce shledala drobné nedostatky, které byly v řádném termínu odstraněny	

V Lanškrouně dne 28. 2. 2019

Vypracoval: Kolektiv pracovníků Sociálních služeb Lanškroun