

**VÝROČNÍ ZPRÁVA O ČINNOSTI  
A HOSPODAŘENÍ ZA ROK 2017**



**DOMOV PRO SENIORY  
DOMOV SE ZVLÁŠTNÍM REŽIMEM  
ODLEHČOVACÍ SLUŽBY  
PEČOVATELSKÁ SLUŽBA**

## *Sociální služby Lanškroun*

Vážení,

předkládáme Vám zprávu o činnosti a hospodaření Domova pro seniory, Domova se zvláštním režimem, Odlehčovacích služeb a Pečovatelské služby za rok 2017. Zpráva obsahuje informace o vlastní činnosti, která odpovídá prohlášení a cílové skupině. Zpráva přináší ucelené informace ze všech poskytovaných sociálních služeb.

### **ZÁKLADNÍ ÚDAJE:**

---

<b>Název poskytovatele:</b>	Sociální služby Lanškroun
<b>Sídlo organizace:</b>	Janáčkova 1003, 563 01 Lanškroun
<b>Právní forma:</b>	Příspěvková organizace
<b>Zřizovatel:</b>	Město Lanškroun
<b>IČO:</b>	750 818 49
<b>Internetové stránky:</b>	<a href="http://www.soslla.cz">www.soslla.cz</a>
<b>Statutární zástupce:</b>	Ing. Milan Minář, ředitel
	Tel.: 465 503 001, e-mail: <a href="mailto:reditel@soslla.cz">reditel@soslla.cz</a>



### **PŘEHLED ÚSEKŮ:**

---

**Ošetřovatelsko-zdravotní úsek:** Monika Kolomá, vedoucí,



Tel.: 465 503 002, e-mail: [vrchni.sestra@soslla.cz](mailto:vrchni.sestra@soslla.cz)

- ∞ Zdravotní sestry.
- ∞ Nutriční terapeut.
- ∞ Pracovníci přímé obslužné péče.

## ***Sociální služby Lanškroun***

### **Technický úsek:**



Marta Šifrová, vedoucí,

Tel.: 465 503 005, e-mail: vtu@soslla.cz

- ☞ Recepční.
- ☞ Pradleny.
- ☞ Pradlena/švadlena.
- ☞ Uklízečky.
- ☞ Údržbáři.

### **Stravovací úsek:**



Jarmila Habrmanová, vedoucí,

Tel.: 465 503 008, e-mail: sefkuchar@soslla.cz

- ☞ Asistent NT/administrativní pracovník.
- ☞ Zásobovač.
- ☞ Kuchaři.
- ☞ Pomocní kuchaři.
- ☞ Pomocné síly v kuchyni.

### **Sociální úsek:**



Marcela Severová, DiS., vedoucí,

Tel.: 465 503 006, e-mail: soc.pracovnik@soslla.cz

- ☞ Sociální pracovník
- ☞ Aktivizační pracovník
- ☞ Instruktor sociální péče
- ☞ Pečovatelky PS

### **Ekonomický úsek:**

Tel.: 465 503 003, e-mail: ekonom@soslla.cz

Tel.: 465 503 004, e-mail: ucetni@soslla.cz

Tel.: 465 503 009, e-mail: mzdy@soslla.cz

- ☞ Personalista/účetní/referent majetkové správy
- ☞ Účetní/spisový pracovník
- ☞ Mzdová účetní/pokladní

## **CHARAKTERISTIKA JEDNOTLIVÝCH ČINNOSTÍ:**

---

Sociální služby Lanškroun – poskytující služby Domov pro seniory (dále jen Domov), Domov se zvláštním režimem (dále jen DZR), Odlehčovací služby (dále jen OS) a Pečovatelskou službu (dále jen PS), jsou příspěvkovou organizací, která má právní subjektivitu a vystupuje v právních vztazích v rozsahu daném zřizovací listinou. Svými finančními vztahy je napojena na státní rozpočet a rozpočet města Lanškroun. Organizace je členem Asociace poskytovatelů sociálních služeb ČR.

Organizace je zřízena za účelem poskytování služeb dle zákona č. 108/2006 Sb., o sociálních službách ve znění pozdějších předpisů. Při své činnosti zachovává přirozené vztahové sítě, respektuje práva a lidskou důstojnost každého klienta.

## **DOMOV PRO SENIORY**

---

### **POSLÁNÍ ORGANIZACE:**

- ∞ Domov pro seniory poskytuje seniorům a osobám formou komplexní péče takovou podporu a pomoc, která jim umožní zachovat si v co největší míře svůj dosavadní způsob života se svými zájmy, koníčky a příležitostmi, jež mají jejich vrstevníci.
- ∞ Domov pro seniory (dále jen Domov) poskytuje sociální služby, umožňující lidem v nepříznivé sociální situaci žít běžným životem, při zachování jejich důstojnosti a možnosti o své osobě sami rozhodovat v prostředí, které co nejvíce vyhovuje jejich potřebám.

### **CÍLE:**

- ∞ Dále zvyšovat kvalitu sociálních služeb a průběžně zlepšovat metodiky, pracovní postupy ap.
- ∞ Upravit vnitřní a venkovní prostory Domova, aby co nejvíce vyhovovaly našim klientům.
- ∞ Udržet v organizaci motivované a vzdělané pracovníky, kteří budou tvořit stabilní tým.

### **ZÁSADY POSKYTOVANÉ SOCIÁLNÍ SLUŽBY:**

- ∞ **Úcta k člověku** – poskytujeme služby bez ohledu na společenské postavení klienta.

## ***Sociální služby Lanškroun***

- ∞ **Respekt soukromí klienta** – klient vlastní klíče od svého pokoje, skříní apod., klient nás pustí pouze tam, kam on chce.
- ∞ **Podpora samostatnosti a nezávislosti** – nikoliv závislosti na našich službách, neděláme za klienta, co zvládne sám, poskytujeme péči pouze do výše zdravotního postižení klienta.
- ∞ **Přizpůsobení našich služeb klientům** – snažíme se přizpůsobit cílům uvedených v individuálním plánu klienta, jak jen to je možné.

### **CÍLOVÉ SKUPINY ORGANIZACE:**

- ∞ Cílovou skupinu Domova pro seniory tvoří občané starší 60 let pobírající starobní nebo invalidní důchod, kteří potřebují každodenní nepřetržitou komplexní péči v rozsahu námi nabízených služeb.
- ∞ Domov však není vhodný pro osoby vyžadující služby, jež neposkytujeme, ani pro osoby, potřebující služby zvláštního režimu, dále pro osoby, které by narušovaly klidné soužití s ostatními klienty, pro agresivní, infekčně nemocné a mentálně postižené osoby. Není vhodný také pro ty, jimž by k zajištění péče stačily služby nižšího typu (např. pečovatelské služby apod.).

### **VIZE:**

- ∞ Klient si udržuje kontakty s jeho rodinou, přáteli a společností podle vlastní vůle a uvážení po co nejdelší možnou dobu svého života.
- ∞ Klient má stejná práva a možnosti jako jeho vrstevníci žijící mimo Domov pro seniory a v případě potřeby mu podle jeho individuálních potřeb a přání poskytneme přiměřenou pomoc a podporu při stravování, hygieně, zabezpečování ostatních životních potřeb a naplnění jeho spokojenosti – nabídkou např. aktivizačních a volnočasových aktivit apod., aby mohl vést maximálně možný běžný způsob života po co nejdelší možnou dobu.

### **ZÁKLADNÍ ČINNOSTÍ JE:**

- ∞ **Základní sociální poradenství**
- ∞ **Poskytnutí ubytování** – v bezbariérových jedno nebo dvoulůžkových pokojích, většina z nich má samostatné sociální zařízení, balkon, kuchyňský kout se dřezem, k ubytování také patří úklid, praní a drobné opravy prádla.

## ***Sociální služby Lanškroun***

- ∞ **Poskytnutí stravy** – strava se podává minimálně 4 x denně podle přání klientů. Strava normální či dietní se vaří v kuchyni Domova s možností od pondělí do pátku výběru ze dvou hlavních jídel.
- ∞ **Pomoc při zvládnání běžných úkonů péče o vlastní osobu** – pomoc nebo podpora s oblékáním, pomoc s prostorovou orientací, při přesunech, při podávání jídla, pití apod.
- ∞ **Pomoc při osobní hygieně nebo poskytnutí podmínek pro osobní hygienu** – pomoc či podpora při koupání, mytí vlasů, ošetření nehtů apod.
- ∞ **Zprostředkování kontaktu se společenským prostředím** – pomoc nebo podpora při kontaktu s lékaři, okolními zařízeními, obchody a jinými službami, s rodinou apod.
- ∞ **Sociálně terapeutické činnosti** – podpora či pomoc při udržení či rozvoji osobních a sociálních schopností.
- ∞ **Aktivizační činnosti** – individuální i skupinové volnočasové aktivity, výlety, vystoupení.
- ∞ **Pomoc při uplatňování práv, oprávněných zájmů a při obstarávání osobních záležitostí** – pomoc či podpora při kontaktu s různými institucemi, při podávání různých žádostí apod.

Klientům neposkytujeme osobní asistenci a je třeba se smířit s kolektivním soužitím.

### **DOMOV SE ZVLÁŠTNÍM REŽIMEM**

#### **POSLÁNÍ ORGANIZACE:**

- ∞ Domov se zvláštním režimem (dále jen DZR) poskytuje seniorům, kteří mají sníženou soběstačnost z důvodu demence formou komplexní péče takovou míru podpory a pomoci, která jim umožní co nejdéle udržet dosavadní úroveň jejich soběstačnosti.
- ∞ DZR umožňuje individuálním přístupem lidem v nepříznivé sociální situaci prožít jejich konec života co nejvíce bez pocitu osamění, v důstojných podmínkách a v bezpečném a příjemném prostředí a při službách, které jsou uzpůsobeny jejich zvláštním potřebám.

#### **CÍLE:**

- ∞ Dále zvyšovat kvalitu sociálních služeb a průběžně zlepšovat metodiky, pracovní postupy ap.



## *Sociální služby Lanškroun*

- ∞ Upravit vnitřní a venkovní prostory zařízení, aby co nejvíce vyhovovaly našim klientům.
- ∞ Udržet v organizaci motivované a vzdělané pracovníky, kteří budou tvořit stabilní tým.

### **ZÁSADY POSKYTOVANÉ SOCIÁLNÍ SLUŽBY:**

- ∞ **Úcta k člověku** – poskytujeme služby bez ohledu na společenské postavení klienta.
- ∞ **Spolupráce s rodinou** – podporujeme zachování kontaktu s blízkými seniora a spolupracujeme s nimi.
- ∞ **Podpora samostatnosti a nezávislosti** – nikoliv závislosti na našich službách, neděláme za klienta, co zvládne sám.
- ∞ **Přizpůsobení našich služeb klientům** – snažíme se přizpůsobit cílům uvedených v individuálním plánu klienta, jak jen to je možné.

### **CÍLOVÉ SKUPINY ORGANIZACE:**

- ∞ Cílovou skupinu DZR tvoří občané starší 60 let pobírající starobní nebo invalidní důchod, kteří potřebují každodenní nepřetržitou komplexní péči v rozsahu námi nabízených služeb a kteří mají sníženou soběstačnost z důvodu stařecké, Alzheimerové demence a ostatních typů demencí.
- ∞ Službu však nemůžeme poskytnout osobám, pokud je kapacita naplněna, pokud vyžadují služby, které neposkytujeme, pokud jejich zdravotní stav vyžaduje poskytnutí péče ve zdravotnickém zařízení, pokud trpí akutní infekční nemocí. Služby nejsou vhodné také pro ty, jimž by k zajištění péče stačily služby nižšího typu (např. pečovatelské služby, apod.)

### **VIZE:**

- ∞ Klient má stejná práva a možnosti jako jeho vrstevníci žijící mimo DZR a v případě potřeby mu podle jeho individuálních potřeb a přání poskytneme přiměřenou pomoc a podporu při stravování, hygieně, zabezpečování ostatních životních potřeb a naplnění jeho spokojenosti – nabídkou např. aktivizačních a volnočasových aktivit apod., aby mohl vést maximálně možný běžný způsob života po co nejdělsí možnou dobu.
- ∞ Snažíme se přizpůsobit naše prostředí a naši péči, nikoliv člověka postiženého demencí.

## *Sociální služby Lanškroun*

- ∞ V DZR máme kvalitní, stálý a učící se tým lidí, který se učí novým trendům a postupům v péči tak, aby naši klienti byli co nejvíce samostatní, ale aby se necítili osamoceni.
- ∞ Snažíme se, aby klient vnímal naše zařízení jako svůj skutečný domov.

### **ZÁKLADNÍ ČINNOSTÍ JE:**

- ∞ **Základní sociální poradenství**
- ∞ **Poskytnutí ubytování** – v bezbariérových jedno nebo dvoulůžkových pokojích, většina z nich má samostatné sociální zařízení, balkon, kuchyňský kout se dřezem, k ubytování také patří úklid, praní a drobné opravy prádla.
- ∞ **Poskytnutí stravy** – strava se podává minimálně 4 x denně podle přání klientů. Strava normální či dietní se vaří v kuchyni Domova s možností od pondělí do pátku výběru ze dvou hlavních jídel.
- ∞ **Pomoc při zvládnutí běžných úkonů péče o vlastní osobu** – pomoc nebo podpora s oblékáním, pomoc s prostorovou orientací, při přesunech, při podávání jídla, pití apod.
- ∞ **Pomoc při osobní hygieně nebo poskytnutí podmínek pro osobní hygienu** – pomoc či podpora při koupání, mytí vlasů, ošetření nehtů apod.
- ∞ **Zprostředkování kontaktu se společenským prostředím** – pomoc nebo podpora při kontaktu s lékaři, okolními zařízeními, obchody a jinými službami, s rodinou apod.
- ∞ **Sociálně terapeutické činnosti** – podpora či pomoc při udržení či rozvoji osobních a sociálních schopností.
- ∞ **Aktivizační činnosti** – individuální i skupinové volnočasové aktivity, výlety, vystoupení.
- ∞ **Pomoc při uplatňování práv, oprávněných zájmů a při obstarávání osobních záležitostí** – pomoc či podpora při kontaktu s různými institucemi, při podávání různých žádostí apod.

Klientům neposkytujeme osobní asistenci a je třeba se smířit s kolektivním soužitím.



## ODLEHČOVACÍ SLUŽBY

### POSLÁNÍ ORGANIZACE:

- ∞ Posláním Odlehčovací služby je poskytnout pobytové služby osobám, které mají sníženou soběstačnost z důvodu věku, chronického onemocnění, o které je jinak pečováno doma.
- ∞ Tyto pobytové Odlehčovací služby jsou poskytovány na časově omezenou dobu, nejdéle však na dobu tří měsíců, kdy jinak péči a podporu zajišťují pečující osoby a v časově omezenou dobu tuto podporu a péči nejsou schopny zajistit (např. v době nezbytného odpočinku nebo nemoci).

### CÍLOVÉ SKUPINY ORGANIZACE:

- ∞ Cílovou skupinu Odlehčovací služby tvoří osoby starší 60 ti let, kteří nemohou zůstat sami doma bez pomoci doposud pečujících osob a na přechodnou dobu se o ně tyto osoby nemůžou postarat.

### ZÁKLADNÍ ČINNOSTI JE:

- ∞ **Základní sociální poradenství.**
- ∞ **Poskytnutí ubytování** – v bezbariérových pokojích, k ubytování také patří úklid, praní a drobné opravy prádla.
- ∞ **Poskytnutí stravy** – strava se podává minimálně 4 x denně podle přání klientů. Strava normální či dietní se vaří v kuchyni v Domově.
- ∞ **Pomoc při zvládnání běžných úkonů péče o vlastní osobu** – pomoc nebo podpora s oblékáním, pomoc s prostorovou orientací, při přesunech, při podávání jídla, pití apod.
- ∞ **Pomoc při osobní hygieně nebo poskytnutí podmínek pro osobní hygienu** – pomoc či podpora při koupání a mytí vlasů – garantujeme 1x týdně, ošetření nehtů apod.
- ∞ **Zprostředkování kontaktu se společenským prostředím** – pomoc nebo podpora při kontaktu s lékaři, okolními zařízeními, obchody a jinými službami, s rodinou apod.
- ∞ **Sociálně terapeutické činnosti** – podpora či pomoc při udržení či rozvoji osobních a sociálních schopností.
- ∞ **Aktivizační činnosti** – individuální i skupinové volnočasové aktivity, výlety, vystoupení.

## *Sociální služby Lanškroun*

- ∞ **Pomoc při uplatňování práv, oprávněných zájmů a při obstarávání osobních záležitostí** – pomoc či podpora při kontaktu s různými institucemi, při podávání různých žádostí apod.

Klientům neposkytujeme osobní asistenci a je třeba se smířit s kolektivním soužitím.

### **PEČOVATELSKÁ SLUŽBA**

#### **POSLÁNÍ ORGANIZACE:**

- ∞ Pečovatelská služba Lanškroun poskytuje osobám, které mají sníženou soběstačnost, které se ocitly v nepříznivé sociální situaci a jejichž situace vyžaduje pomoc jiné fyzické osoby, takovou podporu a pomoc v domácnostech nebo ve středisku osobní hygieny, aby mohly co nejdéle zůstat ve svém přirozeném, domácím prostředí při zachování dosavadního způsobu života.

#### **CÍLE:**

- ∞ Mít kvalitní a motivovaný personál Pečovatelské služby, který aktivně s klientem rozvíjí spolupráci a posiluje jeho důvěru v nás.

#### **ZÁSADY POSKYTOVANÉ SOCIÁLNÍ SLUŽBY:**

- ∞ Zachování lidské důstojnosti – respektujeme práva klientů.
- ∞ Úcta k člověku – poskytujeme služby bez ohledu na postavení klienta.
- ∞ Individuální přístup – ke každému klientovi přistupujeme individuálně.

#### **CÍLOVÉ SKUPINY ORGANIZACE:**

- ∞ Pečovatelská služba je určena dospělým občanům Lanškrouna od dovršeného věku 27 let, kteří mají sníženou soběstačnost z důvodu věku, chronického onemocnění, zdravotního postižení nebo, kteří se ocitli v obtížné sociální situaci a jejichž situace vyžaduje pomoc jiné fyzické osoby.

#### **VIZE:**

- ∞ Klient si udržuje či zlepšuje svoji kvalitu života a v případě potřeby poskytneme klientovi takovou podporu a pomoc v činnostech, které nezvládá a umožníme mu tak vést maximálně možný běžný způsob života po co nejdelší možnou dobu.
- ∞ Pro občany je pečovatelská služba samozřejmou součástí života v souladu s lidskými právy, zachováním lidské důstojnosti, kde je klient rovnocenným partnerem poskytované služby.

#### **ZÁKLADNÍ ČINNOSTI JE:**

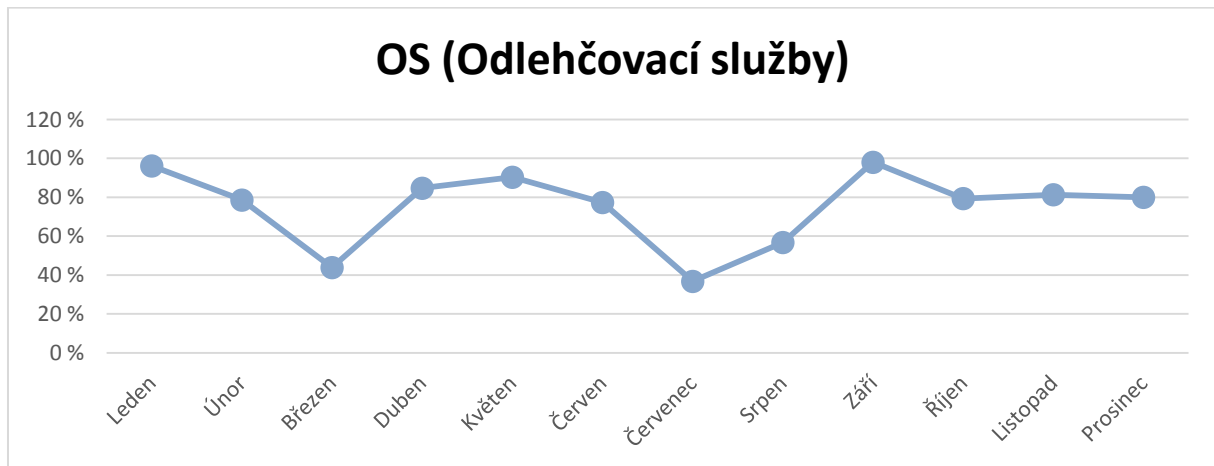
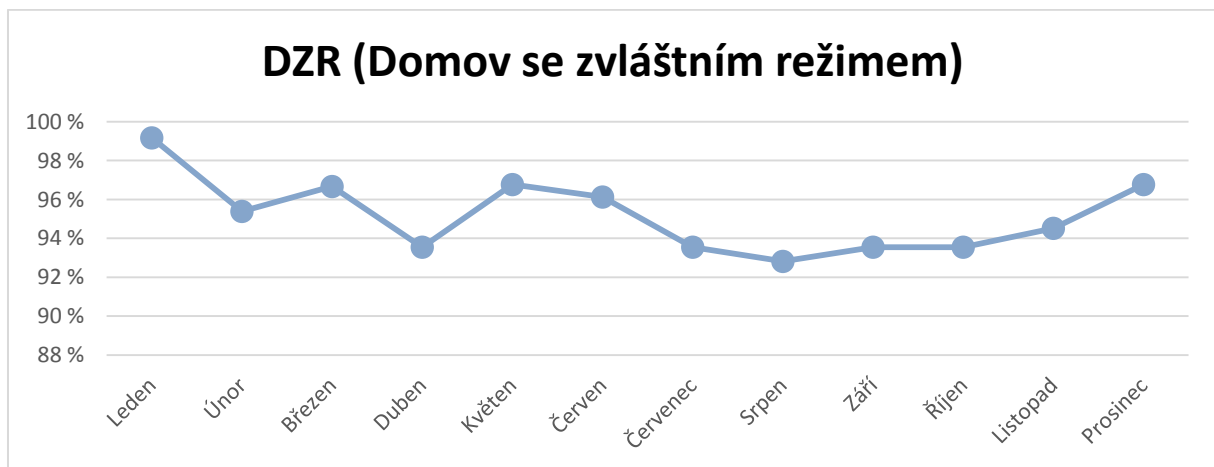
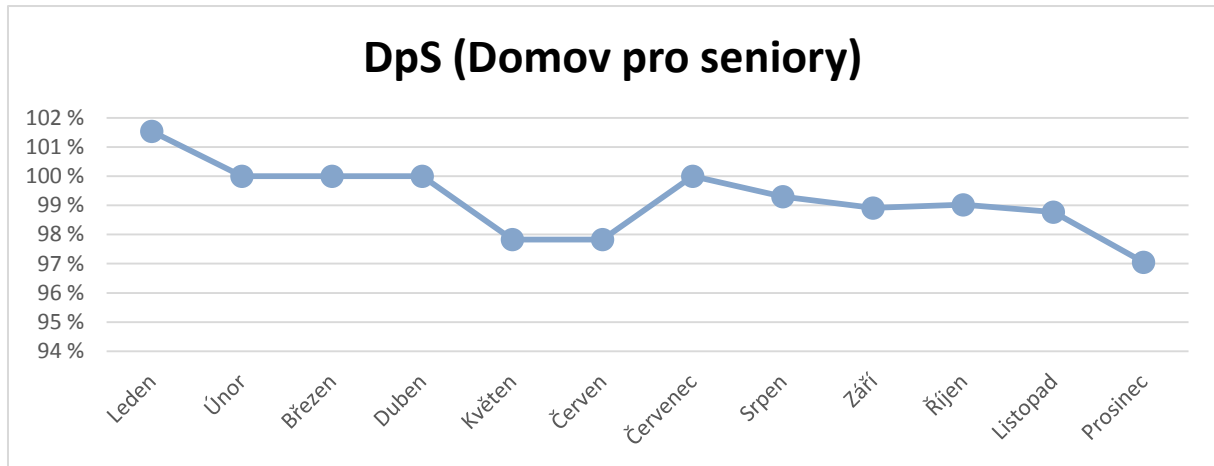
- ∞ **Základní sociální poradenství** - zdarma.
- ∞ **Pomoc při zvládnání běžných úkonů péče o vlastní osobu** – pomoc a podpora při podávání jídla a pití, pomoc při oblékání a svlékání, pomoc při přesunu na lůžko nebo vozík.
- ∞ **Pomoc při osobní hygieně** – koupel, pomoc při základní péči o vlasy a nehty, pomoc při použití WC (toaletní židle, podložní mísy).
- ∞ **Poskytnutí stravy nebo pomoc při zajištění stravy** – zajištění stravy odpovídající věku, zásadám racionální výživy, dovoz nebo donáška jídla, pomoc při přípravě jídla a pití, příprava a podání jídla a pití.
- ∞ **Pomoc při zajištění chodu domácnosti** – běžný úklid a údržba domácnosti, pomoc při zajištění velkého úklidu domácnosti, úklid společných a přilehlých prostor domu, běžné nákupy a pochůzky, velký nákup, praní a žehlení prádla.
- ∞ **Zprostředkování kontaktů se společenským prostředím** – doprovázení dospělých do zaměstnání, k lékaři, na orgány veřejné moci a instituce poskytující veřejné služby, doprovázení dětí do školy, školského zařízení, k lékaři, na orgány veřejné správy.

#### **POČTY A STRUKTURA KLIENTŮ JEDNOTLIVÝCH SLUŽEB:**

Celková kapacita lůžek k 31. 12. 2017 byla 82 lůžek, z toho 5 lůžek pro Odlehčovací služby, 31 lůžek pro Domov se zvláštním režimem a 46 lůžek pro Domov pro seniory.

Roční průměrná obloženost na Domově pro seniory byla 99,18%, na Domově se zvláštním režimem, byla průměrná obloženost 95,20% a na Odlehčovacích službách byla roční průměrná obloženost 75,25%. Pečovatelskou službu v roce 2017 využilo celkem 57 klientů.

## Sociální služby Lanškroun



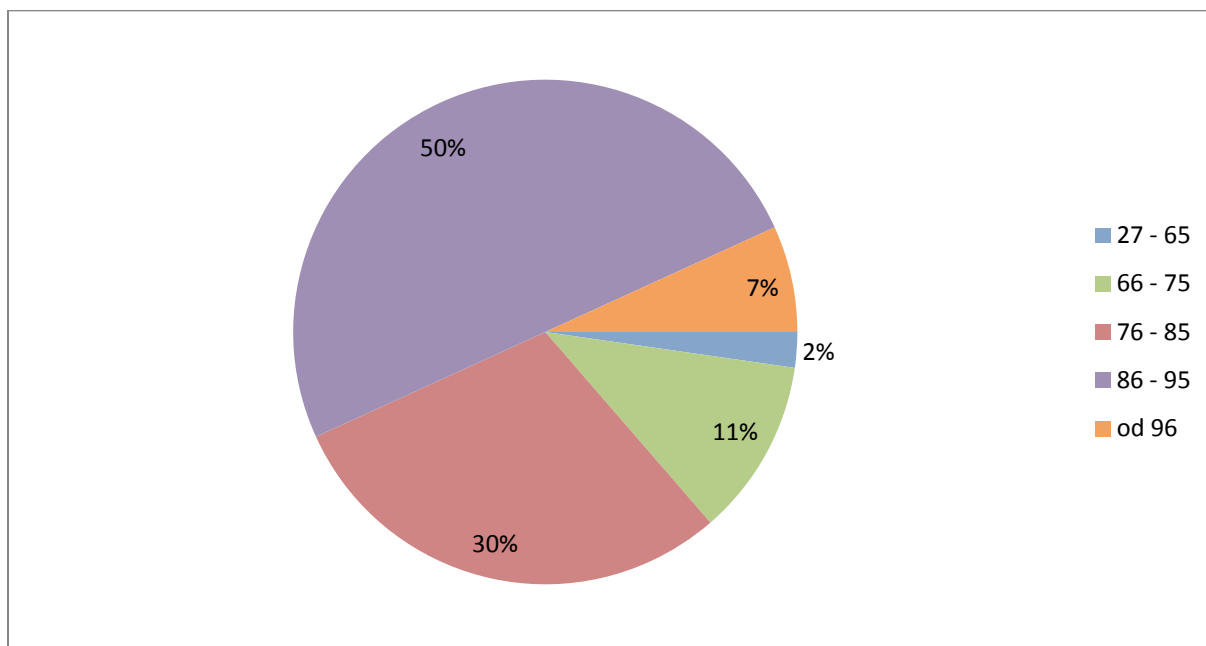
## VĚKOVÁ STRUKTURA KLIENTŮ K 31. 12. 2017

### Domov pro seniory

K 31. 12. 2017 bylo na Domově pro seniory celkem 40 žen a 5 mužů.

## ***Sociální služby Lanškroun***

Nejvíce klientů tj. 22 bylo ve věku 86 – 95 let. Dále bylo 13 klientů ve věku od 76 – 85 let, 5 klientů ve věku 66 – 75 let, 1 klient byl ve věku 27 – 65 let a 3 klienti nad 96 let. Nejstarší klientce bylo 97 let. Průměrný věk klientů byl 86,3.



Klientů s nejvyšším IV. stupněm příspěvku na péči (dále jen PnP) bylo 18. Se III. stupněm PnP bylo 15 klientů, s II. stupněm PnP bylo 7 klientů a s I. stupněm PnP byli 3 klienti.

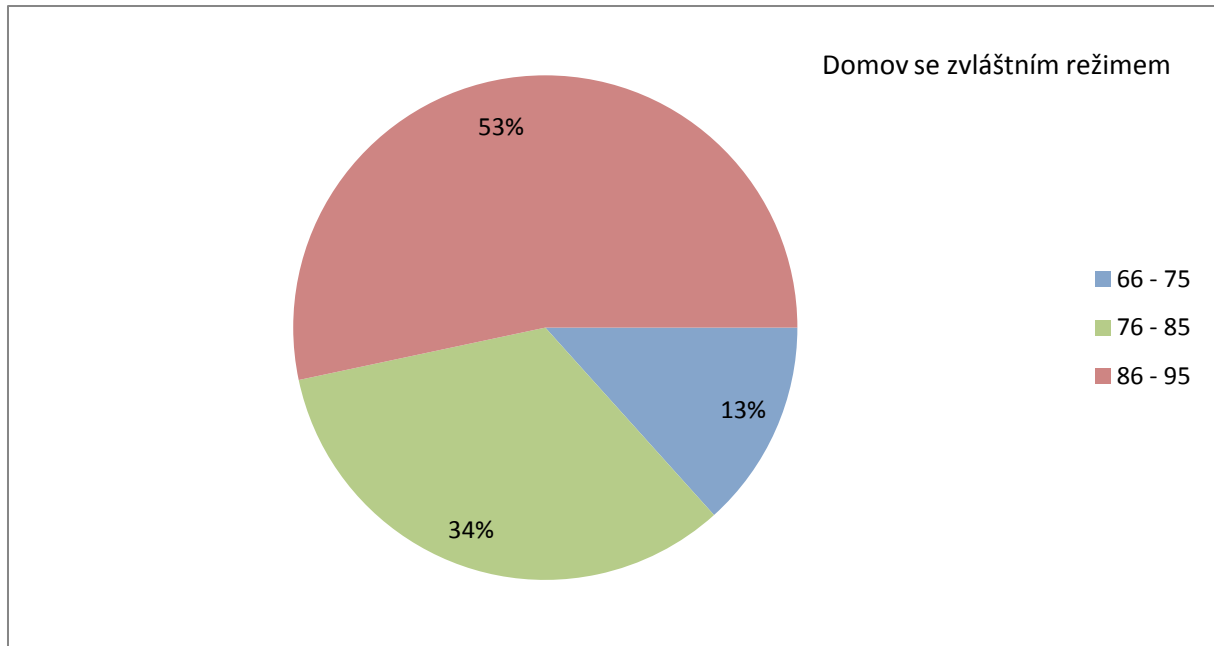
### **Domov se zvláštním režimem**

K 31. 12. 2017 bylo na Domově se zvláštním režimem celkem 24 žen a 6 mužů.

Průměrný věk byl 84,5 let. Nejvíce klientů tj. 16 bylo ve věku 86 – 95 let. Dále bylo 10 klientů ve věku 76 – 85 let, 4 klienti ve věku 66 – 75 let a 0 klientů ve věku nad 96 let. Nejstarší klientce bylo 97 let.

Klientů se IV. nejvyšším stupněm PnP bylo 9, se III. stupněm PnP bylo 18 klientů, s II. stupněm PnP byli 3 klienti a s I. stupněm PnP nebyl žádný klient.

## *Sociální služby Lanškroun*



### **Odlehčovací služby**

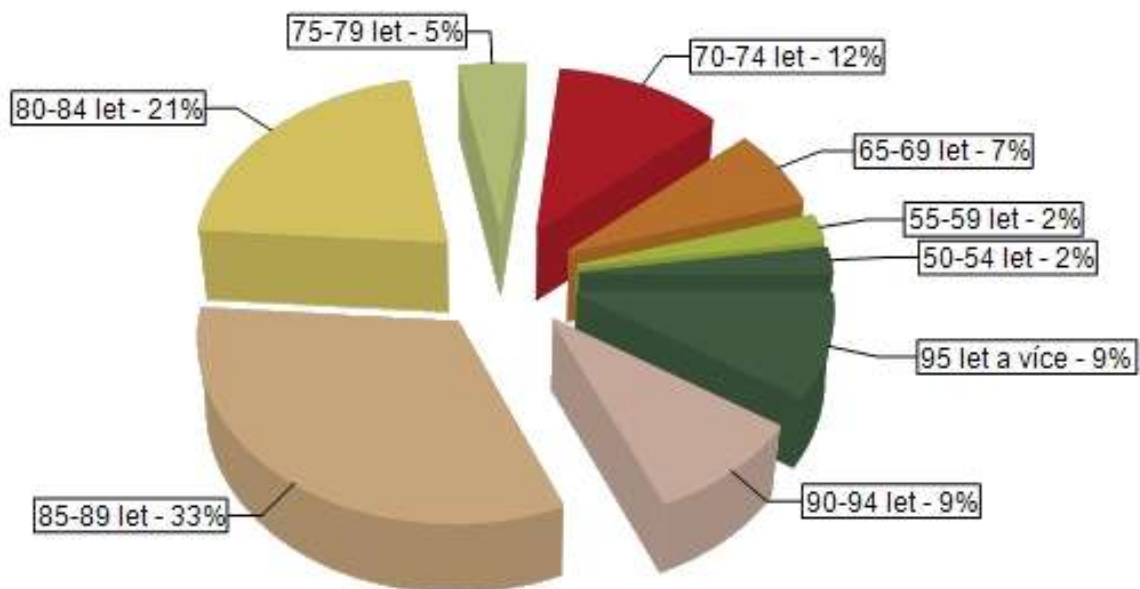
Za rok 2017 jsme poskytli Odlehčovací služby celkem 25 klientům, z toho někteří klienti využili těchto služeb opakovaně. Průměrný věk byl 89,5 let.

### **Pečovatelská služba**

Celková kapacita Pečovatelské služby pro rok 2017 byla 50 klientů pro terénní služby a 50 klientů pro ambulantní služby. Za rok 2017 poskytla své služby 38 ženám a 12 mužům. Nárůst klientů byl za rok 2017 celkem 19, to je o 2 klienty více, než v roce 2016. Průměrný věk klientů byl 80 let.

<b>Věk</b>	<b>Počet klientů</b>
50 - 54 let	1
55 - 59 let	1
65 - 69 let	3
70 - 74 let	5
75 - 79 let	2
80 - 84 let	9
85 - 89 let	14
90 - 94 let	4
95 a více let	4

## Sociální služby Lanškroun



### Věkové rozpětí klientů

pro klienty s péčí v období od 01. 01. 2017 do 31. 12. 2017

#### Věk od (let) Věk do (let) Počet klientů

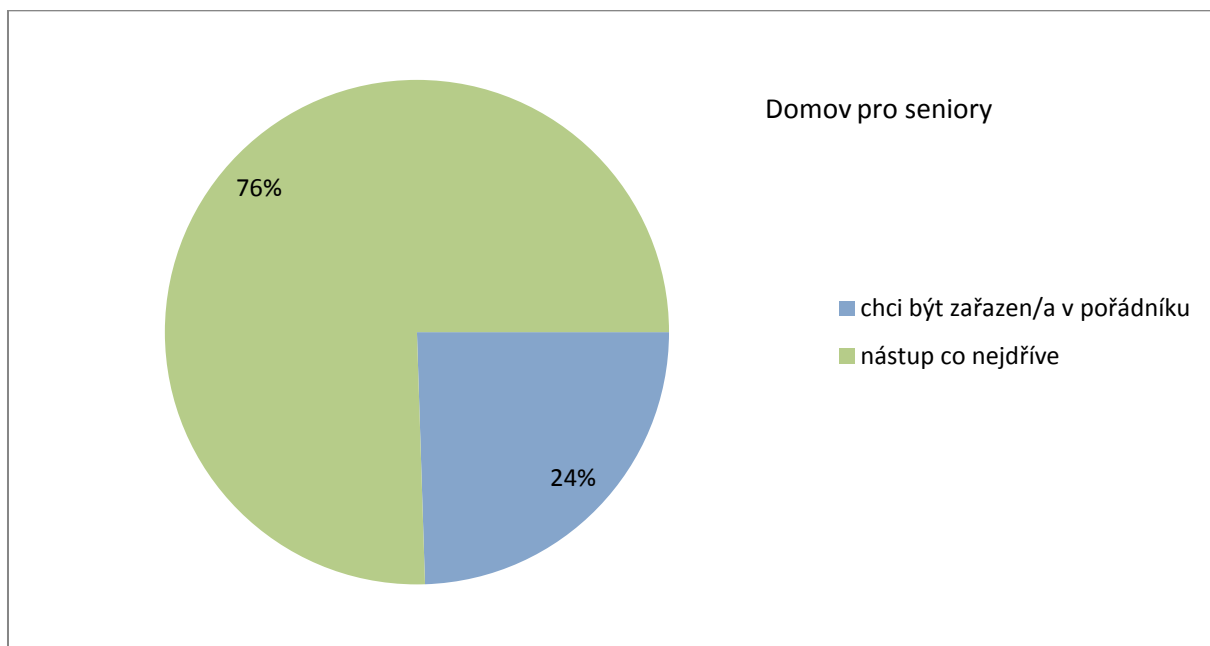
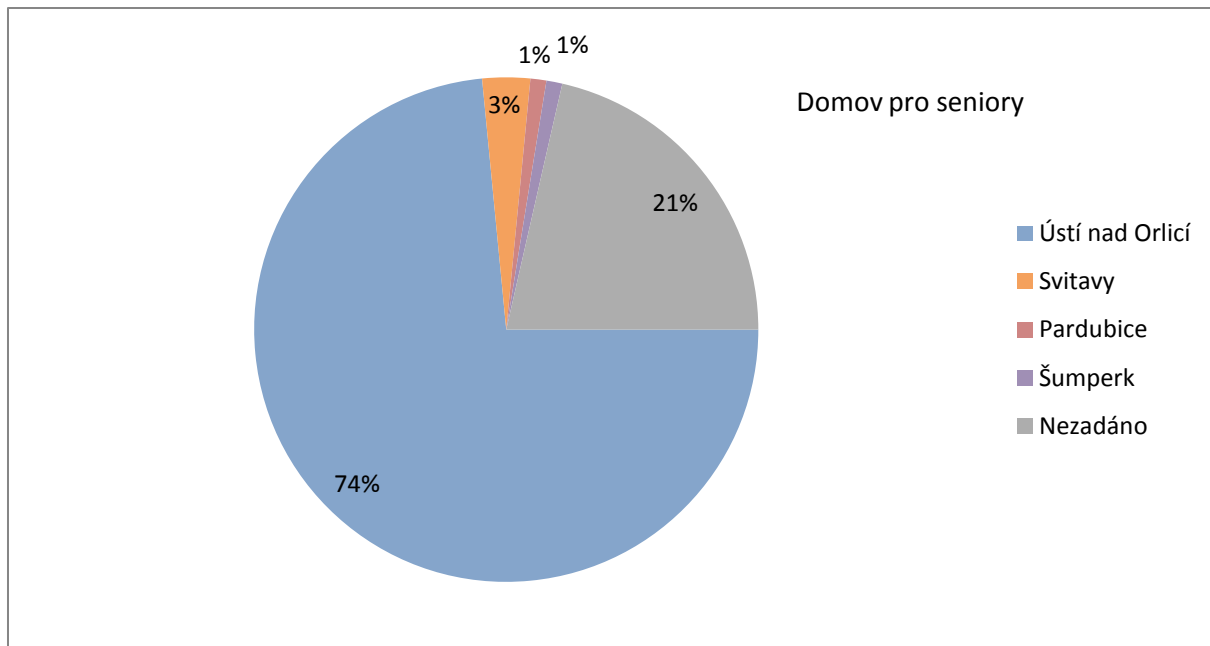
0	59	2
60	65	1
66	70	7
71	75	6
76	80	2
81	85	12
86	100	20

### ŽADATELÉ:

Do Domova pro seniory ke konci roku 2017 bylo evidováno celkem 84 žádostí. Celkem podaných žádostí v roce 2017 bylo 112. Vyřazených žádostí bylo v roce 2017 celkem 17.

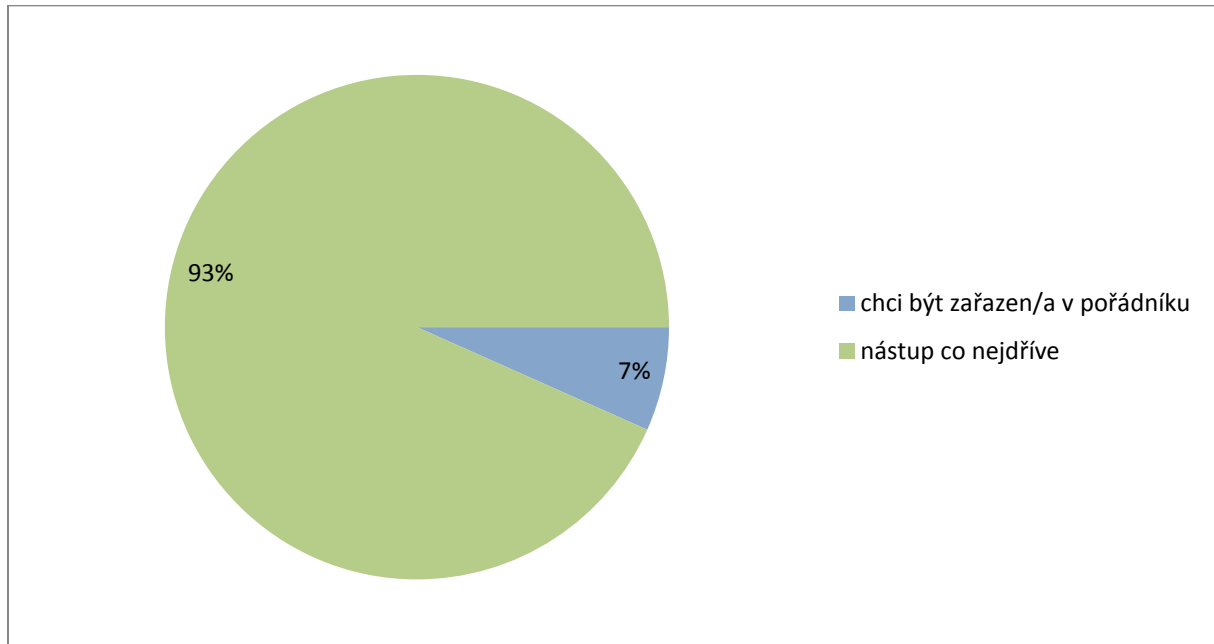
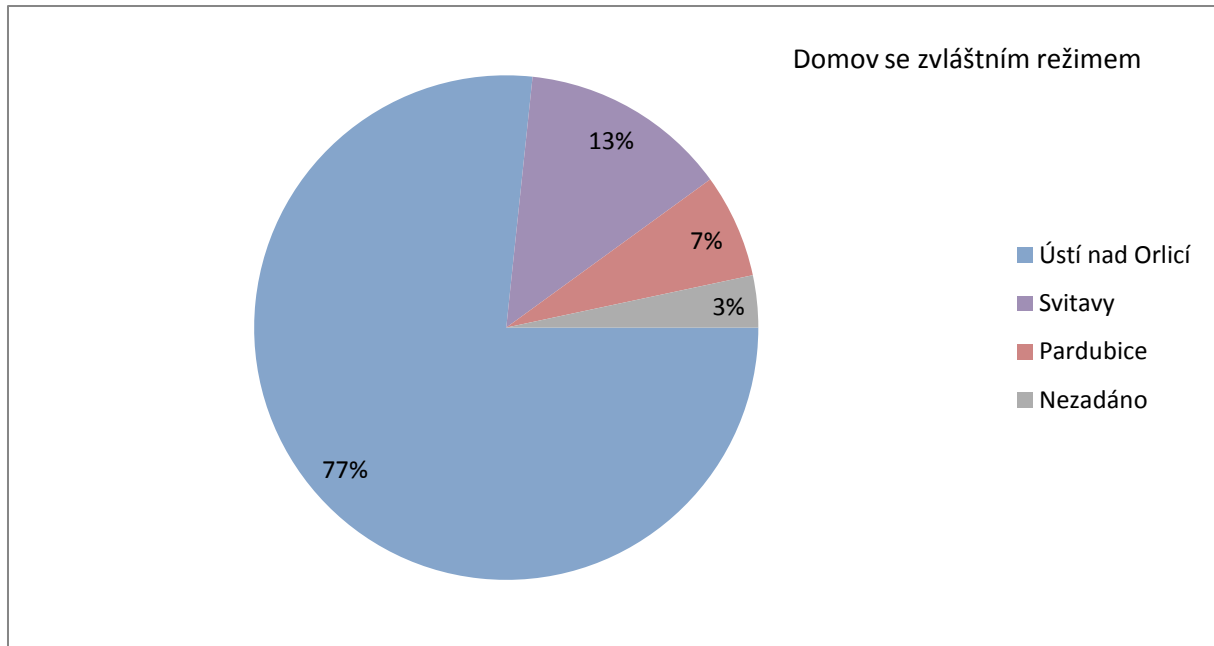


### Sociální služby Lanškroun



Do Domova se zvláštním režimem bylo ke konci roku 2017 evidováno celkem 27 žádostí. Celkem podaných žádostí v roce 2017 bylo 34. Vyřazená žádost byla v roce 2017 celkem 1.

## Sociální služby Lanškroun



V loňském roce jsme bohužel nemohli uspokojit 14 žadatelů o Odlehčovací službu, kterým nevyhovoval žádný jiný volný termín, který jsme měli. Zájemci chodí průběžně a tím se také mění průběžně rezervace odlehčovacích pobytů.

Péčovatelská služba (dále jen PS) vyhověla v roce 2017 všem zájemcům o tuto službu. V roce 2017 byl také nárůst nových klientů na PS.

**POBYT KLIENTŮ MIMO ZAŘÍZENÍ:**

---

V průběhu roku 2017 byli klienti Domova pro seniory a Domova se zvláštním režimem hospitalizováni z různých důvodů v různých zdravotnických zařízeních a to v celkové délce ??? dní. Pobyt mimo zařízení z důvodu částečné či celodenní dovolenky, kdy klienti navštěvují, převážně své rodiny bylo v celkové délce ??? dní za rok.

**NEDOPLATKY ÚHRAD V DOMOVĚ PRO SENIORY A DOMOVĚ SE ZVLÁŠTNÍM REŽIMEM:**

---

V roce 2017 v měsících, které měli 30 dní, bylo celkem 55 klientů Domova pro seniory a Domova se zvláštním režimem, kterým nepostačovaly jejich vlastní příjmy na úhradu za ubytování a stravu a to v celkové částce 74 304,- Kč za měsíc. V měsících, které měli 31 dní, bylo celkem 59 klientů, kterým nepostačovaly jejich příjmy na úhradu za ubytování a stravu a to v celkové částce 92 110,- Kč za měsíc. Těmto klientům byla v souladu se zákonem č. 108/2006 Sb., o sociálních službách, stanovena snížená úhrada.

**PŘEHLED POSKYTNUTÉ PÉČE PEČOVATELSKÉ SLUŽBY:**

---

V roce 2017 proběhlo na Pečovatelské službě celkem 5681 návštěv z toho dohled nad klientem - 421 návštěv, běžné nákupy a pochůzky – 432 návštěv, běžný úklid a údržba domácnosti – 613, doprovázení dospělých – 4 návštěvy, hygiena ve Středisku osobní hygieny (ambulantní) – 246 návštěv, pomoc a podpora při podávání jídla a pití – 1249 návštěv, pomoc při oblékání a svlékání 457 návštěv, pomoc při použití WC – 244 návštěv, pomoc při přesunu na lůžko – 247 návštěv, pomoc při přípravě a podání jídla a pití – 281 návštěv, pomoc při úkonech osobní hygieny – 746 návštěv, pomoc při zajištění velkého úklidu – 62 návštěv, pomoc při základní péči o vlasy a nehty – 298 návštěv, příprava a podání jídla a pití (vaření) – 90 návštěv, praní prádla – 41 návštěv, žehlení – 30 návštěv, dovoz nebo donáška – 250 návštěv. Celkem pečovatelky PS strávili u klientů 2 236,88 hodin přímé práce a vyprali a vyžehlili celkem 109,4.7 kg prádla pro klienty pečovatelské služby.

## **NOVINKY V SOCIÁLNÍCH SLUŽBÁCH LANŠKROUN ZA ROK 2017**

---

V květnu 2017 se uskutečnila dvoudenní konference Nutriční péče, kterou pořádali Sociální služby Lanškroun pod záštitou Mgr. Anny Šabatové, Ph.D., veřejné ochránkyně práv. Konference měla kladné ohlasy, jak na přednášející, tak i na program. Pro úspěšnost se bude konat i v září 2018.

V září 2017 oslavil Domov své 11. výročí. Byla uspořádána zahradní oslava, kde nesmělo chybět občerstvení, hudební doprovod, vystoupení a večerní ohňostroj.

### **Zhodnocení kvality sociálních služeb**

Sociální služby Lanškroun dbají na to, aby se kvalita poskytovaných služeb stále zvyšovala, a snaží se využívat veškeré dostupné zdroje, aby dosáhla co nejlepších výsledků pro klienty. Do průběžné kontroly a hodnocení, zda je způsob poskytování sociálních služeb v souladu s námi definovaným posláním, cíly, zásadami našich sociálních služeb zapojujeme externí organizace či pracovníky – např. při auditu nutriční péče, při hodnocení Značky kvality, externí konzultanty kvality, kteří nám poskytují konzultace 4x do roka apod.

Dále jsou do hodnocení kvality zapojeni klienti, jejich rodinní příslušníci, pracovníci Soslly, studenti na praxi, návštěvníci zařízení apod. a to převážně formou anonymních dotazníků, které probíhají 1x ročně, ale také formou možnosti podáním stížností, podnětů či pochval ať ústně kterémukoliv pracovníkovi, tak písemně poštou, e-mailem či vhozením do schránek stížností, podnětů či pochval. Osobní cíle našich klientů kontrolujeme a hodnotíme s klienty a popř. jejich rodinami v pracovních týmech průběžně při aktualizacích a revizích jejich individuálních plánů.

Klienti a jejich rodiny se také mohou vyjádřit na veřejných schůzích obyvatel, které se konají většinou 1x měsíčně a zápisy ze schůzí jsou vyvěšeny na nástěnkách. Dále každý měsíc probíhají vizity, kdy vedení zařízení navštíví klienty na jejich pokojích a zjišťují jejich spokojenost, informovanost apod.

Management Sociálních služeb Lanškroun hodnotí kvalitu služeb také svojí průběžnou kontrolní činností, kterou pravidelně provádí vedoucí jednotlivých úseků.

Každoročně jsou nastaveny nové cíle služeb, které jsou v průběhu roku revidovány a na konci roku zhodnocovány, aby bylo vidět, jak se služby vyvíjí a zda jsou cíle naplňovány či nikoliv.

## **VOLNOČASOVÉ AKTIVITY V ROCE 2017**

---

V souladu s posláním a cíli organizace se snažíme intenzivně o to, aby si klienti udrželi co nejdéle získané schopnosti a dovednosti, které vedou k prodloužení jejich aktivního života. Plníme jejich volný čas, rozvíjíme jejich zájmy, nacházíme s klienty nové koníčky a pomáháme jim zapomenout na jejich problémy a starosti.

V rámci aktivizace jsou klienti na všechny kulturní akce nejen zváni, ale jsou i zapojováni do jejich aktivního zajišťování. Ke všem aktivitám jsou zváni také rodinní příslušníci.

Volnočasové aktivity jsou pro informování klientů vypsány na jídelních lístcích, na dotykových tabulích, na nástěnkách na patrech, jsou vyvěšeny ve výtahu. Každé ráno jsou také klienti informováni o konaných akcích prostřednictvím rozhlasu.

Klientům byly nabízeny skupinové i individuální aktivity. Individuálně byli navštěvováni zejména klienti ležící nebo po cévních příhodách. Hlavní náplní těchto návštěv bylo zejména trénování paměti, procvičování řeči, muzikoterapie, bazální stimulace s prvky aromaterapie apod.

Veškeré aktivity jsou zachyceny na webových stránkách Sociálních služeb Lanškroun, na portálu facebook a v kronice, kterou upravují pracovníci společně s klienty.

Čtyřikrát ročně byl vydán časopis Důchodníček, kde byli klienti informováni o novinkách, o konaných akcích, mohli si přečíst zajímavosti o mezinárodních a světových dnech a vyřešit úkoly v části věnované trénování paměti.

### **PRAVIDELNÉ VOLNOČASOVÉ AKTIVITY V DOMOVĚ PRO SENIORY A NA ODLEHČOVACÍ SLUŽBĚ**

---

#### **Trénink paměti**

Probíhá zábavnou formou kognitivní trénink, trénování krátkodobé i dlouhodobé paměti, pozornosti, soustředění a výbavnosti, práce se vzpomínkami (reminiscence), nácvik jednoduchých paměťových technik. Do této aktivity jsou zařazeny i různé hry jako např. slovní fotbal, doplňování slov do citátů a rčení, hledání v mapách a v pracovních listech a další.



**Předčítání knih, novin, časopisů aj.**



Pro klienty, kterým už zrak neslouží tak dobře jako dříve, ale i ostatním, kteří si rádi ve společnosti poslechnou nahlas čtenou beletrii, se pořádali skupinová předčítání. U imobilních obyvatel probíhalo individuální předčítání z vybrané knížky, časopisu nebo časopisu Důchodníček přímo na pokoji.

**Skupinové cvičení**

Cílem cvičení je zachovat si co nejdéle pohyblivost celého těla. Rozcvičit i ztuhlé části za pomoci cviků a pomůcek, například gymnastického míče, gumy. Program cvičení je přizpůsoben zdravotnímu stavu seniorů. Cvičení v roce 2017 probíhalo 2x týdně na zeleném patře, kde se zúčastňovalo průměrně kolem 10 klientů.



**Kondiční cvičení**

Každý pátek se konalo cvičení v tělocvičně v suterénu, při kterém si klienti protáhli celé tělo, procvičili koordinaci horních končetin, trénovali paměť za pomoci interaktivních cvičení a další.

**Tvořivá (kreativní) dílna**



V tvořivé dílně jsme pracovali s různými materiály – papír, lýko, látka, sklo, drátky a další. V dílničkách se vytvářeli různé druhy ozdob a dekorací. Klienti se v dílně zapojili každý dle svého zdravotního stavu i své zručnosti. Všechny předměty, které jsme společně vytvořili, nám posloužili k výzdobě prostorů budovy Sociálních služeb Lanškroun, nebo si klienti odnesli své výrobky na pokoje

### **Canisterapie**

Pravidelně nás v roce 2017 navštěvovala psí fenka Čaky, která za doprovodu canisterapeutky chodila zejména na individuální terapie na pokoje klientů. Také nás navštěvovala druhá fenka Ťapka, která chodila ke klientům na jednotlivé pokoje.

### **Muzikoterapie**



Muzikoterapie je soustava léčebných postupů využívající hudbu k uzdravení člověka. Pravidelně k nám docházel muzikoterapeut, který se našim klientům věnoval individuálně i skupinově. Muzikoterapii využíváme i ve snoezelenu, například při bazální stimulaci apod. Při léčbě se používají mj. pohybová cvičení podle hudby, relaxační cvičení,

terapie zpěvem a jiné.

### **Vařeníčko, pečeníčko**

Pro všechny, co rádi vaří anebo rádi mlsají, máme vařeníčko – pečeníčko. Klienti vždy navrhnou, co by si rádi upekli či uvařili a po dokončení si to při šálku kávy nebo čaje také společně ochutnají.



### **Používání vonných esencí a prvků dotykové terapie**

V rámci Bazální stimulace a návštěv relaxační místnosti Snoezelen byl používány vonné esence. Je to terapie, léčící dotekem a vůní. Dotek je nejjednodušší formou komunikace, která nic nestojí a přece tolik potěší. Klient odpočívá na lůžku, poslouchá relaxační hudbu a při tom vdechuje aromatické esence.

### **Hudební odpoledne s harmonikářem**

„Náš“ harmonikář - dobrovolník, nás navštěvoval jeden krát měsíčně a hrál písně, které hladily na duši a při kterých si mohl každý zazpívat svoje oblíbené písničky pěkně od plic.





### **Biograf senior**

Pravidelně se konalo pod vedením dobrovolníka promítání. Promítali se většinou filmy pro pamětníky, oceněné filmy, střídaly se české i zahraniční filmy a žánry tak, aby byl uspokojen každý typ diváka z řad našich klientů.

### **Nestárnoucí melodie**

Jednou za 14 dní pořádal pro klienty náš dobrovolník „nestárnoucí melodie“, kde jsou za pomoci audiotechniky pouštěny písničky na přání.



### **Sociálně terapeutické činnosti**

Tato aktivita se zaměřuje na procvičování jemné motoriky, tréninku paměti, ale především na sociální začlenění klientů. Procvičuje se zde například různé zapínání – knoflíky, patenty, zip, tkaničky, cvičí se s terapeutickou hmotou, navlékají se korále, skládá se puzzle, ale také se dělají různé úkoly a hrají hry apod.

### **Snoezelen**

Tato místnost je vybavená barevnými efekty, bublinkovým válcem, dataprojektorem, světelnými vlákny, kde mohou být promítány fotografie z mládí klientů nebo např. příroda, život v moři apod. Klientům je zde pouštěna relaxační hudba a aromaterapie a většinou dělána bazální nebo dotyková terapie nebo masáž rukou, šije apod.



### **Děti čtou seniorům**

Od začátku školního roku 2017/2018 nás pravidelně každé pondělí navštěvovalo několik žaček pátých tříd ze ZŠ Dobrovského. Ty předčítali našim klientům na pokojích z vybraných knih, z časopisů dle výběru klientů. Dívky byly, na základě jejich ochotné činnosti, nominovány na cenu Gratias tibi 2018.

**Akce konané ve spolupráci s Rodinným centrem Dětský svět z. s.**

Od září 2017 se pravidelně jednou za 14 dní pořádali aktivity, se kterými nám pomáhali maminky z Rodinného centra Lanškroun se svými dětmi. Byly pořádány akce jako tvořivé dílny a posezení s povídáním a zpíváním. Výrobky z dílniček posloužili na výzdobu vnitřních prostorů Sociálních služeb Lanškroun, nebo si je klienti vzali s sebou na pokoj.



**Další pravidelné aktivity**

Několikrát měsíčně se konaly bohoslužby – Katolická, Evangelická a Pravoslavná. Každý měsíc se konala schůze obyvatel, kde klienti byli informováni o dění a zároveň zde mohli vznést jakýkoliv dotaz, podnět či stížnost na chod Sociálních služeb.

**Jednorázové aktivity**

Mimo tyto pravidelné volnočasové aktivity byly i jednorázové aktivity. Jednalo se zejména o různé zábavné programy, se kterými nás navštěvují děti z okolních škol a klienti jiných zařízení, taneční zábavy, Čermenské slavnosti, stavění a kácení máje, oslavy svátků a narozenin aj.



## **PRAVIDELNÉ VOLNOČASOVÉ AKTIVITY V DOMOVĚ SE ZVLÁŠTNÍM REŽIMEM**

---

### **Vařeníčko**

- ☞ Příprava slaných a sladkých pokrmů dle starých receptů, příprava likérů, léčivých sirupů, pampeliškového a sedmikrásového medu.
- ☞ Sušení ovoce, výroba pečeného čaje, saláty z vlastní zahrádky, sušení bylinek a příprava čajů.

### **Ruční práce**

- ☞ Zapojení do charitativního projektu „Čtvercomanie“.
- ☞ Háčkování, pletení, vyšívání.
- ☞ Tvořivá dílna.



### **Nácvik běžných denních činností**

- ☞ Úklid světničky.
- ☞ Péče o květiny.
- ☞ Praní, žehlení a skládání prádla.
- ☞ Péče o králíka.
- ☞ Péče o zahrádku.

### **Tanečky**

- ☞ Tanečky na židlích.
- ☞ Poslech hudby na přání.



### **Dámský klub**

- ☞ Péče o tělo.
- ☞ Povídání o módě.
- ☞ Skládání modelů oblečení a doplňků dle počasí a ročního období.

### **Jiné aktivity**

## *Sociální služby Lanškroun*

- ☞ Vánoce.
- ☞ Silvestr.
- ☞ A jiná různá vystoupení.

### **Čajovna**

- ☞ Reminiscenční terapie – povídání o životě, biografie.
- ☞ Předčítání z knih a zpravodajů.
- ☞ Příprava bylinkových a domácích čajů

### **Sokol**

- ☞ Protahovací cviky.
- ☞ Posilovací cviky.
- ☞ Cviky s balony, šátky, míčky a padákem.
- ☞ Zrcadlové cviky.
- ☞ Aktivizace paměti.
- ☞ Taneční cvičení.

### **Lázně**

- ☞ Relaxace ve Snoezelenu
- ☞ Péče o tělo – Bazální stimulace, lávové kameny, Aromaterapie, vonná koupel

### **Ranní zprávy**

- ☞ Výměna kalendáře a denního programu, jmeniny, počasí a aktuality z Domova, psaní data na tabuli

### **Škola**

- ☞ Aktivizace paměti.
- ☞ Luštění křížovek.
- ☞ Doplnění přísloví.
- ☞ Návčik písma.
- ☞ Předčítání povídek, pohádek.

### **Návštěva psa**

- ☞ Dopolední individuální a skupinová návštěva fenky Ťapky a Čaky.

### **Návštěva na pokojích**

∞ Individuální návštěva klienta na pokoji (klíčový pracovník, dobrovolník, praktikant).

### **Nácvik chůze**

### **Otužování na terase**

∞ Pobyť v zimním období na terase - otužování.

### **Hraní her**

### **Zahradničení**

### **Vycházky**

∞ Do zahrady.

∞ Do kantýny.

∞ Na kávu a zákusek.

### **Zábavné odpoledne.**



## **ZAJÍMAVÉ AKTIVITY A SPOLEČENSKÉ AKCE 2017**

∞ ÚNOR

**Valentýnský den se zvířecími kamarády**



## *Sociální služby Lanškroun*

Dnes jsme u nás v Domově přivítali naše dvě psí kamarádky, a to fenku Sofi a fenku Ťapku. Sofinka náš Domov navštěvuje pravidelně, zato Ťapinka je u nás poměrným nováčkem. Nádherně se, ale tyto dvě psí kamarádky doplňovaly. Sofinka se věnovala klientům, kteří se procházeli po chodbách, zato Ťapinka, která je menšího vzrůstu navštěvovala klienty na pokojích a ulehala společně s nimi do postele. Nezapomněli jsme ovšem také na kočku Micku a na králíka Happyho, kteří potěšili nejednu lidskou náruč.

### **☞ BŘEZEN**

#### **Masopustní veselí**

Masopustní veselice

veselá je převelice.

Lidé vodí po vesnici

medvěda i medvědici.

Tancuj, tancuj, medvěde,

karneval se povede.



#### **Puntíkatý ples**

Ve středu 15. března 2017 jsme naši kulturní místnost mohli alespoň na chvíli nazývat puntíkatá, jelikož se u nás konal tradiční ples a letošním tématem byly puntíky. Červené, žluté, zelené, fialové a mnoho dalších barevných puntíků byly vidět nejen na naší výzdobě, ale

přípravu na ples nepodcenili ani naši klienti. Přicházeli oblečení v puntíkatých košilích, šatech, kloboucích nebo šátcích. Malým překvapením byl taneční mistr pan Dr. Petr Veleta M. A., který nás provázel celým plesem, a protančili jsme s ním celé odpoledne. Nezapomněli jsme také na tombolu, ze které si každý odnesl nějakou výhru. Všem sponzorům, kteří nám přispěli darem do tomboly, moc děkujeme.

### **Vystoupení dětí ze ZŠ a MŠ Heřmanice**

Dne 23. března 2017 nás svou návštěvou potěšily děti ze ZŠ a MŠ z Heřmanic. Děti si pro naše klienty přichystaly krásné vystoupení a obdarovaly naše klienty ručně vyráběnými obrázky. Za jejich nádherné vystoupení jim moc děkujeme.

### **∞ DUBEN**

#### **Velikonoční dílna**

Letošní velikonoční dílna proběhla dvakrát, jelikož se nám první pokus o výrobu vajíčka nepovedl. Nicméně jsme zvolili jinou techniku, která byla úspěšnější. Podařilo se nám vyrobit vajíčko, které bylo velké jako pštrosí a bylo oblepené spousty knoflíky a barevnými flitry. Vyrobené



vajíčko bylo poté vystaveno na Velikonoční výstavě v Přízemí Domova.

#### **Líhnutí kuřátek**

V období Velikonoc se v Domově vylíhla nová kuřátka. Jejich pronikavé pípání se rozléhá po chodbách. Už v prvních chvílích po vyklubání se snaží stavět na zatím vachrlaté nožky. Po pár hodinách už zdatně běhají po výběhu společně se svými bráškami a sestřičkami.



#### **Vyrábění čarodějnice**

Na letošní pálení čarodějnic jsme vyráběli



## ***Sociální služby Lanškroun***

čarodějnicí v moderním stylu. Na dřevěný kříž klienti vytvořili tělo čarodějnice za pomoci silonek a nastříhaného novinového papíru. Jako oděv, byly ušity šaty s kostkovaným vzorem. Na hlavě čarodějnice nemohl chybět šátek v oranžové barvě. Teď už si jen můžeme přát, aby dopadlo počasí, abychom jsme mohli tuto parádnici spálit.

### **Vystoupení s písničkami Karla Hašlera**

Dne 25. dubna 2017 nás navštívil pan Karel Šedivý s hudebním programem: „Procházka Prahou s Karlem Hašlerem.“. Zpívali se písničky, které se vážou k mnohým místům ze Staré Prahy. Během celé akce se klienti mohli dozvědět mnoho informací o Karlu Hašlerovi a jeho životě.



### **Tradiční pálení čarodějnic a stavění májky**

Dne 26. dubna 2017 se uskutečnilo Tradiční pálení čarodějnic a stavění májky. Z důvodu nepříznivého počasí se musela celá akce uskutečnit v kulturní místnosti na zeleném patře. Uprostřed parketu jsme postavili symbolickou vatra a na ní umístili vyrobenou

čarodějnicí. K poslechu pouštěl, dobrovolník Jaroslav Skalický, ty nejznámější

## ***Sociální služby Lanškroun***

dechovkového a klasické písničky. Na plátnu se promítaly videa z pálení čarodějnic z různých koutů České republiky. Jako občerstvení klienti Domova dostali opečený párek s kečupem, hořčicí a chlebem. Májka byla vztyčena v prostorech zahrady Domova a vítr si již pohrává s jejími pentlemi.

### **☞ KVĚTEN**

#### **Den krásy**

Dne 11. května 2017 se v Sociálních službách Lanškroun pořádal Den krásy. Pozvání přijaly studentky Středního odborného učiliště a Střední odborné školy Lanškroun, které po celé dopoledne upravovaly Našim klientkám vlasy. Díky jemné a precizní práci žákyň se pod jejich rukama rodila mistrovská díla. Studentky Našim klientkám nejen upravovaly vlasy, ale též jim poskytly příjemnou masáž hlavy. Děkujeme za jejich ochotu a skvěle odvedenou práci.

#### **Vystoupení pěveckého souboru Notičky ze ZŠ Dobrovského**

Dne 22. května 2017 nás přišly potěšit děti z pěveckého souboru Notičky ze Základní školy Dobrovského. Děti zazpívaly našim klientům mnoho nádherných písniček a my jím tímto děkujeme za jejich krásné vystoupení.

#### **Kácení máje**

Dne 31. května 2017 se v Sociálních službách Lanškroun konalo Kácení máje. Sluníčko nám příjemně svítilo, mírný vánek nás hladil po tvářích a k poslechu hrály ty nejkrásnější písničky. K občerstvení výborné uzené a studené pití. Krásný den, krásná atmosféra, krásní lidé.



∞ **ČERVEN**

**Výlet do kavárny**

Dne 5. června 2017 vyrazili naši klienti do kavárny za doprovodu zaměstnanců Domova a dobrovolníků z organizace AC Nielsen. Ve stínu vzrostlých stromů si naši klienti vychutnávali výbornou kávu a ty nejvybranější domácí zákusky. Příjemné povídání se neslo stůl od stolu a všichni si užívali tuto milou atmosféru.

**Čermenské slavnosti**

Dne 23. června 2017 nás navštívil dětský folklorní soubor Letnička až z dalekého Popradu na Slovensku. Členové souboru nám krásně zatancovali

lidové tance, které doprovodili líbeznou písničkou. Děkujeme souboru za ukázkou lidových tanců, písní a krojů, za krásně zpříjemněné odpoledne a přejeme spoustu úspěchů do dalších let.

∞ **ČERVENEC**

**Kavárna v Provence**

26. července jsme v Domově pořádali „Kavárnu v Provence“. Poslechli jsme si vybrané francouzské melodie a písně, popíjeli jsme kávu, vyprávěli si zábavné historky a u toho si každý zúčastněný klient vyrobil vlastní vonný pytlíček, naplněný sušenou levandulí.

∞ **SRPEN**

**Zahradní slavnost**

Dne 9. srpna proběhla u našeho Domova zahradní slavnost v indiánském stylu. Klienti mohli nahlédnout do postavených teepee stanů, kde byli připraveny různé hudební nástroje. Největší atrakcí byl bezpochyby živý poník,





## ***Sociální služby Lanškroun***

kterého si mohli všichni zúčastnění pohladit. Akce se účastnili klienti Domova, personál a děti zaměstnanců. Pro děti bylo připraveno dětské hřiště, malování na obličej, dílničky, na kterých si mohly vyrobit indiánskou čelenku, nebo namalovat obrázek na korespondenční lístek a následně ho vypustit přivázaný na balónek. Nechybělo bohaté občerstvení ve formě osvěžujícího melounu, studené zmrzliny a vychlazeného multivitaminového nápoje.

Zpět na adresu Sociálních služeb Lanškroun se vrátily 4 korespondenční lístky a každý z jiného koutu regionu. Nejdále doletěl balónek se vzkazem do Nekoře.



### **☞ ZÁŘÍ**

#### **Lanškrounská kopa**

Dnes jsme se s našimi klienty vydali na Lanškrounskou Kopa a výstavu chovatelů. Podívali jsme se na holuby, drůbež, selátka, zajíce a spoustu dalších zvířátek. Počasí nám přálo a všichni si odnesli mnoho krásných zážitků.

#### **Oslava 11. výročí Sociálních služeb Lanškroun**

Dne 20. září 2017 proběhla u nás v Domově oslava 11. výročí Sociálních služeb Lanškroun. Pozvání přijala cimbálová muzika Kobylka z Pardubic, která nám po celou dobu slavnosti krásně vyhrávala. Nemohli jsme si nechat ujít období vinobraní a tak byl ke koštu podáván burčák, červené i bílé víno. Na stolicích bylo servírováno



## *Sociální služby Lanškroun*

drobné občerstvení ve formě malých makových, povidlových a tvarohových koláčků a obložených talířků s různými druhy sýrů, salámů a klobásek.

Cimbálková muzika zvedla k tanci několik klientů a většina zpívala společně s kapelou známé lidové písně. Tyto skvělé podmínky tak daly vzniknout jedinečné akci s jedinečnou atmosférou. Největší odměnou byl pak úsměv na tvářích našich klientů.

### ☞ ŘÍJEN

#### **Drakiáda**

Dne 10. října 2017 se u nás v Domově konala Drakiáda. Každý zúčastněný si mohl vyrobit krásného draka do květináče. Drak nic nesní a i v deštivém počasí se směje. Úžasný společník, nemyslíte? K tomu všemu jsme si pár jablíček rozkrájeli na plátky a dali jsme sušit křížaly. Pomoci nám přišly maminky z Rodinného centra v Lanškrouně a my jim tímto děkujeme.



A tak jsme u nás v Domově přivítali podzimní čas.



### ☞ LISTOPAD

#### **Večer světél**

Ve středu 1. listopadu 2017 se u nás v Domově konal Večer světél. Tento večer se pořádá při příležitosti nadcházejících dušiček. Obyvatelé Domova si mohli zapálit svíčku za své blízké a tak uctít jejich památku. Všechny zapálené svíčky byly potom umístěny k rybníčku u Domova, kde svítily celou noc.



∞ **PROSINEC**

**Mikuláš**

V úterý 5. prosince 2017 nás v Domově navštívil Svatý Mikuláš se svou věrnou družinou, andělem a čertem. Každý klient dostal malou odměnu, s některými si Mikuláš zazpíval a každého potěšil vlídným slovem.

---

**STRAVOVÁNÍ KLIENTŮ**

---

Následující tabulka ukazuje porovnání výše stravovací normy a skutečnosti:

	celkem za rok 2017
stravovací norma	3 651 865 Kč
skutečnost	3 634 977 Kč

Stravu tvořilo pět (v případě diabetické diety šest) jídel denně.

Klienti měli možnost dle svých schopností, přání a zdravotního stavu stolovat buď v jídelně, nebo v jídelničkách na jednotlivých patrech či pokojích.

Klienti měli možnost oběd, od pondělí do pátku, vybírat ze dvou menu. Na kuchyňkách na patrech nebo v lidové světničce si mohli připravit i svá jednoduchá jídla.

Klienti ve stravovací komisi pomáhali nutriční terapeutce sestavovat jídelníčky, při tom uplatňovali názory, přání a připomínky ostatních klientů.







### VZDĚLÁVÁNÍ PRACOVNÍKŮ

Během roku 2017 se zúčastnili pracovníci následujících seminářů, školení či konferencí:

<b>Téma semináře, školení či konference</b>	<b>Počet vzdělávaných pracovníků</b>
Úvod do problematiky inkontinence	18
Daň z příjmů ze závislé činnosti a roční zúčtování	2
ENTRY 2017	1
Aktualizace VEMA – 3x	1
Ekonomicko – managerské minimum – 5x	1
Hodnocení kvality se zaměřením na kritérium 15a	2
Biografie člověka a její význam při práci s klienty sociálních služeb	29
Jak využívat kontrolní vazby v účetnictví	1
Kurz bazální stimulace - základní	2
Rehabilitační péče o klienty s poruchami hybnosti	1
Účetnictví PO aktuality 2017	2
XXXIII. mezinárodní kongres SKVIMP	1
Konference klinické nutriční péče 2017	1
Nastavení a úprava vnitřních metodik organizací k zjišťování potřeb	1
Konference LETOVICE CARE	2



### *Sociální služby Lanškroun*

Hmotná nouze a existenční minimum	1
Péče o klienty s parkinsonovou nemocí	23
Konference Výživa v pobytových zařízeních soc. služeb	13
Komplexní péče o nemocného se stomií	1
Psychologie úspěchu a NLP II.	1
Změny ve mzdách a personalistice v roce 2017	1
Zásadní novely zákoníku práce a souvisejících předpisů	1
Detence – poskytování pobytové sociální služby bez souhlasu klienta	2
Vykazování ošetrovatelské a rehabilitační péče v pobytových zařízeních	1
Nové nařízení o ochraně osobních údajů	3
IX. výroční kongres poskytovatelů sociálních služeb	1
Opatrovnictví, svéprávnost a alternativy k jejímu omezení	2
VEMA - GDPR	1
Seminář VEMA - personalistika	1
Seminář DIABETES	17
Konference“V hlavní roli ženy“	1
Základy paliativní a hospicové péče v sociálních službách	25
Seminář Managerský mix II.	1
Historický VII. Vědecký česko – slovenský kongres bazální stimulace s mezinárodní účastí	3
Základy prevence infekčních onemocnění	6

### HOSPODAŘENÍ

#### Výnosy:

výnosy	DpS + OS + DZR údaje v Kč	PS údaje v Kč
dotace KÚ PK	9,028.000,00	379.800,00
příspěvek zřizovatele	3,670.000,00	380.000,00
příjmy od klientů - ubytování +strava	9,614.099,00	293.413,00
Příjmy od klientů - příspěvek na péči	8,406.399,00	0,00
Příjmy od zdravotních pojišťoven	2,658.688,58	0,00
Tržba kantýny	921.856,40	0,00
Tržba za obědy	1,356.657,81	14.781,16
Ostatní včetně darů	722.458,58	405,12
<b>Celkem:</b>	<b>36,378.159,37</b>	<b>1,068.399,28</b>

### Sociální služby Lanškroun

Přijaté dary - dárce	popis daru	Kč
Perfekt Distribution	zdravotní materiál	2.115,53
Perfekt Distribution	zdravotní materiál	35.566,85
Hana Kvapilová	účelový věcný	5.000,00
Ivana Baková	pojízdné klozetové křeslo	5.790,00
Spišáková Jarmila	finanční dar neúčelový	1.500,00
Sodexo Pass ČR	Sousedské lavičky	34.000,00
Motobanda Lanškrounska, z.s.	Kompenzační pomůcky	15.000,00
Dušková Jitka	finanční dar neúčelový	10.000,00
Ing. Vyčítal Miroslav	finanční dar neúčelový	22.000,00
MUDr. Václav Kment	finanční dar neúčelový	3.000,00
Zdeněk Pössel	finanční dar neúčelový	9.000,00
Jana Zubíková	finanční dar neúčelový	10.000,00
<b>Celkem:</b>		<b>152.972,38</b>

#### Náklady:

náklady (účet)	DpS + OS + DZR údaje v Kč	PS údaje v Kč
Spotřeba materiálu (501)	5,219.591,71	40.539,61
Spotřeba energií (502)	1,917.836,59	13.280,65
Prodané zboží – kantýna (504)	754.445,16	0,00
Opravy a údržba (511)	203.283,71	5.486,32
Cestovné (512)	34.847,65	1.334,71
Náklady na reprezentaci (513)	1.257,12	57,59
Ostatní služby (518)	1,108.038,40	29.311,14
Mzdové náklady včetně OON (521)	18,521.098,97	720.935,03
Zákonné soc. pojištění (524)	5,921.726,20	212.662,80
Zákonné soc. náklady (525+527)	566.460,38	18.436,94
Daň silniční (531)	2.993,90	6,10
Ostatní pokuty a penále (542)	0,00	0,00
Jiné ostatní náklady (549)	1,191.726,09	53.877,82
Odpisy (551)	109.493,90	200,10
Ostatní náklady (558)	758.303,97	3.897,06
<b>Celkem:</b>	<b>36,311.103,73</b>	<b>1,100.025,89</b>

Celkový výsledek hospodaření organizace Sociální služby Lanškroun je zisk ve výši **35.429,03 Kč** (včetně činnosti Domova pro seniory, Odlehčovacích služeb, Domova se zvláštním režimem a Pečovatelské služby). Zisk bude po odsouhlasení zřizovatelem přidělen do rezervního fondu.

## *Sociální služby Lanškroun*

### **Informace o eventuálním čerpání finanční podpory z prostředků grantů:**

Finanční prostředky nebyly čerpány.

## **KONTROLNÍ ČINNOST**

---

### **Interní kontroly hospodaření:**

Následné vnitřní kontroly probíhaly dle plánu kontrol a byly zaměřeny jednak na fyzické kontroly hlavní pokladny a depozitní pokladny, jednak na namátkové kontroly skladového množství zboží v kantýně, potravin, čisticích prostředků, zdravotního materiálu, stavy bankovních účtů, některých nákladových účtů tř. 5 a výnosových účtů tř. 6.

### **Externí kontroly jiných kontrolních orgánů:**

<b>kontrolní orgán</b>	<b>zaměření kontroly</b>
KÚ PK – odbor soc. věcí	Předběžná finanční kontrola žádosti o účelovou dotaci Pk
Nebyly shledány nedostatky.	
KHS Pce	Kontrola plnění povinností stanovených zákonem č. 258/2000 Sb. a nařízení Rady (ES) č. 882/2004
K zjištěnému drobnému nedostatku bylo přijato nápravné opatření	
FO Města Lanškroun	Následná veřejnoprávní finanční kontrola na místě
Nedostatky byly odstraněny v předepsané lhůtě.	
OIP	Dodržování povinnosti dle § 3 odst. 1 zákona č. 251/2005 Sb., o inspekci práce
Drobné nedostatky byly odstraněny v předepsané lhůtě.	
MPSV	Inspekce poskytování soc. služeb – Odlehčovací služby.
Zjištěny drobné nedostatky se v předepsané lhůtě průběžně odstraňují.	

V Lanškrouně dne 23. 3. 2018

Vypracovali: Ing. Milan Minář, ředitel Sociálních služeb Lanškroun a kolektiv pracovníků