

**VÝROČNÍ ZPRÁVA O ČINNOSTI
A HOSPODAŘENÍ ZA ROK 2020**



DOMOV PRO SENIORY
DOMOV SE ZVLÁŠTNÍM REŽIMEM
ODLEHČOVACÍ SLUŽBY
PEČOVATELSKÁ SLUŽBA

Vážení,

předkládáme Vám zprávu o činnosti a hospodaření Domova pro seniory, Domova se zvláštním režimem, Odlehčovacích služeb a Pečovatelské služby za rok 2020. Zpráva obsahuje informace o vlastní činnosti, která odpovídá prohlášení a cílové skupině. Zpráva přináší ucelené informace ze všech poskytovaných sociálních služeb.

ZÁKLADNÍ ÚDAJE:

Název poskytovatele:	Sociální služby Lanškroun
Sídlo organizace:	Janáčkova 1003, 563 01 Lanškroun
Právní forma:	Příspěvková organizace
Zřizovatel:	Město Lanškroun
IČO:	750 818 49
Internetové stránky:	www.soslla.cz
Statutární zástupce:	Ing. Milan Minář, ředitel Tel.: 465 503 001, e-mail: reditel@soslla.cz



- ☞ Recepční.
- ☞ Pradleny.
- ☞ Švadlena.
- ☞ Uklízečky.
- ☞ Údržbáři.

PŘEHLED ÚSEKŮ:

<u>Ošetrovatelsko-zdravotní úsek:</u>	Monika Kolomá, vedoucí Tel.: 465 503 002, e-mail: vrchni.sestra@soslla.cz
--	---



- ☞ Zdravotní sestry.
- ☞ Vedoucí přímé obslužné péče.
- ☞ Pracovníci přímé obslužné péče.

Stravovací úsek:



Jarmila Habrmanová, vedoucí

Tel.: 465 503 008, e-mail: sefkuchar@soslla.cz

- ☞ Nutriční terapeut.
- ☞ Asistent NT/administrativní pracovník.
- ☞ Zásobovač.
- ☞ Kuchaři.
- ☞ Pomocní kuchaři.
- ☞ Pomocné síly v kuchyni.

Sociální úsek:



Mgr. Lenka Jakešová, vedoucí

Tel.: 465 503 006, e-mail: soc.pracovnik@soslla.cz

- ☞ Sociální pracovník.
- ☞ Aktivizační pracovník DZR.
- ☞ Sociální pracovník/Pokladník.
- ☞ Pracovníci Pečovatelské služby.

Ekonomický úsek:



Eva Jíšová, DiS., vedoucí

Tel.: 465 503 004, e-mail: ekonom@soslla.cz

- ☞ Účetní/spisový pracovník.
- ☞ Mzdová účetní/pokladní/ref. majetkové správy.

CHARAKTERISTIKA JEDNOTLIVÝCH ČINNOSTÍ:

Sociální služby Lanškroun – poskytující služby Domov pro seniory (dále jen Domov), Domov se zvláštním režimem (dále jen DZR), Odlehčovací služby (dále jen OS) a Pečovatelskou službu (dále jen PS), jsou příspěvkovou organizací, která má právní

subjektivitu a vystupuje v právních vztazích v rozsahu daném zřizovací listinou. Svými finančními vztahy je napojena na státní rozpočet a rozpočet města Lanškroun. Organizace je členem Asociace poskytovatelů sociálních služeb ČR.

Organizace je zřízena za účelem poskytování služeb dle zákona č. 108/2006 Sb., o sociálních službách ve znění pozdějších předpisů. Při své činnosti zachovává přirozené vztahové sítě, respektuje práva a lidskou důstojnost každého klienta.

DOMOV PRO SENIORY

POSLÁNÍ SLUŽBY:

Domov pro seniory poskytuje seniorům a osobám formou komplexní péče takovou podporu a pomoc, která jim umožní zachovat si v co největší míře svůj dosavadní způsob života se svými zájmy, koníčky a příležitostmi, jež mají jejich vrstevníci.

Domov pro seniory (dále jen Domov) poskytuje sociální služby, umožňující lidem v nepříznivé sociální situaci žít běžným životem, při zachování jejich důstojnosti a možnosti o své osobě sami rozhodovat v prostředí, které co nejvíce vyhovuje jejich potřebám.

CÍLE SLUŽBY:

Dále zvyšovat kvalitu sociálních služeb a průběžně zlepšovat metodiky, pracovní postupy ap.

Upravit vnitřní a venkovní prostory Domova, aby co nejvíce vyhovovaly našim klientům.

Udržet v organizaci motivované a vzdělané pracovníky, kteří budou tvořit stabilní tým.



ZÁSADY POSKYTOVANÉ SLUŽBY:

- ∞ **Úcta k člověku** – poskytujeme služby bez ohledu na společenské postavení klienta.
- ∞ **Respekt soukromí klienta** – klient vlastní klíče od svého pokoje, skříní apod., klient nás pustí pouze tam, kam on chce.
- ∞ **Podpora samostatnosti a nezávislosti** – nikoliv závislosti na našich službách, neděláme za klienta, co zvládne sám, poskytujeme péči pouze do výše zdravotního postižení klienta.
- ∞ **Přizpůsobení našich služeb klientům** – snažíme se přizpůsobit cílům uvedených v individuálním plánu klienta, jak jen to je možné.

CÍLOVÁ SKUPINA SLUŽBY:

- ∞ Cílovou skupinu Domova pro seniory tvoří občané starší 60ti let, kteří potřebují každodenní nepřetržitou komplexní péči v rozsahu námi nabízených služeb.
- ∞ Domov však není vhodný pro osoby vyžadující služby, jež neposkytujeme, ani pro osoby, potřebující služby zvláštního režimu, dále pro osoby, které by narušovaly klidné soužití s ostatními klienty, pro agresivní, infekčně nemocné a mentálně postižené osoby. Není vhodný také pro ty, jimž by k zajištění péče stačily služby nižšího typu (např. pečovatelské služby apod.).

VIZE SLUŽBY:

- ∞ Klient si udržuje kontakty s jeho rodinou, přáteli a společnostmi podle vlastní vůle a uvážení po co nejdelsí možnou dobu svého života.
- ∞ Klient má stejná práva a možnosti jako jeho vrstevníci žijící mimo Domov pro seniory a v případě potřeby mu podle jeho individuálních potřeb a přání poskytneme přiměřenou pomoc a podporu při stravování, hygieně, zabezpečování ostatních životních potřeb a naplnění jeho spokojenosti – nabídkou např. aktivizačních a volnočasových aktivit apod., aby mohl vést maximálně možný běžný způsob života po co nejdelsí možnou dobu.

ZÁKLADNÍ ČINNOSTI SLUŽBY:

- ∞ **Základní sociální poradenství**

- ∞ **Poskytnutí ubytování** – v bezbariérových jedno nebo dvoulůžkových pokojích, většina z nich má samostatné sociální zařízení, balkon, kuchyňský kout se dřezem, k ubytování také patří úklid, praní a drobné opravy prádla.
- ∞ **Poskytnutí stravy** – strava se podává minimálně 4 x denně podle přání klientů. Strava normální či dietní se vaří v kuchyni Domova s možností od pondělí do pátku výběru ze dvou hlavních jídel.
- ∞ **Pomoc při zvládnání běžných úkonů péče o vlastní osobu** – pomoc nebo podpora s oblékáním, pomoc s prostorovou orientací, při přesunech, při podávání jídla, pití apod.
- ∞ **Pomoc při osobní hygieně nebo poskytnutí podmínek pro osobní hygienu** – pomoc či podpora při koupání, mytí vlasů, ošetření nehtů apod.
- ∞ **Zprostředkování kontaktu se společenským prostředím** – pomoc nebo podpora při kontaktu s lékaři, okolními zařízeními, obchody a jinými službami, s rodinou apod.
- ∞ **Sociálně terapeutické činnosti** – podpora či pomoc při udržení či rozvoji osobních a sociálních schopností.
- ∞ **Aktivizační činnosti** – individuální i skupinové volnočasové aktivity, výlety, vystoupení.
- ∞ **Pomoc při uplatňování práv, oprávněných zájmů a při obstarávání osobních záležitostí** – pomoc či podpora při kontaktu s různými institucemi, při podávání různých žádostí apod.

Klientům neposkytujeme osobní asistenci a je třeba se smířit s kolektivním soužitím.

DOMOV SE ZVLÁŠTNÍM REŽIMEM

POSLÁNÍ SLUŽBY:

- ∞ Domov se zvláštním režimem (dále jen DZR) poskytuje seniorům, kteří mají sníženou soběstačnost z důvodu demence formou komplexní péče takovou míru podpory a pomoci,



kteří jim umožní co nejdéle udržet dosavadní úroveň jejich soběstačnosti.

- ☞ DZR umožňuje individuálním přístupem lidem v nepříznivé sociální situaci prožít jejich konec života co nejvíce bez pocitu osamění, v důstojných podmínkách a v bezpečném a příjemném prostředí a při službách, které jsou uzpůsobeny jejich zvláštním potřebám.

CÍLE SLUŽBY:

- ☞ Dále zvyšovat kvalitu sociálních služeb a průběžně zlepšovat metodiky, pracovní postupy ap.
- ☞ Upravit vnitřní a venkovní prostory zařízení, aby co nejvíce vyhovovaly našim klientům.
- ☞ Udržet v organizaci motivované a vzdělané pracovníky, kteří budou tvořit stabilní tým.

ZÁSADY POSKYTOVANÉ SLUŽBY:

- ☞ **Úcta k člověku** – poskytujeme služby bez ohledu na společenské postavení klienta.
- ☞ **Spolupráce s rodinou** – podporujeme zachování kontaktu s blízkými seniора a spolupracujeme s nimi.
- ☞ **Podpora samostatnosti a nezávislosti** – nikoliv závislosti na našich službách, neděláme za klienta, co zvládne sám.
- ☞ **Přizpůsobení našich služeb klientům** – snažíme se přizpůsobit cílům uvedených v individuálním plánu klienta, jak jen to je možné.

CÍLOVÁ SKUPINA SLUŽBY:

- ☞ Cílovou skupinu DZR tvoří občané starší 60ti let, kteří potřebují každodenní nepřetržitou komplexní péči v rozsahu námi nabízených služeb a kteří mají sníženou soběstačnost z důvodu stařecké, Alzheimerové demence a ostatních typů demencí.
- ☞ Službu však nemůžeme poskytnout osobám, pokud je kapacita naplněna, pokud vyžadují služby, které neposkytujeme, pokud jejich zdravotní stav vyžaduje poskytnutí péče ve zdravotnickém zařízení, pokud trpí akutní infekční nemocí. Služby nejsou vhodné také pro ty, jimž by k zajištění péče stačily služby nižšího typu (např. pečovatelské služby, apod.).

VIZE SLUŽBY:

- ∞ Klient má stejná práva a možnosti jako jeho vrstevníci žijící mimo DZR a v případě potřeby mu podle jeho individuálních potřeb a přání poskytneme přiměřenou pomoc a podporu při stravování, hygieně, zabezpečování ostatních životních potřeb a naplnění jeho spokojenosti – nabídkou např. aktivizačních a volnočasových aktivit apod., aby mohl vést maximálně možný běžný způsob života po co nejdelší možnou dobu.
- ∞ Snažíme se přizpůsobit naše prostředí a naši péči, nikoliv člověka postiženého demencí.
- ∞ V DZR máme kvalitní, stálý a učící se tým lidí, který se učí novým trendům a postupům v péči tak, aby naši klienti byli co nejvíce samostatní, ale aby se necítili osamoceni.
- ∞ Snažíme se, aby klient vnímal naše zařízení jako svůj skutečný domov.

ZÁKLADNÍ ČINNOSTI SLUŽBY:

∞ **Základní sociální poradenství**

- ∞ **Poskytnutí ubytování** – v bezbariérových jedno nebo dvoulůžkových pokojích, většina z nich má samostatné sociální zařízení, balkon, kuchyňský kout se dřezem, k ubytování také patří úklid, praní a drobné opravy prádla.
- ∞ **Poskytnutí stravy** – strava se podává minimálně 4 x denně podle přání klientů. Strava normální či dietní se vaří v kuchyni Domova s možností od pondělí do pátku výběru ze dvou hlavních jídel.
- ∞ **Pomoc při zvládnutí běžných úkonů péče o vlastní osobu** – pomoc nebo podpora s oblékáním, pomoc s prostorovou orientací, při přesunech, při podávání jídla, pití apod.
- ∞ **Pomoc při osobní hygieně nebo poskytnutí podmínek pro osobní hygienu** – pomoc či podpora při koupání, mytí vlasů, ošetření nehtů apod.
- ∞ **Zprostředkování kontaktu se společenským prostředím** – pomoc nebo podpora při kontaktu s lékaři, okolními zařízeními, obchody a jinými službami, s rodinou apod.
- ∞ **Sociálně terapeutické činnosti** – podpora či pomoc při udržení či rozvoji osobních a sociálních schopností.

- ∞ **Aktivizační činnosti** – individuální i skupinové volnočasové aktivity, výlety, vystoupení.
- ∞ **Pomoc při uplatňování práv, oprávněných zájmů a při obstarávání osobních záležitostí** – pomoc či podpora při kontaktu s různými institucemi, při podávání různých žádostí apod.

Klientům neposkytujeme osobní asistenci a je třeba se smířit s kolektivním soužitím.

ODLEHČOVACÍ SLUŽBY

POSLÁNÍ SLUŽBY:

- ∞ Posláním Odlehčovací služby je poskytnout pobytové služby osobám, které mají sníženou soběstačnost z důvodu věku, chronického onemocnění, o které je jinak pečováno doma.



- ∞ Tyto pobytové Odlehčovací služby jsou poskytovány na časově omezenou dobu, nejdéle však na dobu tří měsíců, kdy jinak péči a podporu zajišťují pečující osoby a v časově omezenou dobu tuto podporu a péči nejsou schopny zajistit (např. v době nezbytného odpočinku nebo nemoci).

CÍLOVÁ SKUPINA SLUŽBY:

- ∞ Cílovou skupinu Odlehčovací služby tvoří osoby starší 60ti let, kteří nemohou zůstat sami doma bez pomoci doposud pečujících osob a na přechodnou dobu se o ně tyto osoby nemůžou postarat.

CÍLE ODLEHČOVACÍ SLUŽBY:

- ∞ Umožnit pečujícím osobám potřebné odlehčení a pomoci jim překlenout období, kdy nemohou sami o svého blízkého pečovat.

- ∞ Poskytnuté Odlehčovací služby budou v maximální míře přizpůsobeny individuálním potřebám klienta, které měl doma.

ZÁSADY ODLEHČOVACÍ SLUŽBY:

- ∞ **Úcta k člověku** – poskytujeme služby bez ohledu na společenské postavení klienta.
- ∞ **Respekt soukromí klienta** – klient vlastní klíče od svého pokoje, skříní, apod., klient nás pustí pouze tam, kam on chce.
- ∞ **Podpora samostatnosti a nezávislosti** – nikoliv závislosti na našich službách, neděláme za klienta, co zvládne sám, poskytujeme péči pouze do výše postižení klienta.

ZÁKLADNÍ ČINNOSTI SLUŽBY:

- ∞ **Základní sociální poradenství**
- ∞ **Poskytnutí ubytování** – v bezbariérových pokojích, k ubytování také patří úklid, praní a drobné opravy prádla.
- ∞ **Poskytnutí stravy** – strava se podává minimálně 4 x denně podle přání klientů. Strava normální či dietní se vaří v kuchyni v Domově.
- ∞ **Pomoc při zvládání běžných úkonů péče o vlastní osobu** – pomoc nebo podpora s oblékáním, pomoc s prostorovou orientací, při přesunech, při podávání jídla, pití apod.
- ∞ **Pomoc při osobní hygieně nebo poskytnutí podmínek pro osobní hygienu** – pomoc či podpora při koupání a mytí vlasů – garantujeme 1x týdně, ošetření nehtů apod.
- ∞ **Zprostředkování kontaktu se společenským prostředím** – pomoc nebo podpora při kontaktu s lékaři, okolními zařízeními, obchody a jinými službami, s rodinou apod.
- ∞ **Sociálně terapeutické činnosti** – podpora či pomoc při udržení či rozvoji osobních a sociálních schopností.
- ∞ **Aktivizační činnosti** – individuální i skupinové volnočasové aktivity, výlety, vystoupení.
- ∞ **Pomoc při uplatňování práv, oprávněných zájmů a při obstarávání osobních záležitostí** – pomoc či podpora při kontaktu s různými institucemi, při podávání různých žádostí apod.

Klientům neposkytujeme osobní asistenci a je třeba se smířit s kolektivním soužitím.

PEČOVATELSKÁ SLUŽBA

POSLÁNÍ SLUŽBY:

- ☞ Pečovateľská služba Lanškroun poskytuje osobám, které mají sníženou soběstačnost, které se ocitly v nepříznivé sociální situaci a jejichž situace vyžaduje pomoc jiné fyzické osoby, takovou podporu a pomoc v domácnostech nebo ve středisku osobní hygieny, aby mohly co nejdéle zůstat ve svém přirozeném, domácím prostředí při zachování dosavadního způsobu života.



CÍLE SLUŽBY:

- ☞ Pečovateľská služba je poskytována odborně a kvalitně v souladu s metodikami.
- ☞ Pečovateľská služba poskytuje pomoc a podporu v činnostech, které klient nezvládá a umožňuje mu tak setrvat v domácím prostředí.

ZÁSADY POSKYTOVANÉ SLUŽBY:

- ☞ **Zachování lidské důstojnosti** – respektujeme práva klientů.
- ☞ **Úcta k člověku** – poskytujeme služby bez ohledu na postavení klienta.
- ☞ **Individuální přístup** – ke každému klientovi přistupujeme individuálně.

CÍLOVÁ SKUPINA SLUŽBY:

- ☞ Pečovateľská služba je určena osobám od dovršeného věku 27 let, kteří bydlí v Lanškrouně a nejbližším okolí a mají sníženou soběstačnost z důvodu věku, chronického onemocnění, zdravotního postižení a jejichž situace vyžaduje pomoc jiné fyzické osoby.

PROVOZNÍ DOBA PEČOVATELSKÉ SLUŽBY:

- ∞ Pečovatelská služba je poskytována dle zájmu klientů v pracovních dnech (pondělí – pátek) v době od 7:00 do 20:00hod. O sobotách, nedělích a státních svátcích v době od 7:00 do 17:00 hod.

VIZE SLUŽBY:

- ∞ Klient si udržuje či zlepšuje svoji kvalitu života a v případě potřeby poskytneme klientovi takovou podporu a pomoc v činnostech, které nezvládá a umožníme mu tak vést maximálně možný běžný způsob života po co nejdelší možnou dobu.
- ∞ Pro občany je Pečovatelská služba samozřejmou součástí života v souladu s lidskými právy, zachováním lidské důstojnosti, kde je klient rovnocenným partnerem poskytované služby.

ZÁKLADNÍ ČINNOSTI SLUŽBY:

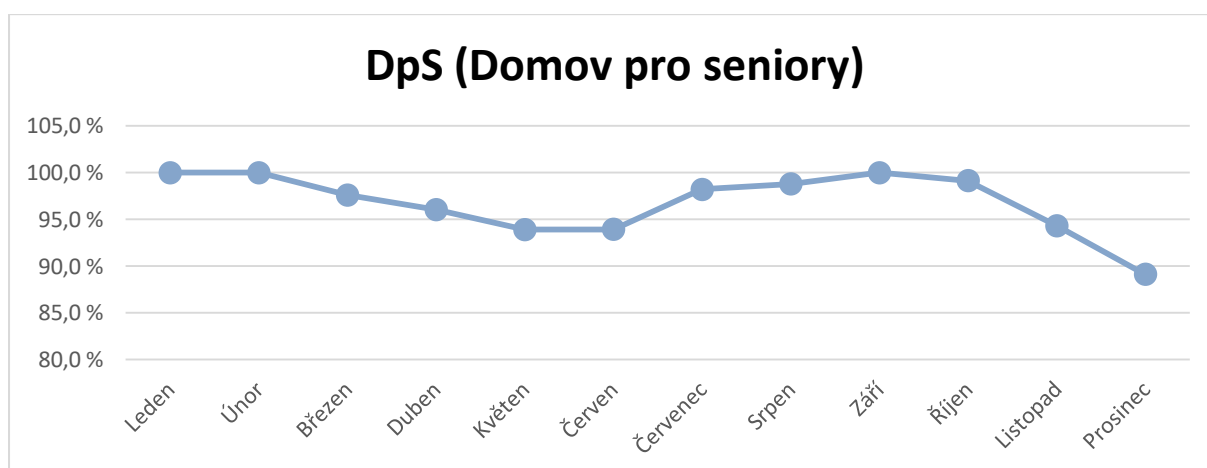
- ∞ **Základní sociální poradenství**
- ∞ **Pomoc při zvládnání běžných úkonů péče o vlastní osobu** – pomoc a podpora při podávání jídla a pití, pomoc při oblékání a svlékání, pomoc při přesunu na lůžko nebo vozík.
- ∞ **Pomoc při osobní hygieně** – koupel, pomoc při základní péči o vlasy a nehty, pomoc při použití WC (toaletní židle, podložní mísy).
- ∞ **Poskytnutí stravy nebo pomoc při zajištění stravy** – zajištění stravy odpovídající věku, zásadám racionální výživy, dovoz nebo donáška jídla, pomoc při přípravě jídla a pití, příprava a podání jídla a pití.
- ∞ **Pomoc při zajištění chodu domácnosti** – běžný úklid a údržba domácnosti, pomoc při zajištění velkého úklidu domácnosti, úklid společných a přilehlých prostor domu, běžné nákupy a pochůzky, velký nákup, praní a žehlení prádla.
- ∞ **Zprostředkování kontaktů se společenským prostředím** – doprovázení dospělých do zaměstnání, k lékaři, na orgány veřejné moci a instituce poskytující veřejné služby, doprovázení dětí do školy, školského zařízení, k lékaři, na orgány veřejné správy.
- ∞ **Fakultativní úkony nad rámec základních činností - Dohled nad klientem** - dohled poskytujeme v místě určeném klientem, dohled nad užíváním léků apod.

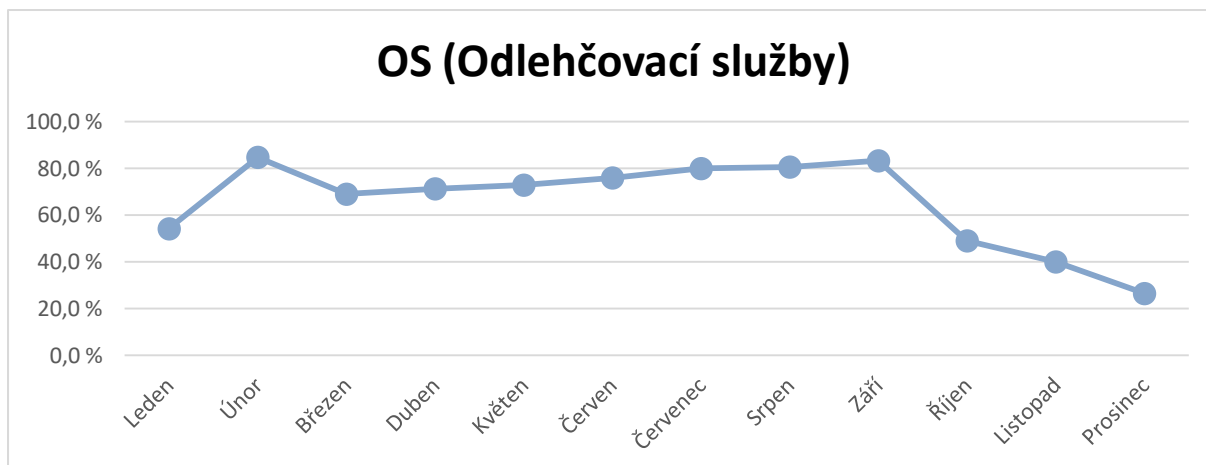
POČTY KLIENTŮ JEDNOTLIVÝCH SLUŽEB

Domov pro seniory má kapacitu 27 lůžek, Domov se zvláštním režimem má kapacitu 50 lůžek, Odlehčovací služby mají kapacitu 5 lůžek.

Roční průměrná obloženost na Domově pro seniory byla 96,76 %, na Domově se zvláštním režimem byla roční průměrná obloženost 95,15% a na Odlehčovacích službách byla roční průměrná obloženost 65,65%.

Pečovatelskou službu v roce 2020 využilo celkem 68 klientů.

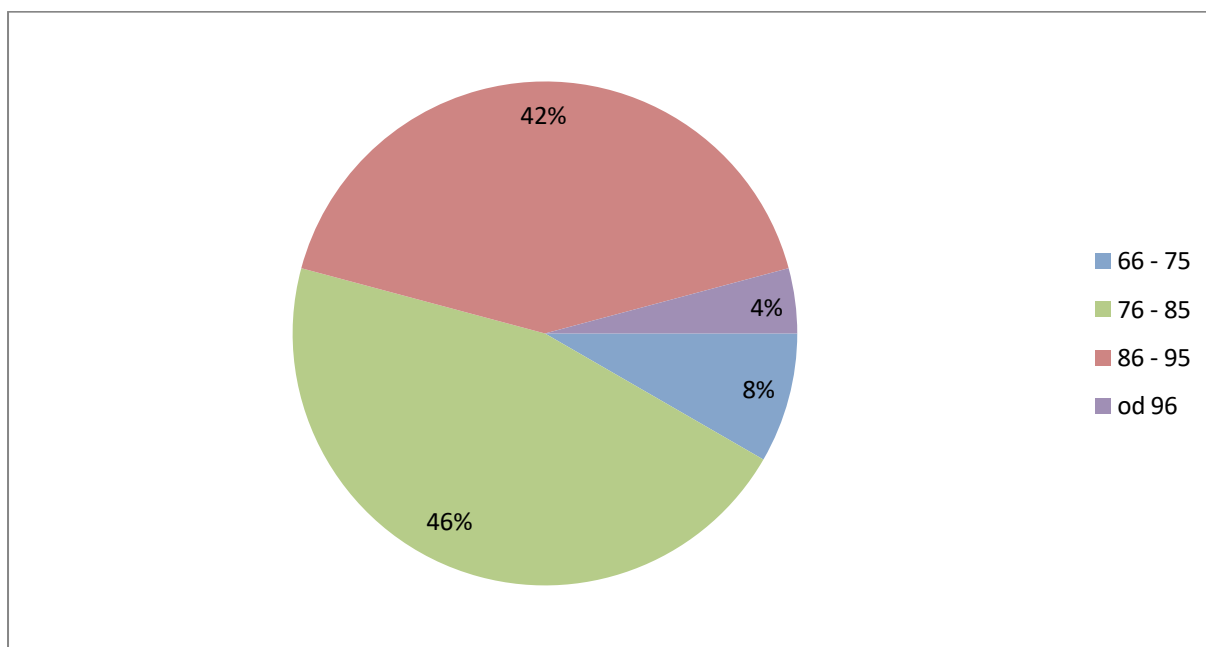




VĚKOVÁ STRUKTURA KLIENTŮ K 31. 12. 2020

Domov pro seniory

K 31. 12. 2020 bylo na Domově pro seniory celkem 19 žen a 5 mužů. 2 klienti byli do věku 75 let, 11 klientů bylo ve věku od 76 - 85 let, 10 klientů bylo ve věku 86 - 95 a 1 klientovi bylo víc jak 96 let.

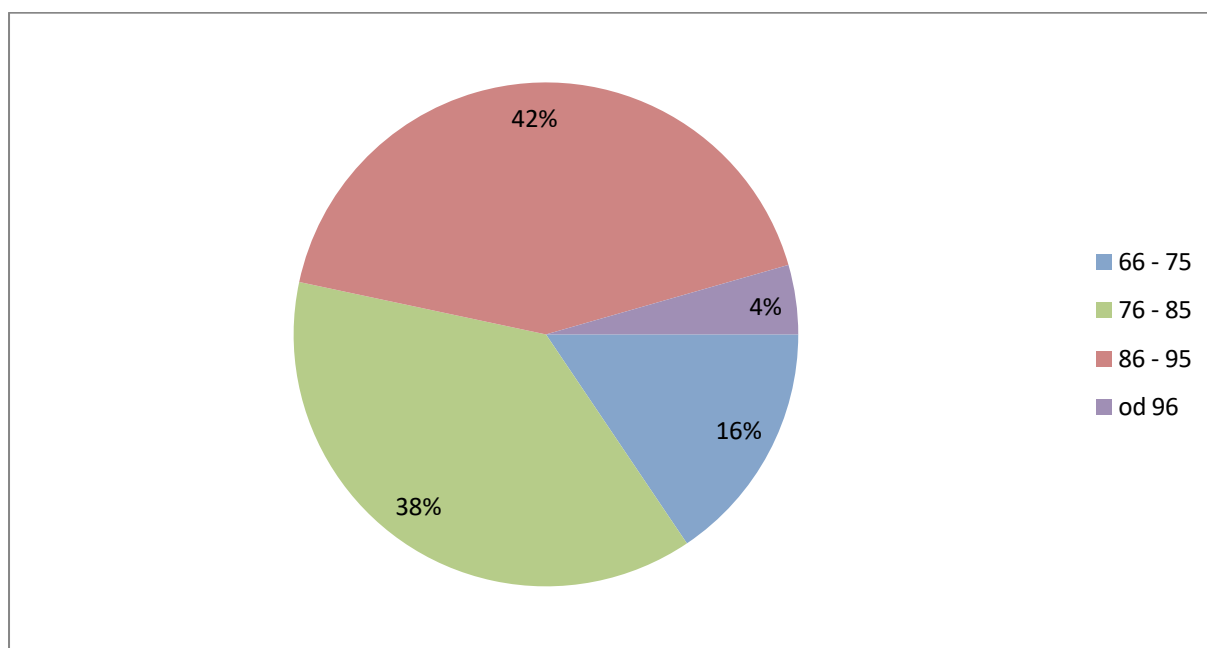


V prosinci 2020 byli 3 klienti s nejvyšším IV. stupněm příspěvku na péči (dále jen PnP). Se III. stupněm PnP bylo 14 klientů, s II. stupněm PnP byli 4 klienti a s I. stupněm PnP byli 3 klienti, bez příspěvku nebyl žádný klient.

Domov se zvláštním režimem

K 31. 12. 2020 bylo na Domově se zvláštním režimem celkem 39 žen a 6 mužů.

Průměrný věk byl 84,5 let. Nejvíce klientů tj. 19 bylo ve věku 86 – 95 let. Dále bylo 17 klientů ve věku 76 – 85 let, 7 klientů ve věku 66 – 75 let a 2 klienti ve věku nad 96 let.



V prosinci 2020 bylo 25 klientů se IV. nejvyšším stupněm PnP, se III. stupněm PnP bylo 13 klientů, s II. stupněm PnP bylo 6 klientů a s I. stupněm PnP byl 1 klient.

Odlehčovací služby

Za rok 2020 jsme poskytli Odlehčovací služby celkem 25 klientům, z toho někteří klienti využili těchto služeb opakovaně.

Pečovatelská služba

Celková kapacita Pečovatelské služby pro rok 2020 byla 50 klientů pro terénní služby a 50 klientů pro ambulantní služby. Za rok 2020 poskytla své služby 45 ženám a 23 mužům. Z toho bylo 25 klientů z bytů zvláštního určení. V roce 2020 byla služba poskytnuta 16 novým klientům. Průměrný věk klientů byl 79,8 let.

ŽADATELÉ:

Do Domova pro seniory ke konci roku 2020 bylo evidováno celkem 56 žádostí. Celkem podaných žádostí v roce 2020 bylo 30.

Do Domova se zvláštním režimem bylo ke konci roku 2020 evidováno celkem 46 žádostí. Celkem podaných žádostí v roce 2020 bylo 69.

V loňském roce jsme bohužel nemohli uspokojit 22 žadatelů o Odlehčovací službu, kterým nevyhovoval žádný jiný volný termín, který jsme měli. Zájemci chodí průběžně a tím se také mění průběžně rezervace odlehčovacích pobytů.

Pečovatelská služba (dále jen PS) vyhověla v roce 2020 všem zájemcům o tuto službu.

NEDOPLATKY ÚHRAD V DOMOVĚ PRO SENIORY A DOMOVĚ SE ZVLÁŠTNÍM REŽIMEM ZA ROK 2020:

	Leden	Únor	Březen	Duben	Květen	Červen	Červenec	Srpen	Září	Říjen	Listopad	Prosinec
Neuhrazeno Domov se zvláštním režimem	11080,-	1913,-	10159,-	5309,-	9611,-	5476,-	10352,-	10953,-	5132,-	9162,-	4853,-	11075,-
Neuhrazeno Domov pro seniory	6312,-	2781,-	6928,-	4823,-	5680,-	5870,-	8317,-	8738,-	6264,-	9224,-	6039,-	8901,-
Součet neuhrazeno celkem	17392,-	4694,-	17087,-	10132,-	15291,-	11346,-	18669,-	19691,-	11396,-	18386,-	10892,-	19976,-

Těmto klientům byla v souladu se zákonem č. 108/2006 Sb., o sociálních službách, stanovena snížená úhrada. Celková neuhrazená částka od klientů Domova pro seniory a Domova se zvláštním režimem za rok 2020 je **174 952,- Kč**.

PŘEHLED POSKYTNUTÉ PÉČE

PEČOVATELSKÉ SLUŽBY:

V roce 2020 se o klienty Pečovateľské služby staralo celkem 5 pečovatelek. V roce 2020 proběhlo na Pečovateľské službě celkem 16 190 návštěv z toho dohled nad klientem – 4 543 návštěv, běžné nákupy a pochůzky – 792 návštěv, běžný úklid a údržba domácnosti – 2 044 návštěv, doprovázení dospělých – 88 návštěv, hygiena ve Středisku osobní hygieny (ambulantní) – 193 návštěv, pomoc a podpora při podávání jídla a pití – 1 085 návštěv, pomoc při oblékání a svlékání 1 379 návštěv, pomoc při použití WC – 615 návštěv, pomoc při přesunu na lůžko – 353 návštěv, pomoc při přípravě a podání jídla a pití – 2 776 návštěv, pomoc při úkonech osobní hygieny – 1 192 návštěv, pomoc při zajištění velkého úklidu – 46 návštěv, pomoc při základní péči o vlasy a nehty – 721 návštěv a příprava a podání jídla a pití (vaření) – 363 návštěv. Celkem pečovateľky PS strávili u klientů 3 069 hodin přímé péče; 499 hodin dohledů nad klienty; a vyprali a vyžehlili celkem 237,6 kg prádla pro klienty Pečovateľské služby.

Z toho bylo 624 hodin úkonů provedeno o víkendu nebo státních svátcích. Služebními automobily pečovateľky za rok 2020 najezdily 8 637km pro zajištění úkonů u klientů Pečovateľské služby. V roce 2020 pečovateľky kromě automobilů používaly k dopravě za klienty i 2 elektrokola získaná z prostředků Nadace ČEZ.

VOLNOČASOVÉ AKTIVITY V ROCE 2020

V souladu s posláním a cíli organizace se snažíme intenzivně o to, aby si klienti udrželi co nejdéle získané schopnosti a dovednosti, které vedou k prodloužení jejich aktivního života. Plníme jejich volný čas, rozvíjíme jejich zájmy, nacházíme s klienty nové koníčky a pomáháme jim zapomenout na jejich problémy a starosti.

Volnočasové aktivity jsou pro informování klientů vypsány na jídelních lístcích, na dotykových tabulích, na nástěnkách na patrech, jsou vyvěšeny ve výtahu.

I přes zavedená opatření kvůli nemoci Covid 19, jsme se snažili maximálně s našimi klienty pracovat. Klienti měli většinou možnost navštěvovat kantýnu, půjčovat si knížky či se procházet po budově Domova. Skupinové aktivity byly sice velmi omezeny nebo zrušeny

úplně, ale personál o to více dbal na individuální návštěvy klientů a jejich aktivizaci. Ať už se jednalo o povídání, předčítání knih, malování, krátké vycházky apod.

Některé aktivity jsou zachyceny na webových stránkách Sociálních služeb Lanškroun a na portálu facebook.

PŘEHLED AKTIVIT V POBYTOVÝCH SLUŽBÁCH

☞ *Trénink paměti*

Na tréninku paměti cvičíme krátkodobou i dlouhodobou paměť, pozornost, pracujeme se vzpomínkami, slovními hříčkami, zeměpisnými údaji apod. Aktivizace paměti, luštění křížovek, doplňování přísloví, nácvik psaní. Předčítání povídek a pohádek.

☞ *Canisterapie a kontakt se zvířaty*

Návštěva pejska vždy naše klienty velice potěší a připomenou jim jejich vzpomínky na vlastní mazlíčky. Canisterapie probíhá jak skupinově tak individuálně na pokojích klientů. Máme tu také 2 králíčky, o které se klienti starají a se kterými se rádi mazlí.

☞ *Muzikoterapie*

Pokud to situace dovolí, tak k nám dochází slečna Hamplová, která zpívá s klienty známé lidové písničky, ke kterým hraje na klávesy. Muzikoterapii provádí po menších skupinkách na jednotlivých patrech, nebo dochází za jednotlivými klienty na pokoje.

☞ *Vařeníčko, pečeníčko*

Pro klienty je aktivita vařeníčko, pečeníčko velmi oblíbená. Většina klientů doma ráda pekla, tak proč jim to neumožnit ani u nás v Domově? Několikrát jsme si připravili lahodné pochoutky, které se okamžitě snědli.



☞ *Biograf senior, Kinokavárna*

Pokud to situace dovolí, tak je pro klienty připraven Biograf senior prostřednictvím dobrovolníka pana Skalického. Pan Skalický vždy připraví promítací program na celý měsíc, na kterém se střídají české i zahraniční filmy, dokumentární filmy apod., a každý týden je promítán jiný žánr tak, aby všichni klienti byli spokojeni.

∞ *Procházky*

Za krásného počasí se během roku organizují procházky zejména do přilehlého okolí Domova. Klienti po procházce rádi odpočívají v altánku, nebo na lavičkách v zahradě.

∞ *Tvořivá dílna*

V tvořivé dílně vytváříme různé výtvary. V rámci dílen se poté vytváří výrobky pro potěšení oka i mysli.

∞ *Skupinové cvičení*

K dalším konaným aktivitám patří cvičení. V rámci cviků se klienti mají možnost protáhnout a zpevnit tak tělesnou kompozici. Klientům se předvedují cviky na protažení jednotlivých částí těla. Protahovací a posilovací cviky, cvičení s balony, šátky, míčky a padákem. Taneční cvičení.

∞ *Hraní Ruských kuželek*

Další velmi oblíbenou aktivitou je hraní Ruských kuželek, které máme v suterénu Domova. Mezi klienty panuje soutěživá atmosféra a všichni se snaží dosáhnout co nejvyššího bodového hodnocení. První tři klienti jsou obdařeni diplomem.

∞ *Knihovna*

Knihovna v přízemí je také provozována dobrovolníkem každý týden ve čtvrtek v odpoledních hodinách. Klienti si zde mohou vypůjčit oblíbené knihy. Náš dobrovolník zároveň dochází za klienty, kteří se již sami do knihovny nedostanou a zajistí jim zápůjčku knih.

∞ *Sociálně terapeutické činnosti*

Procvičování jemné motoriky, tréninku paměti, ale především na sociální začlenění klientů. Procvičuje se zde například různé zapínání – knoflíky, patenty, zip, tkaničky, cvičí se s terapeutickou hmotou, navlékají se korále, skládá se puzzle, ale také se dělají různé úkoly a hrají hry apod.



∞ *Ranní zprávy*

Výměna kalendáře a denního programu, jmeniny, pranostiky, počasí a aktuality z Domova, psaní data na tabuli.

☞ Čajovna

Reminiscenční terapie – povídání o životě, biografie. Předčítání z knih a zpravodajů. Příprava bylinkových a domácích čajů. Ochutnávka připravených dobrot.

☞ Lázně

Relaxace ve Snoezelenu. Poslech relaxační hudby. Péče o tělo – prvky bazální stimulace, lávové kameny, aromaterapie, vonná koupel.

☞ Návzik běžných denních činností

Úklid světničky. Péče o květiny. Praní, žehlení a skládání prádla. Péče o králíka. Péče o zahrádku.

☞ Ruční práce

Výroba a rozmístění sezónních dekorací, práce s přírodními materiály, podpora časové orientace, výzdoba společných prostor dle ročních období.

☞ Zahradničení

Výsev semínek, přesazování rostlin, zalévání květin, sklizeň plodů, péče o truhlíky na terase a venkovní zahrádku.



☞ Bylinkářeni

Příprava likérů, léčivých sirupů, pampeliškového a sedmikrásového medu. Sušení ovoce, výroba pečeného čaje, sušení bylinek a příprava čajů.

☞ Tanečky

Pravidelné návštěvy dobrovolníka, který pouští písničky na přání klientů.

☞ Bazální stimulace

Provádění prvků bazální stimulace po koupeli klienta.

☞ Další pravidelné aktivity

Pokud to situace dovolila, tak se konaly bohoslužby – Katolická, Evangelická a Pravoslavná. A také schůze obyvatel, kde klienti byli informováni o dění v Domově a zároveň zde mohli vznést jakýkoliv dotaz, podnět či stížnost na chod Sociálních služeb.

AKCE KONANÉ V DOMOVĚ V ROCE 2020

Rok 2020 byl poznamenán zákazy návštěv a omezením kontaktu mezi osobami a tak bylo plánování větších akcí, které třeba v minulosti měly již svou tradici, problematické. Většina větších kulturních událostí, mezi které patří ples, pálení čarodějnic, letní párty, oslava výročí Domova v neposlední řadě i štědrovečerní posezení, tak musely být zrušeny.

V první vlně pandemie Covid 19 se projevila dobrá vůle lidí a ohromná sounáležitost a solidarita. Několik domácích švadlenek nám do Domova poskytlo podomácku vyrobené roušky, díky kterým se podařilo bezpečně ochránit klienty i personál před možnou nákazou v době kdy byl chirurgických roušek nedostatek. Zároveň se do Domova pravidelně dostávaly dorty či sladkosti, kterými se lidé „z venku“ snažili povzbudit seniory v uzavřeném Domově.

Domovu se podařilo získat i tablet s internetovým připojením, díky kterému mohla být lépe zajištěna komunikace Klient-rodina. Za první polovinu roku 2020 proběhlo více než 35 hodin videohovorů!

I přes tuto komplikaci jsme se snažili dále pokračovat ve spolupráci se ZŠ a MŠ Lanškroun, Dolní Třešňovec z minulého roku. Na podzim 2020 si pro nás děti připravily krásnou výzdobu do chodby v přízemí Domova a v čase vánočním nás děti obdarovaly ručně vyrobenými přáníčky. Pro každého klienta! Naše babičky zase na oplátku dětem napekly voňavé perníčky. Veškeré předávky poté probíhaly pouze mezi pověřenými pracovníky s ohledem na omezení kontaktů osob. Tuto vzájemnou spolupráci plánujeme i v roce 2021 ještě navíc rozšířit o zapojení do projektu společnosti Mezi námi o.p.s., která zaštiťuje vzájemnou spolupráci školských zařízení a Domovů pro seniory.

Náš Domov se také zapojil do projektu „Úsměv do schránky“ v rámci kterého dorazilo několik pohlednic či dopisů s povzbuzujícími vzkazy od lidí z celé republiky. Těmto neznámým hrdinům moc děkujeme za jejich dobrý skutek.

Ať už byl uplynulý rok jakkoliv špatný, určitě nám ukázal cestu, že i přes nepřízeň doby lze konat krásné činy a dělat věci jinak a přitom minimálně stejně dobře jako za dob epidemického klidu.

STRAVOVÁNÍ KLIENTŮ

Zajišťujeme celodenní stravu odpovídající věku, zásadám racionální výživy a potřebám dietního stravování dle Standardu nutriční péče. Máme vlastní kuchyň. Vaříme z místních zdrojů, regionální, tradiční pokrmy a dle přání našich klientů. Dbáme na estetiku podávání pokrmů a na hygienické předpisy.

Tato tabulka ukazuje počet uvařených porcí za rok 2020 dle poskytované služby:

Druh služby	snídaně	přesnídávka	oběd	svačina	večeře	nutridrink
DZR	15 916	15 916	15 909	15 024	15 907	6 127
DS	9 217	9 218	9 247	6 706	9 195	2 033
OS	1 147	1 147	1 144	1 076	1 147	196
Zaměstnanci			10 166			
Veřejnost			335			
Důchodci			15 898			
Děti			232			
CELKEM	26 280	26 281	52 931	22 806	26 249	8356

Následující tabulka ukazuje průměrný denní počet připravených jídel:

Druh služby	snídaně	přesnídávka	oběd	svačina	večeře	nutridrink
Klienti	72	72	72	62	72	23
Zaměstnanci			28			
Veřejnost			1			
Důchodci			43			
Děti			1			
CELKEM	72	72	145	62	72	23

V roce 2020 byla výše stravovací normy 3 343 249 Kč.

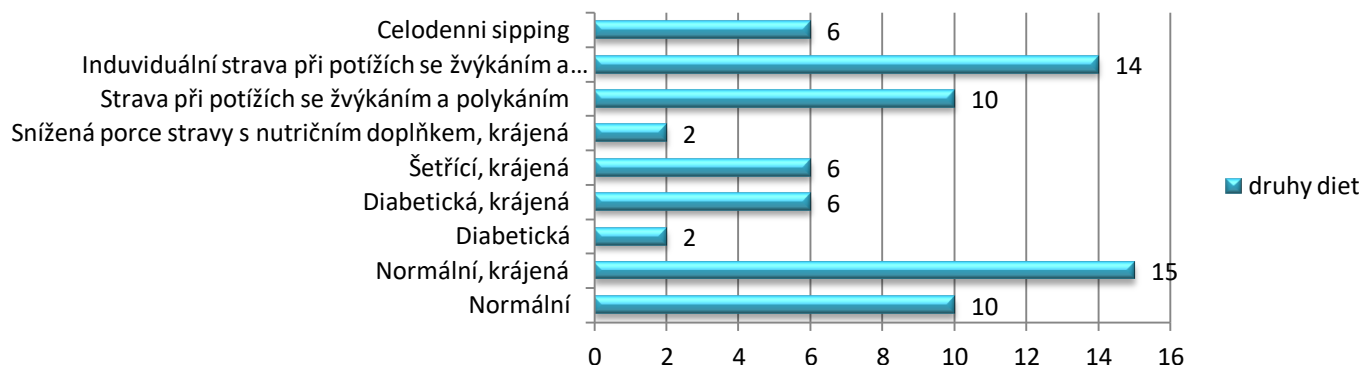
Skutečná spotřeba potravin činila 3 342 475 Kč.

Tato tabulka ukazuje průměrnou cenu 1 porce vařeného jídla dle druhu strávnicka. Cena je uvedena pouze za potraviny bez DPH:

Druh služby	snídaně	přesnídávka	oběd	svačina	večeře	nutridrink
Klienti	20,26 Kč	5,91 Kč	32,39 Kč	8,82 Kč	22,68 Kč	40,33 Kč
Zaměstnanci			36,08 Kč			
Veřejnost						
Důchodci			32,12 Kč			
Děti						

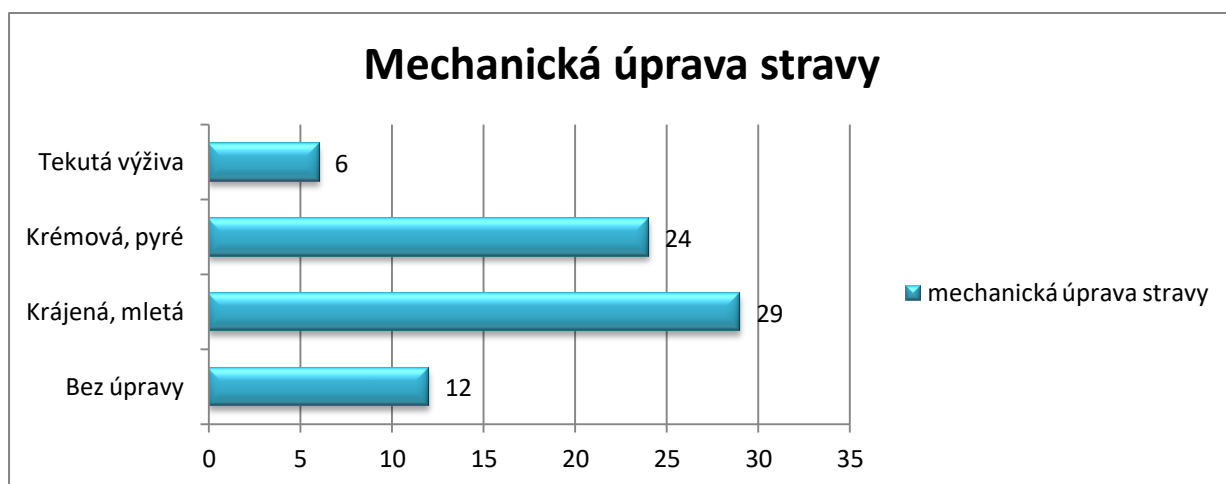
Pro klienty je zajištěno celodenní stravování, a to v rozsahu 3 hlavních a 2 vedlejších druhů jídel. Klienti mají možnost od pondělí do pátku výběru z několika druhů menu a to na oběd i na večeři, součástí poskytované služby je i výměna potravin při potravinové intoleranci. Strava pro seniory je velmi specifická. Dle vlastního certifikovaného dietního systému připravujeme 11 druhů diet.

Druhy diet



Vaříme 35% normální seniorské stravy včetně částečné mechanické úpravy. Zbýlých 65% tvoří příprava dietních pokrmů, a z toho 65% je pro klienty, kteří mají těžkou poruchu polykání dysfagii, kde hrozí vysoké riziko vdechnutí podaných potravin i tekutin. Z těchto důvodů každý rok musíme dokoupit speciální kuchyňské vybavení a nádobí. Tekutá enterální výživa a nutriční doplňky stravy jsou běžným potravinovým sortimentem skladu. Dále je nutné těmto klientům nabídnout individuální jídelní plán, odborně sestavený nutričním terapeutem. Z důvodů vysokého rizika vdechnutí potravin je nutné mít speciálně proškolený nejen personál ošetrovatelsko-zdravotního úseku, ale i zaměstnance stravovacího provozu.





Dbáme nejen na chuť a estetiku podávaných pokrmů, ale i na kvalitu kultury stolování. Strava je klientům servírována v hlavní jídelně, ve společných jídelničkách na jednotlivých patrech a v Lidové světničce. Klienti, kteří jsou nemocní nebo při jídle vyhledávají klid, se stravují na pokoji. Dle individuálních potřeb klientů jsou používány, dokupovány kompenzační pomůcky určené pro stravování a pitný režim.



VZDĚLÁVÁNÍ PRACOVNÍKŮ

Během roku 2020 se zúčastnili pracovníci následujících seminářů, školení či konferencí:

Téma semináře, školení či konference	Počet vzdělaných pracovníků
Daň z příjmu, DPH novinky 2020	2
Mezioborová spolupráce při léčbě ran a kožních defektů	1
Zdravotní péče v sociálních službách v roce 2020	2
Paliativní přístup v geriatrici	19
Zvládání slovní agrese	24
Bazální stimulace v ošetrovatelské péči	7
Velká novela Zákoníku práce, dovolený 2x	2
Virtuální realita - demence	5
Práce s rodinou klienta	19
Registr smluv – novela 2020	1
Kurz pro pracovníky v sociálních službách	3

HOSPODAŘENÍ

Výnosy:

výnosy	DpS + OS + DZR údaje v Kč	PS údaje v Kč
dotace KÚ PK, MZ ČR	19 695 111,07	1 080 382,00
příspěvek zřizovatele	4 393 240,44	606 759,56
příjmy od klientů - ubytování +strava	10 348 534,00	0
příjmy od klientů Pečovatelské služby	0	476 911,00
Příjmy od klientů - příspěvek na péči	8 663 815,00	0,00

Příjmy od zdravotních pojišťoven	4 455 325,00	0,00
Tržba kantýny	1 072 622,73	0,00
Tržba za obědy	1 330 703,84	0,00
Ostatní včetně darů	428 835,03	479 322,66
Celkem:	50 388 187,09	2 643 375,22

Náklady:

náklady (účet)	DpS + OS + DZR údaje v Kč	PS údaje v Kč
Spotřeba materiálu (501)	5 701 551,71	111 600,70
Spotřeba energií (502)	1 765 187,11	9 548,67
Prodané zboží – kantýna (504)	908 317,65	0,00
Opravy a údržba (511)	718 944,94	23 166,89
Cestovné (512)	16 845,02	682,67
Náklady na reprezentaci (513)	994,63	58,93
Ostatní služby (518)	1 116 376,71	40 576,91
Mzdové náklady včetně OON (521)	28 125 659,15	1 666 413,85
Zákonné soc. a zdr. pojištění (524)	8 891 183,94	476 470,30
Zákonné soc. náklady (525+527)	900 869,12	58 046,26
Daň silniční (531+538)	3 000,00	171,70
Ostatní pokuty a penále (542+547)	0,00	0,00
Jiné ostatní náklady (549)	1 041 604,70	89 621,68
Odpisy (551)	142 836,37	25 040,63
Náklady z odepsaných pohledávek (557)	0,00	0,00

Ostatní náklady (558)	1 027 263,31	143 540,73
Celkem:	50 383 962,66	2 644 939,93

Celkový výsledek hospodaření organizace Sociální služby Lanškroun je zisk ve výši

2 659,72 Kč (včetně činnosti Domova pro seniory, Odlehčovacích služeb, Domova se zvláštním režimem a Pečovatelské služby). Zisk bude po odsouhlasení zřizovatelem přidělen do rezervního fondu.

Informace o event. čerpání finanční podpory z prostředků grantů:

Finanční prostředky nebyly čerpány.

KONTROLNÍ ČINNOST

Interní kontroly hospodaření:

Následné vnitřní kontroly probíhaly dle plánu kontrol a byly zaměřeny jednak na fyzické kontroly hlavní pokladny a depozitní pokladny, jednak na namátkové kontroly skladového množství zboží v kantýně, potravin, čisticích prostředků, stavy bankovních účtů, některých nákladových účtů tř. 5 a výnosových účtů tř. 6.

Externí kontroly jiných kontrolních orgánů:

kontrolní orgán	zaměření kontroly
OSSZ	Dodržování povinnosti dle zákona č. 187/2006 Sb. o nemocenském pojištění, 582/1991 Sb. o organizaci a provádění sociálního zabezpečení a zákona č. 589/1992 Sb. o pojistném na sociální zabezpečení.
Nebyly shledány nedostatky.	

CO SE V ROCE 2020 PAVEDLO

NOVÝ AUTOMOBIL

Na základě grantového programu ŠKODA AUTO „Program MOBILITA“ získaly Sociální služby Lanškroun nový automobil pro terénní pečovatelskou službu.



NOVÝ TABLET

Dále se nám podařilo v rámci projektu „Tablet od srdce“ získat tablet, který pomáhá zlepšit spojení s rodinami a blízkými našich klientů. Díky této moderní technologické vymoženosti je možné se vidět pomocí aplikace SKYPE, WhatsApp a Messenger.

NOVÉ STÁNÍ PRO SLUŽEBNÍ AUTOMOBILY

Pod terasou budovy Sociálních služeb Lanškroun jsme vybudovali nové stání pro 3 služební automobily.



SPOLUPRÁCE SE ZŠ A MŠ V DOLNÍM TŘEŠŇOVCI

Celý rok jsme spolupracovali s dětičkami ze ZŠ a MŠ v Dolním Třešňovci. Naši klienti dětem pekli dobroty a dětičky nám zase posílali jejich výrobky na výzdobu.

NABÍDKA PS V OKOLNÍCH OBCÍCH

Na základě získání nového automobilu pro Pečovatelskou službu jsme s několika okolními obcemi uzavřeli Dohodu o úhradě nákladů za cestu, abychom mohli poskytovat naši Pečovatelskou službu pro jejich občany.

PODĚKOVÁNÍ

Poděkování patří dárcům, kteří finanční nebo věcnou podporou přispěli k činnosti Sociálních služeb Lanškroun.

Přijaté dary - dárcé	popis daru	Kč
Zdeněk Pössel	finanční dar neúčelový	10.000,00
Poláčková Vladimíra	Finanční dar neúčelový	500,00
Nadace Charty 77	Věcný dar	5 885,69
LA Factory s.r.o.	Věcný dar	30 000,00

Sanela	Věcný dar	8 470,00
Peichlová Alena	Finanční dar neúčelový	39 000,00
Peichl Libor	Finanční dar neúčelový	22 000,00
Šemberová Hana	Finanční dar neúčelový	39 000,00
Hrdinová Hana	Finanční dar neúčelový	7 000,00
Škoda Auto a.s.	Věcný dar	890 500,00
Ing. Vyčítal Miloslav	Finanční dar neúčelový	22 000,00
Škvařilová Naděžda	Věcný dar	4 900,00
Roubal František	Finanční dar neúčelový	2 000,00
Koumalová Zdeňka	Finanční dar neúčelový	7 000,00
Celkem:		1 088 255,69